

MAA-AINESLUPAHAKEMUS

(Maa-aineslaki 555/1981)

Viranomaisen merkinnät

Kyseessä on

- uusi lupahakemus
 jatkolupahakemus (MAL 10:3 §), tiedot aiemmasta maa-ainesluvasta

Haetaan lupaa aloittaa maa-ainesten ottaminen ennen lupapäätöksen lainvoimaisuutta (MAL 21 §)

Perustelut ainesten ottamiseksi ennen lupapäätöksen lainvoimaisuutta sekä esitys vakuudeksi niiden haittojen, vahinkojen ja kustannusten korvaamisesta, jotka päätöksen kumoaminen tai luvan muuttaminen voi aiheuttaa

Aloituslupaa haetaan seuraavilla perusteilla. Ottomäärä on vähäinen, ottoalue ei sijaitse pohjavesialueella, otto- toiminnasta ei aiheudu kauniin maisemakuvan turmeltumista eikä luonnon merkittävien kauneusarvojen tai erikoisten luonnonesiintymien tuhoutumista, ottoalueen läheisyydessä ei sijaitse muinaismuistokohteita tai valtakunnallisesti tai maakunnallisesti arvokkaita maisema-alueita eikä sen läheisyydessä ole inventoitu arvokkaita perinnemaisemakohteita. Ottoalue on kaukana asutuksesta. Maa-ainesten ottotoiminta ei ole ristiriidassa alueen maankäyttösuunnitelman kanssa. Ottotoiminta olisi saatava mahdollisimman pian käyntiin, ennen kuin routa/talvi ehtii tulla. Tähän hankkeeseen liittyy Ely:n rahoittama vesien kunnostushanke, joka on voimassa vuoden 2022 loppuun, tämän vuoksi maa-ainesten ottaminen on tärkeää pystyä aloittamaan pikaisella aikataululla.

1. HAKIJA

Nimi tai toiminimi Kari Kontiokoski	Y-tunnus
Postiosoite Itäpuolentie 1996B, 95300 Tervola	
Sähköpostiosoite karikontiokoskiky@gmail.com	Puhelinnumero 0400693503

2. YHTEYSHENKILÖ- JA LASKUTUSTIEDOT

Nimi Ks. yllä	Postiosoite
Sähköpostiosoite	Puhelinnumero
Laskutusosoite (postiosoite tai verkkolaskuosoite/OVT-tunnus, välittäjä-tunnus ja viite) karikontiokoskiky@gmail.com	

3. OTTAMISALUEEN SIJAINTI, KIINTEISTÖTIEDOT SEKÄ KAAVOITUSTILANNE

Kunta, kylä/kaupunginosa Tervola	Ottamisalueen nimi Korkia-Ahon soran ja moreenin ottoalue
Kiinteistötunnus/-tunnukset 845-402-166-0	Tilan nimi/nimet Korkea-aho
Ottamisalueen keskipisteen koordinaatit (ETRS-TM35FIN) pohjoiskoordinaatti 7322804.5 itäkoordinaatti 415937.4	
Kiinteistön omistaja ja yhteystiedot sekä selvitys hakijan hallintaoikeudesta ottamispaikkaan Hakija omistaa kiinteistön	

Ottamisalueen rajanaapurit ja muut mahdolliset asianosaiset

Tiedot on esitetty erillisellä liitelmällä 6010c

Ottamisalueen ja sen ympäristön kaavoitustilanne	Sijaitseeko ottamisalue pohjavesialueella?	Sijaitseeko ottamisalue meren tai vesistön rantavyöhykkeellä?
<input checked="" type="checkbox"/> Maakuntakaava, kaavamerkintä M4508 <input type="checkbox"/> Yleiskaava, kaavamerkintä <input type="checkbox"/> Asemakaava, kaavamerkintä <input type="checkbox"/> Poikkeamispäätös <input type="checkbox"/> Ei oikeusvaikutteista kaavaa <input type="checkbox"/> Kaavamuutos vireillä	<input type="checkbox"/> kyllä <input checked="" type="checkbox"/> ei <input type="checkbox"/> osittain Pohjavesialueen nimi ja tunnus	<input type="checkbox"/> kyllä <input checked="" type="checkbox"/> ei

4. OTETTAVA MAA-AINES JA OTTAMISEN JÄRJESTÄMINEN

Ottettavan aineksen kokonaismäärä (k-m ³) 2000	Arvioitu vuotuinen ottamismäärä (k-m ³) 400	Ottamisaika (vuotta) 5	Ottamisalueen pinta-ala (ha) 0,45
Alin ottamistaso (m, N2000 -korkeusjärjestelmä) 80,90	Pohjaveden pinnan ylin korkeustaso (m, N2000, havaintopiste, havainto aika) 78,90, lähioja, 1.7.2021	Pohjaveden pinnan keskimääräinen korkeustaso (m, N2000)	

Ottettavan aineksen laatu	Määrä (k-m ³)
Kalliokiviaines	
Sora ja hiekka	1500
Moreeni	500
Siltti ja savi	
Eloperäiset maa-ainekset	

Ottettavan aineksen käyttötarkoitus	Prosenttiosuus tai sanallinen kuvaus
Asfalttituotanto	
Betonituotanto	
Rakennuskivituotanto	
Raidesepeli	
Teiden rakentaminen ja tienpito	100
Täytöt	
Muu käyttötarkoitus	

Onko alueelle tarkoitus sijoittaa kivenmurskaamo?

kyllä
 ei

Lisätiedot

Esitys vakuudeksi (MAL 12 §)

Ottamistoiminnassa syntyvä kaivannaisjäte (laatu, määrä, hyödyntäminen)

Arviolta n.60m³ pintamaita ja kantoja jotka käytetään maisemoinnissa.

Tiedot on esitetty liitteessä tai ottamissuunnitelmassa

Yleiskuvaus ottamisen, ottamiseen liittyvien toimintojen ja liikenteen järjestämisestä

Otetaan soraa ja moreenia pieneltä alueelta tien parannukseen. Puut kaadetaan vain ottoon kohdistuvalta alueelta. Oton syvyys on hyvin pieni (n.1m). Kieriviitantieta käytetään maa-ainesten kuljetuksiin.

Yleiskuvaus ottamisalueesta, ottamisalueen ja sen ympäristön luonnonolosuhteista sekä hankkeen vaikutuksista ympäristöön ja luonnonolosuhteisiin ja toimenpiteistä ympäristön hoitamiseksi

Alueella kasvaa mäntyvaltaista sekametsää. Ottoalue on pieni. Ottaminen kohdistetaan vain siihen kohtaan mistä soraa ja moreenia löytyy. Oton vaikutukset lähiympäristöön ovat hyvin pienet. ottoalueen välittömässä läheisyydessä ei ole vakituista tai loma-asutusta. Lähin kaakkoon sijoittuva ilmeisesti loma-asutuksen pihapiiri noin 1933 m etäisyydellä. Maa-ainesten ottaminen suoritetaan ns. maisemointiottona tai luiskaamalla ja lisäksi maisemointia pyritään tekemään jo ottotoiminnan aikana.

5. LIITTEET

Kiinteistöjen omistusoikeuteen ja ottamisen järjestämiseen liittyvät sopimukset ja asiakirjat

- Hallintaoikeusselvitys ottamispaikkaan
- Kiinteistön omistajan antama kirjallinen suostumus luvan hakemiseen
- Luettelo ottamisalueen rajanaapureista ja muista mahdollisista asianosaisista (lomake 6010c)
- Kiinteistörekisteriote ja kiinteistörekisterin karttaote
- Selvitys naapurien kuulemisesta
- Selvitys tieoikeuksista
- Valtakirja

Ottamissuunnitelma ja kaivannaisjätteen jätehuoltosuunnitelma

- Ottamissuunnitelma
- Kaivannaisjätteen jätehuoltosuunnitelma

Kartat ja leikkauspiirustukset

- Yleiskartta
- Sijaintikartta
- Kaavakartta- ja kaavamääräysote
- Suunnitelmakartta
- Leikkauspiirustukset

Muut liitteet

- Ympäristövaikutusten arviointiselostus ja YVA-yhteysviranomaisen perusteltu päätelmä
- Luonnonsuojelulain 65 §:n mukainen Natura-arvioinnin tarveharkinta
- Muu, mikä?

6. ALLEKIRJOITUS

Paikka ja päivämäärä

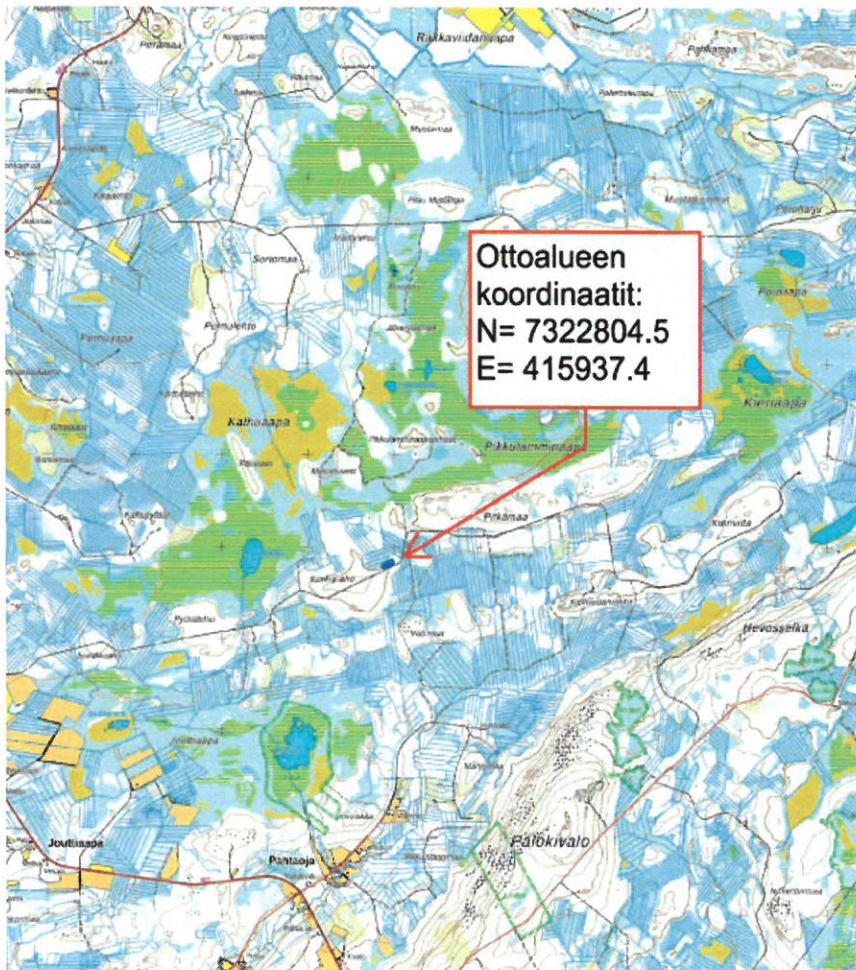
Rovaniemellä 1.11.2022

Allekirjoitus (tarvittaessa)

Hakijan puolesta Mikko Huuskonen

Nimen selvennys

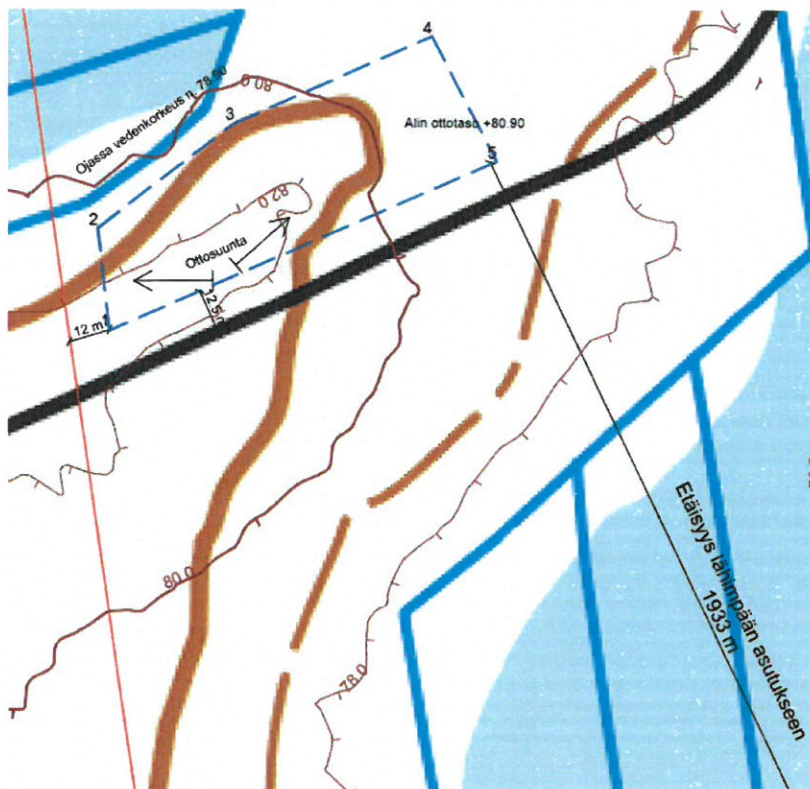
**MAA-AINESTEN OTTOSUUNNITELMA
TERVOLA, PAHTAOJA
KORKIA-AHON SORAN JA MOREENIN OTTOALUE**



1. Hanketiedot

Korkia-ahon soran ja moreenin ottoalue sijaitsee Tervolan kunnassa, Pahtaojan läheisyydessä Kieriviiantien varrella. Tervolan keskusta sijaitsee noin 17 km etäisyydellä luoteeseen ottoalueelta katsottuna.

Alueelta saatava maa-aines on pääasiassa soraa ja moreenia, joka käytettäisiin sellaisenaan lähialueen tien parannukseen.



Kuva 1: Korkia-ahon ottoalue, suojaetäisyyksiä

Suunnitellun maa-ainesten ottoalueen välittömässä läheisyydessä ei ole vakituista tai loma-asutusta. Lähin kaakkoon sijoittuva ilmeisesti loma-asutuksen pihapiiri noin 1933 m etäisyydellä.

Ottoalueen rajan etäisyys Kieriviiantien keskilinjaan on noin 12,5m.

Ottoalueen naapuripalstat on esitetty kartalla liitteessä 2 ja niiden omistajatiedot kirjattu liitteeseen 3.

2. Alueen nykytila

Alueella ei ole ennestään ollut maa-aineksen ottoa.

Alueella kasvaa mäntyvaltaista sekametsää.

Alueen maastomuotojen mallinnuksessa sekä suunnitelmakarttojen taustakarttoina on käytetty vuonna 2021 tehtyä laserkeilausaineistoa, joka on saatu maanmittauslaitoksen avoimien aineistojen tiedostopalveluista.

Kaikki suunnitelmakartat ovat TM35FIN tasokoordinaatistossa ja N2000 korkeusjärjestelmässä. Ottoalueen koordinaatit ovat N = 7322804 ja E = 415937.

3. Luonnonolosuhteet ja maankäyttö

Hakijalla ei ole tiedossa rajoituksia tai toimenpidekieltoja, jotka voisivat olla maa-ainesten ottamisen esteenä.

Suomen ympäristökeskuksen karttapalvelun mukaan alue ei sijaitse tutkitulla pohjavesialueella, eikä valtakunnallisesti tai maakunnallisesti arvokkaaksi luokitetuilla maisema-alueilla ja Museoviraston karttapalvelun perusteella alueella tai sen välittömässä läheisyydessä ei ole muinaismuistolain mukaisia kohteita. Pohjavedentasona on käytetty läheisen ojan vesipinnan tasoa 78,90.

Ottoalueella ei ole voimassa olevia asemakaavoja. Alue kuuluu Länsilapin maakuntakaavakartassa alueeseen M4508, maa- ja metsätalousvaltaiselle alueelle.

Suunnitellut ottamistoimenpiteet

Hakija hakee maa-aineslupaa tälle n. 4500m² alueelle 2000m³ ottomäärälle 5 vuoden ajalle. Alueelta saatava maa-aines on pääasiassa soraa ja moreenia, joka käytettäisiin sellaisenaan lähialueen tien parannukseen. Maa-ainesten murskaamiselle ei ole tarvetta.

Maa-ainesten ottoa suoritetaan suunnitelmakartassa osoitetulla alueella ottosuuntanuolien mukaisesti esitettyyn alimpaan ottotasoon. Alimmaksi ottotasoksi on suunniteltu + 80.90 (N2000). Piirustuksiin ei ole lisätty tulevan tilanteen kuvia koska ottosyvyys on hyvin pieni (n.1 metri) ja tarkkaa kohtaa maa-ainesten otolle on mahdotonta ennakoita määrätä.

Pintamaat varastoidaan ottoalueen laiduille ja maa-ainestuotteet ottoalueen pohjalla. On kuitenkin todennäköistä, että maa-ainekset otetaan suoraan hyötykäyttöön.

Ottoalueen nurkkapistet ja ottoalueen rajat sekä alimman ottotason osoittavat korkomerkit merkitään maastoon ennen maa-ainesten ottotoiminnan aloittamista. Pohjaveden korkeus on otettu lähiojasta ja se on tasolla 78.90. Pohjaveden suojakerrospaksuus on vähintään +2m.

4. Turvallisuus ja liikennejärjestelyt

Maa-ainesten siirtoja varten käytetään yleisiä tieyhteyksiä. Ottotoiminnan aikana työturvallisuutta edistetään luiskaamalla syntyneet rintaukset loivemmiksi.

5. Toimet ympäristövaikutusten vähentämiseksi

Alueella noudatetaan lupaviranomaisen antamia ohjeita ja määräyksiä. Maa-ainesten ottaminen suoritetaan ns. maisemointiotona tai luiskaamalla ja lisäksi maisemointia pyritään tekemään jo ottotoiminnan aikana. Tällöin ottotoiminnan

vaikutukset ympäröivään luontoon ja maisemakuvaan olisivat mahdollisimman vähäisiä.

Ottomäärä on todella vähäinen, joten työkoneiden huoltoja ei suoriteta alueella. Mikäli työkoneelle täytyy tehdä jokin välttämätön korjaustoimenpide, jota ei voida toteuttaa muualla, käytetään työkoneen alla alustana öljynimeytysmattoa tai muuta vastaavaa alustaa, jolla öljypitoisten yhdisteiden pääsy maaperään estetään.

Polttonesteitä tai voiteluaineita ei varastoida ottoalueella ja niiden käsittelyssä noudatetaan lupaviranomaisen ohjeita. Ottoalueella ei myöskään varastoida jätteitä.

6. Maisemointi ja alueen jälkikäyttö

Ottamistoiminnan jälkeen alue palautetaan metsätalouuskäyttöön.

Ottamistoiminnan aikana muodostuneet luiskat muotoillaan 1:2 ...1:3 kaltevuuteen ja taitekohdat pyöristetään luontoon sopiviksi. Ottoalueen tiiviit kulkutiet möyhennetään kuohkeiksi ja alueen pohjataso voidaan muotoilla kumpuilevaksi, jotta se olisi maisemakuvaltaan mahdollisimman monimuotoinen ja ympäröivään luontoon sopiva kokonaisuus.

Alueen muotoilussa käytetään pilaantumaton maata ja varastoituja pintamaita käytetään alueen verhoilussa ja alueen pohjalla tulevan puuston kasvualustana.

Alueen ulkopuolelle jäävän puuston arvioidaan metsittävän alueen luonnollisesti ja mikäli alue ei metsity luonnollisesti käytetään metsittämiseen alueelle ominaisten puulajien taimia.

7. Jätehuolto

Ottoalue pidetään siistinä eikä siellä varastoida jätteitä. Ylijäämä maat ja/tai maisemointiin kelpaamattomat maat hävitetään asianmukaisesti maankaatopaikalle.

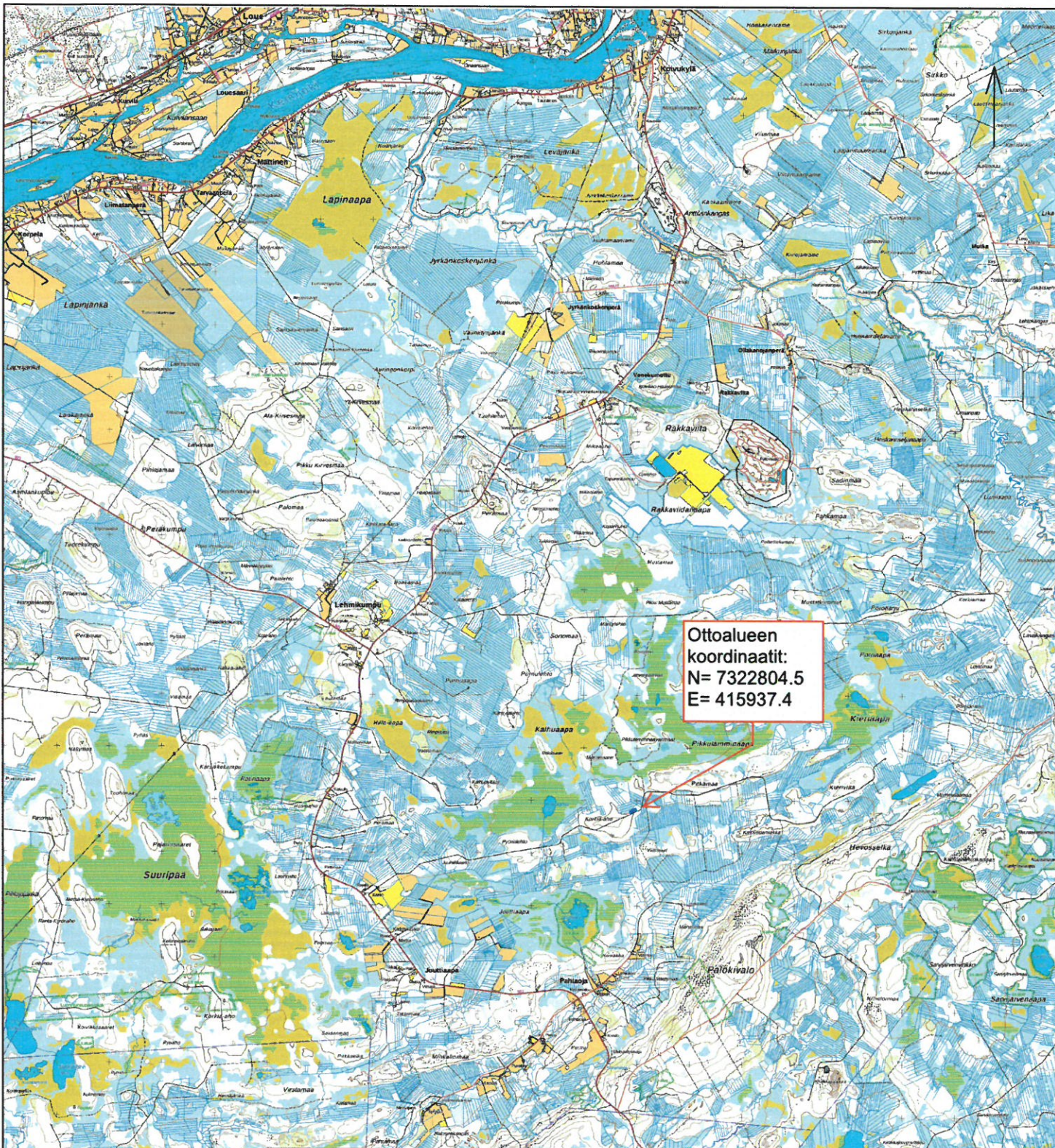
Rovaniemellä 01.11.2022

Mikko Huuskonen

Kartoittaja, Rovamitta Oy:n Tj.

Maa-aineslupahakemuksen liitteet:

- Liite 1: Lähestymiskartta
- Liite 2: Rekisterikartta, rajanaapurit A3
- Liite 3: Omistajien yhteystiedot
- Liite 4: Nykyinen tilanne
- Liite 5: Ottosuunnitelmakartta ilmakuvalla
- Liite 6: Ottosuunnitelmakartta peruskarttapohjalla
- Liite 7: Länsi-Lapin maakuntakaavan karttaote
- Liite 8: Jätehuoltosuunnitelma
- Liite 9: Kiinteistörekisteriote
- Liite 10: Kiinteistörekisterin karttaote



Ottoalueen
koordinaatit:
N= 7322804.5
E= 415937.4

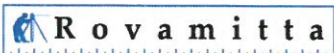
Kari Kontiokoski

Lähestymiskartta

Tervola

Korkia-ahon ottoalue

Taustakartan maastoliedot ovat Maanmittauslaitoksen
maastotietokannan 10/2022 aineistoa



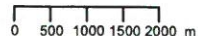
Rovamitta Oy

M. Huuskonen

Koordinaatit

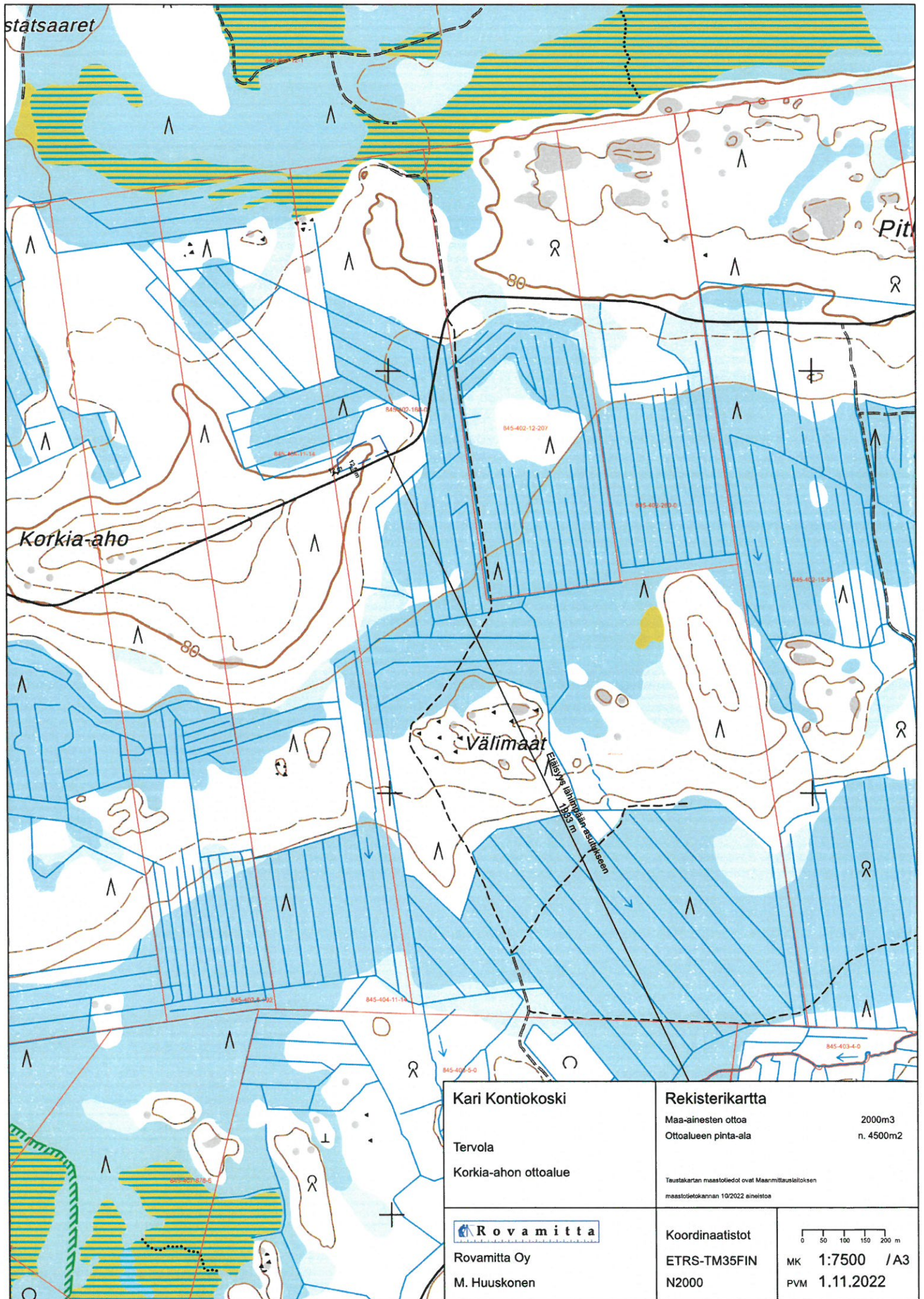
ETRS-TM35FIN

N2000



MK 1:100000 / A4

PVM 1.11.2022

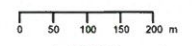


Kari Kontiokoski
 Tervola
 Korkia-ahon ottoalue

Rekisterikartta
 Maa-ainesten otto 2000m³
 Ottoalueen pinta-ala n. 4500m²
 Taustakartan maastoliedot ovat Maanmittauslaitoksen maastolietokannan 10/2022 aineistoa

Rovamitta
 Rovamitta Oy
 M. Huuskonen

Koordinaatistot
 ETRS-TM35FIN
 N2000
 MK 1:7500 / A3
 PVM 1.11.2022

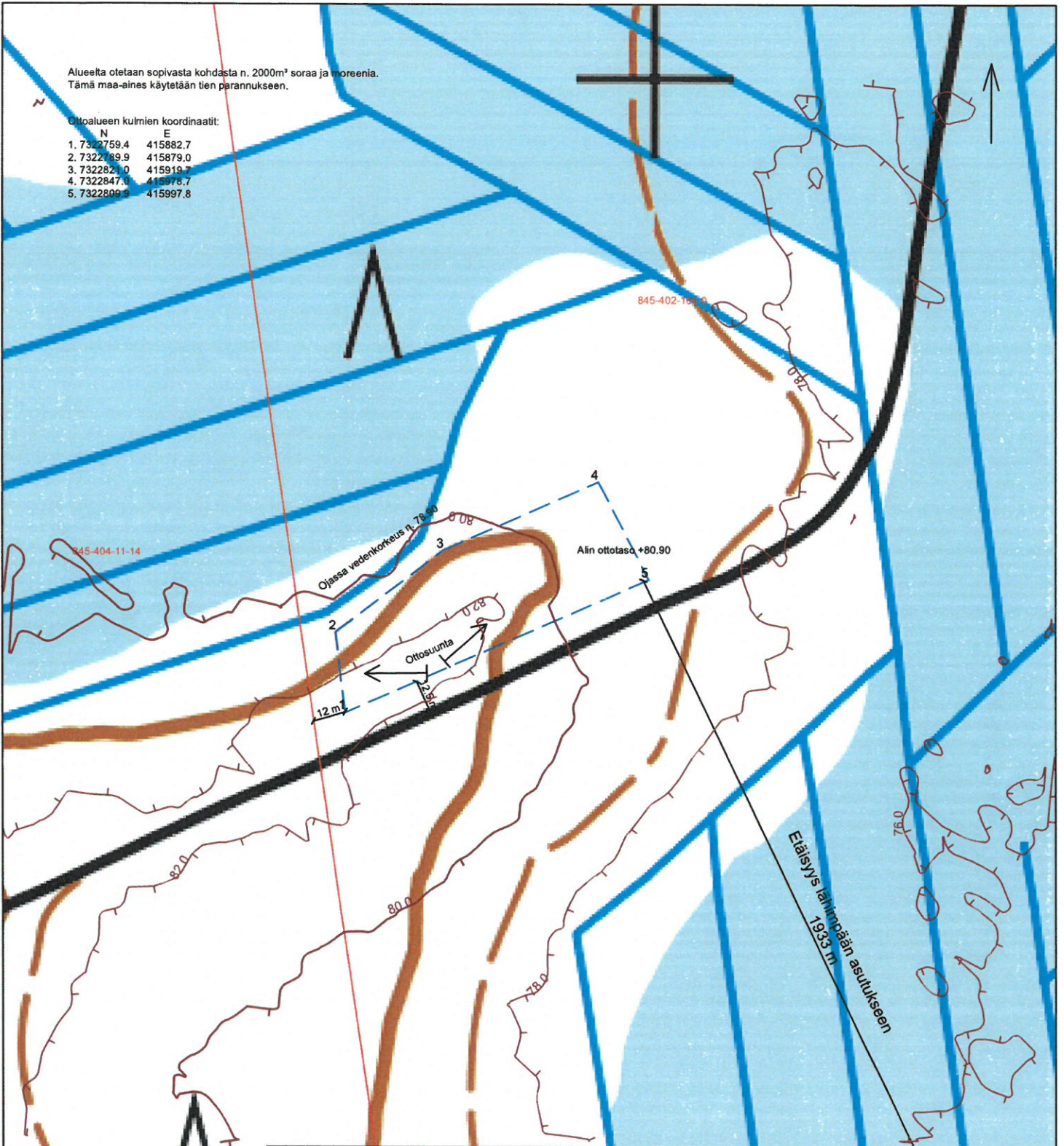


845-402-166-0 (KORKEA-AHO) Kontiokoski, Kari Tapani Itäpuolentie 1996b, 95300,
TERVOLA

Alueelta otetaan sopivasta kohdasta n. 2000m³ soraa ja moreenia.
Tämä maa-aines käytetään tien parannukseen.

Ottoalueen kulmien koordinaatit:

	N	E
1.	7322759.4	415982.7
2.	7322789.9	415879.0
3.	7322821.0	415919.7
4.	7322847.0	415978.7
5.	7322809.9	415997.8



Kari Kontiokoski

Tervola

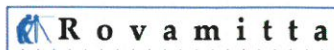
Korkia-ahon ottoalue

Ottosuunnitelmapaketti

Maa-ainesten otto
Ottosuunnitelman pinta-ala

2000m³
n. 4500m²

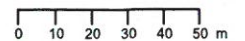
Taustakartan maastotiedot ovat Maanmittauslaitoksen
maastotietokannan 10/2022 aineistoa



Rovamitta Oy
M. Huuskonen

Koordinaatit

ETRS-TM35FIN
N2000



MK 1:2000 / A4
PVM 1.11.2022

Alueelta otetaan sopivasta kohdasta n. 2000m³ soraa ja moreenia.
Tämä maa-aines käytetään tien parannukseen.

Ottoalueen kulmien koordinaatit:

N	E
1. 7322759.4	415882.7
2. 7322789.9	415879.0
3. 7322821.0	415919.7
4. 7322847.0	415978.7
5. 7322809.9	415997.8



Kari Kontiokoski

Tervola

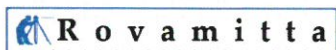
Korkia-ahon ottoalue

Ottosuunnitelmapaketti

Maa-ainesten otto
Ottoalueen pinta-ala

2000m³
n. 4500m²

Taustakartan maastotiedot ovat Maanmittauslaitoksen
maastotietokannan 10/2022 aineistoa



Rovamitta Oy
M. Huuskonen

Koordinaatit

ETRS-TM35FIN
N2000

0 10 20 30 40 50 m

MK 1:2000 / A4
PVM 1.11.2022

Alueelta otetaan sopivasta kohdasta n. 2000m³ soraa ja moreenia.
Tämä maa-ainees käytetään tien parannukseen.

Ottoalueen kulmien koordinaatit:

	N	E
1.	7322759.4	415882.7
2.	7322789.9	415879.0
3.	7322821.0	415919.7
4.	7322847.0	415978.7
5.	7322809.3	415997.8

845-404-11-14

845-402-151-2

12 m


Ottosuunta
22,5°

Etäisyys lähimpään asutukseen
1933 m

Kari Kontiokoski

Tervola

Korkia-ahon ottoalue

 **Rovamitta**

Rovamitta Oy

M. Huuskonen

Ottosuunnitelmapaketti

Maa-ainesten ottoa
Ottoalueen pinta-ala

2000m³
n. 4500m²

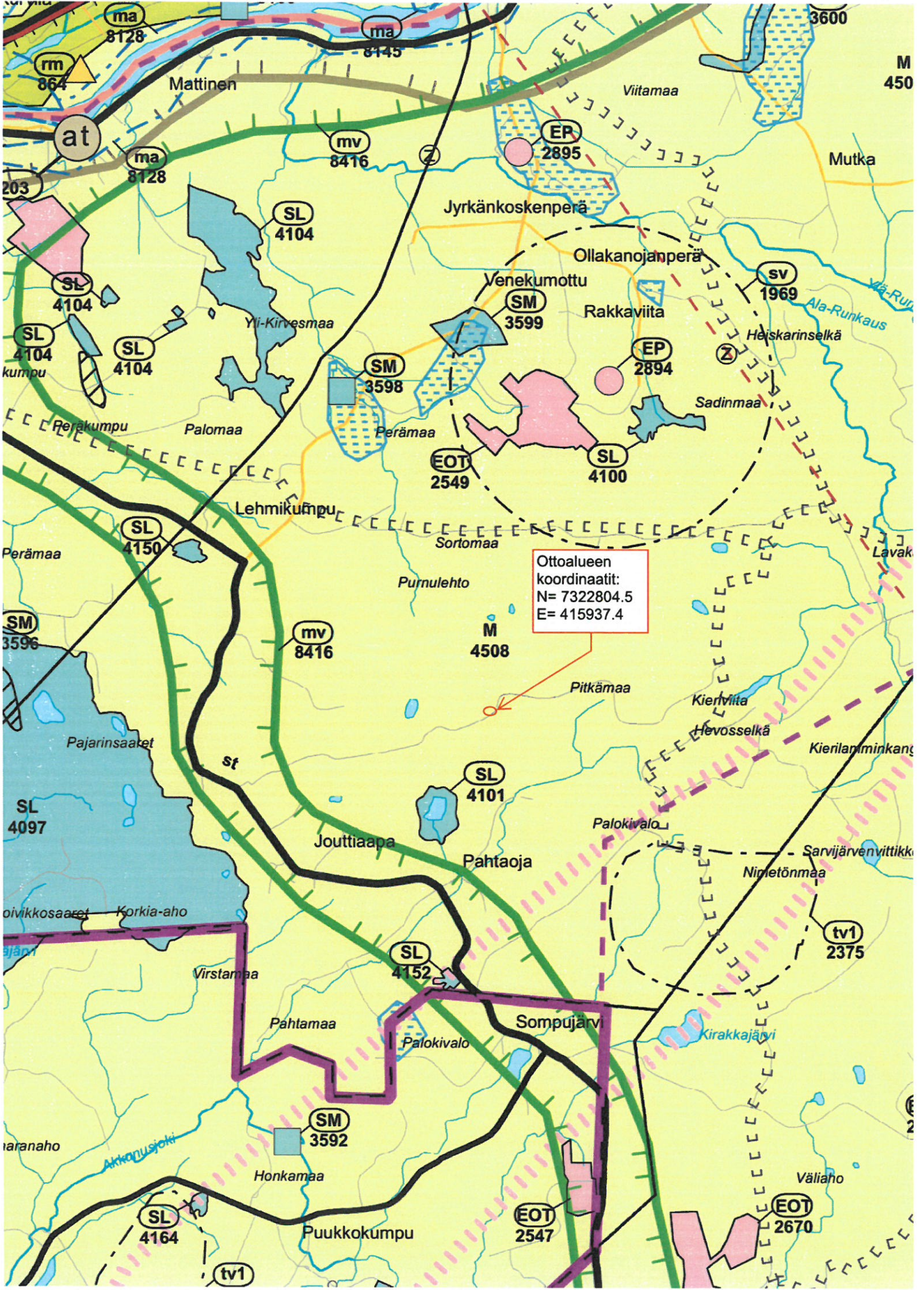
Taustakartan maastotiedot ovat Maanmittauslaitoksen
maastotietokannan 10/2022 aineistoa

Koordinaatit

ETRS-TM35FIN
N2000

0 10 20 30 40 50 m

MK 1:2000 / A4
PVM 1.11.2022



Ottoalueen
koordinaatit:
N= 7322804.5
E= 415937.4

YMPÄRISTÖHALLINTO

PVM

KAIVANNAISJÄTTEEN JÄTEHUOLTOSUUNNITELMA
 MAA-AINESTEN OTTAMISTOIMINNALLE
 (MAL 5a §, 16b §, YSL 114 §).

Suunnitelma liittyy maa-ainesten ottamislupaan Ympäristölupaan

1. LUPATIEDOT

Ympäristöluvan tai maa-ainesten ottamisluvan hakijan nimi Kari Kontiokoski		
Ottamisalueen nimi Korkia-ahon ottoalue		
Kunta Tervola	Kylä Pahtaoja	Tilan RN:o 845-402-166-0 / Korkea-aho
Ottamisalueen pinta-ala 4500 m ²		
Luvan viimeinen voimassaolopäivä 5 vuotta luvan myöntämispäivästä		
Otettava maa-aines	Ottamismäärä (m ³ -ktr)	
Kalliokiviaines (murske, louhe)		
Rakennus- ja muu luonnonkivi		
Sora ja hiekka	1500	
Moreeni	500	
Multa tai savi		

2. KAIVANNAISJÄTE

Kaivannaisjätteen laji ¹⁾	Arvio kaivannaisjätteen kokonaismäärästä (m ³ -ktr) ²⁾	Kaivannaisjätteen hyödyntäminen ja käsittely ³⁾		
		Valitse 1, 2 ja/tai 3	Tarvittaessa yksityiskohtaisempi kuvaus	
Pilaantumaton				
Ei pysyvä maa-aines	Pintamaa	50	1	käytetään maisemoinnissa
	Kannot ja hakkuutähteet	10	1	käytetään maisemoinnissa
Pysyvä maa-aines	Kivipöly tai kivituhka			
	Vesiseulonta- ja selkeytysaltaiden hienoainekset			
	Savi ja siltti			
	Sivukivi			
	Seulontakivet ja lohkareet			
	Muu, mitä?			
Pilaantunut maa-aines	Mitä?			
Kaivannaisjätteitä yhteensä		60		

A) Tiedot kaivannaisjätteen ympäristövaikutuksista⁴

Esitetty maa-ainesten ottamissuunnitelmassa.

Pintamaan poistossa muodostuneet maakasat sijoitetaan alueen laidoille niin, että niistä on mahdollisimman vähän maisemallista haittaa. Pintamaa-aineksen määrä on vähäinen.

B) Ympäristön pilaantumisen sekä muiden vaikutusten ehkäisemiseksi toteutettavat toimet toiminnan aikana ja sen päätyttyä⁵

Esitetty maa-ainesten ottamissuunnitelmassa.

Alueella suoritetaan maisemointitöitä ja rintuoksien luiskausta myös ottotoiminnan aikana, mikäli se on mahdollista suorittaa ottotoimintaa liikaa haittaamatta. Ottotoiminnan päättyessä rintuukset luiskataan kaltevuuteen 1:3 ja muotoillaan maisemaan sopivaksi. Muotoiluun käytetään ottotoimintaan kelpaamatonta maa-ainesta ja ylisuuria kiviä. Poistetut pintamaat, kannot ja hakutähteet käytetään alueen verhoiluun.

C) Selvitys seurannasta ja tarkkailusta toiminnan aikana ja sen päätyttyä⁶

Esitetty maa-ainesten ottamissuunnitelmassa.

Alueen silmämääräistä tarkastusta hoidetaan vuosittain. Ottotoiminnan päätyttyä tehdään tarkastus ympäristötarkastajan kanssa.

D) Tiedot toiminnan lopettamisesta⁷

Esitetty maa-ainesten ottamissuunnitelmassa.

3. KAIVANNAISJÄTEALUE

E) Selvitys kaivannaisjätteen jätealueesta⁸

Esitetty maa-ainesten ottamissuunnitelmassa.

Jätealueen sijainti ja pinta-ala (ha)

Alueelta poistettavat pintamaat ovat luonnontilaisia ja pilaantumattomia maaperän pintakerrosta jolloin niille ei tarvitse perustaa erillistä jätealuetta. Pintamaat ja ottotoimintaan kelpaamattomat maa-ainekset varastoidaan ottoalueen reunoille maisemointia varten. Pintamaa-aineksen määrä on vähäinen.

Jätealueen perustaminen ja hoito

Alueelta poistettavat pintamaat ovat luonnontilaisia ja pilaantumattomia maaperän pintakerrosta jolloin niille ei tarvitse perustaa erillistä jätealuetta. Pintamaa-aineksen määrä on vähäinen.

Jätealueen ympäristö

Selvitys maaperän ja pohjaveden tilasta

Jätealueen ympäristövaikutukset ja niiden seuranta

Jätealueen käytöstä poistaminen ja jälkihoito

Varastointialueet maisemoidaan ottotoiminnan päätyttyä ottoalueen maisemoinnin yhteydessä.

F) Liitekartta 1:2000-1:10 000, josta käy ilmi kaivannaisjätteen jätealueiden sijainti ja lähiympäristö

Esitetty maa-ainesten ottamissuunnitelmassa

4. LISÄTIETOJA

Yhdyshenkilön nimi ja yhteystiedot (osoite, puhelin ja sähköpostiosoite)

Kari Kontiokoski, Itäpuolentie 1996, 95300 Tervola, 0400-693503 karikontiokoskiky@gmail.com

Perustiedot

Kiinteistötunnus:	845-402-166-0	Rekisteröintipvm:	18.12.1964
Nimi:	KORKEA-AHO	Kokonaispinta-ala:	128,76 ha
Rekisteriyksikkölaji:	Tila	Maapinta-ala:	128,76 ha
Kunta:	Tervola (845)	Palstojen lukumäärä:	1
Arkistoviite:	402:302-,402:342		

Muodostumistiedot

Kiinteistötoimitus tai viranomaispäättös: Rekisteröintipvm: 18.12.1964	
Rekisteriyksiköt ja määräalat, joista tämä rekisteriyksikkö on muodostunut:	Maapinta-ala (ha)
Muodostumishetken pinta-ala yhteensä (ha):	128,7600

Erottamattomat määräalat ja erillisinä luovutetut yhteisalueosuudet

Kaavat ja rakennuskiellot

Rasitteet, käyttöoikeudet ja käyttörajoitukset

1) Tietoisuus (000-2006-K22657) / Leveys: 12 m Kieriviian metsätie	Rekisteröintipvm: 21.6.2006 Voimaantulopvm: 16.9.1980
Arkistoviite: 402:692- Oikeudet: Yksityistien tiekunnan osakkaat Rasitettu: <u>845-402-166-0 KORKEA-AHO</u>	

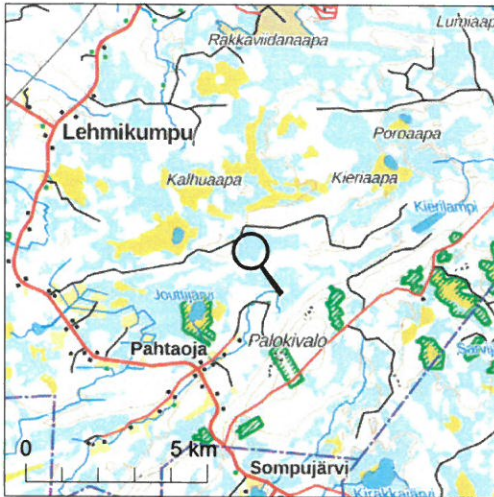
Osuudet yhteisiin alueisiin ja erityisiin etuuksiin

Kiinteistötoimitukset ja viranomaispäätökset

Muita tietoja

Tulostettu kiinteistötietojärjestelmästä 1.11.2022.

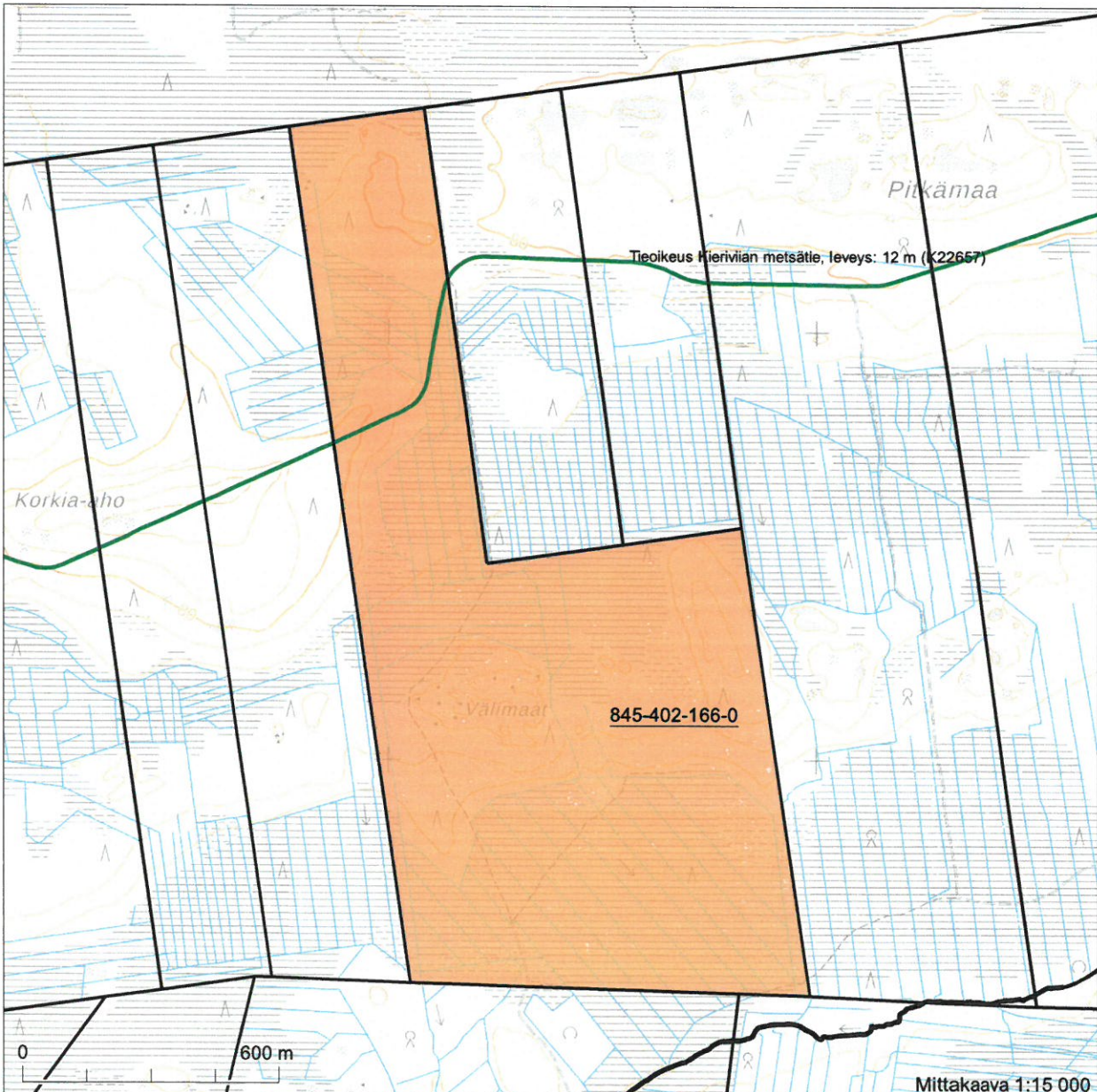
Kiinteistörekisterin tiedoissa voi olla puutteita ja epätarkkuuksia.
Rekisteritiedoista katso tarkemmin www.maanmittauslaitos.fi/rekisteritiedot.



Kiinteistötunnus:	845-402-166-0
Nimi:	KORKEA-AHO
Rekisteriyksikkölaji:	Tila
Kunta:	Tervola (845)
Palstojen lukumäärä:	1

Tulostettu kiinteistötietojärjestelmästä 1.11.2022.

Kiinteistörekisterin tiedoissa voi olla puutteita ja epätarkkuuksia.
 Rekisteriyksikön tarkka alueellinen ulottuvuus selviää
 toimitusasiakirjoista ja maastosta. Rekisteritiedoista katso tarkemmin
www.maanmittauslaitos.fi/rekisteritiedot.



7323761