

MAA-AINESLUPAHAKEMUS

(Maa-aineslaki 555/1981)

Viranomaisen merkinnät

Raidno - 2022 - 4327

Kyseessä on

- uusi lupahakemus
 jatkolupahakemus (MAL 10:3 §), tiedot aiemmasta maa-ainesluvasta

Haetaan lupaa aloittaa maa-ainesten ottaminen ennen lupapäätöksen lainvoimaisuutta (MAL 21 §)

Perustelut aineiden ottamiseksi ennen lupapäätöksen lainvoimaisuutta sekä esitys vakuudeksi niiden haittojen, vahinkojen ja kustannusten korvaamisesta, jotka päätöksen kumoaminen tai luvan muuttaminen voi aiheuttaa

Aloitustilaa haetaan seuraavilla perusteilla. Ottomäärä on vähäinen, ottoalue ei sijaitse pohjavesialueella, otto- toiminnasta ei aiheudu kauniin maisemakuvan turmeltumista eikä luonnon merkittävien kauneusarvojen tai erikoisten luonnonesiintymien tuhoutumista, ottoalueen läheisyydessä ei sijaitse muinaismuistokohteita tai valtakunnallisesti tai maakunnallisesti arvokkaita maisema-alueita eikä sen läheisyydessä ole inventoitu arvokkaita perinnemaisemakohteita. Ottoalue on kaukana asutuksesta. Maa-ainesten ottotoiminta ei ole ristiriidassa alueen maankäyttösuunnitelman kanssa. Ottotoiminta olisi saatava mahdollisimman pian käyntiin, ennen kuin routa/talvi ehtii tulla. Tähän hankkeeseen liittyy Ely:n rahoittama vesien kunnostushanke, joka on voimassa vuoden 2022 loppuun, tämän vuoksi maa-ainesten ottaminen on tärkeää pystyä aloittamaan pikaisella aikataululla.

1. HAKIJA

Nimi tai toiminimi Kari Kontiokoski	Y-tunnus
Postiosoite	
Sähköpostiosoite	Puhelinnumero 0400693503

2. YHTEYSHENKILÖ- JA LASKUTUSTIEDOT

Nimi Ks. yllä	Postiosoite
Sähköpostiosoite	Puhelinnumero
Laskutusosoite (postiosoite tai verkkolaskuosoite/OVT-tunnus, välittäjä-tunnus ja viite)	

3. OTTAMISALUEEN SIJAINTI, KIINTEISTÖTIEDOT SEKÄ KAAVOITUSTILANNE

Kunta, kylä/kaupunginosa Tervola	Ottamisalueen nimi Koivuahon ottoalue
Kiinteistötunnus/-tunnukset 845-403-5-0	Tilan nimi/nimet Joutsilehto
Ottamisalueen keskipisteen koordinaatit (ETRS-TM35FIN) pohjoiskoordinaatti 7321290.8 itäkoordinaatti 416448.7	
Kiinteistön omistaja ja yhteystiedot sekä selvitys hakijan hallintaoikeudesta ottamispaikkaan Hakija omistaa kiinteistön	

Ottamisalueen rajanaapurit ja muut mahdolliset asianosaiset

Tiedot on esitetty erillisellä liitelomakkeella 6010c

<p>Ottamisalueen ja sen ympäristön kaavoitustilanne</p> <p><input checked="" type="checkbox"/> Maakuntakaava, kaavamerkintä M4508</p> <p><input type="checkbox"/> Yleiskaava, kaavamerkintä</p> <p><input type="checkbox"/> Asemakaava, kaavamerkintä</p> <p><input type="checkbox"/> Poikkeamispäätös</p> <p><input type="checkbox"/> Ei oikeusvaikutteista kaavaa</p> <p><input type="checkbox"/> Kaavamuutos vireillä</p>	<p>Sijaitseeko ottamisalue pohjavesialueella?</p> <p><input type="checkbox"/> kyllä</p> <p><input checked="" type="checkbox"/> ei</p> <p><input type="checkbox"/> osittain</p> <p>Pohjavesialueen nimi ja tunnus</p>	<p>Sijaitseeko ottamisalue meren tai vesistön rantavyöhykkeellä?</p> <p><input type="checkbox"/> kyllä</p> <p><input checked="" type="checkbox"/> ei</p>
-------------------------------------------------------------------------------------------------------------------------------------------------------------------------------------------------------------------------------------------------------------------------------------------------------------------------------------------------------------------------------------------------------------------------------------	----------------------------------------------------------------------------------------------------------------------------------------------------------------------------------------------------------------------	----------------------------------------------------------------------------------------------------------------------------------------------------------

4. OTETTAVA MAA-AINES JA OTTAMISEN JÄRJESTÄMINEN

<p>Ottavan aineksen kokonaismäärä (k-m³) 9900</p>	<p>Arvioitu vuotuinen ottamismäärä (k-m³) 1980</p>	<p>Ottamisaika (vuotta) 5</p>	<p>Ottamisalueen pinta-ala (ha) 0,79</p>
<p>Alin ottamistaso (m, N2000 -korkeusjärjestelmä) 64.0</p>	<p>Pohjaveden pinnan ylin korkeustaso (m, N2000, havaintopiste, havaintoaika)</p>	<p>Pohjaveden pinnan keskimääräinen korkeustaso (m, N2000)</p>	

Ottavan aineksen laatu	Määrä (k-m ³)
Kalliokiviaines	
Sora ja hiekka	
Moreeni	
Siltti ja savi	
Eloperäiset maa-ainekset	9900 Turve

Ottavan aineksen käyttötarkoitus	Prosenttiosuus tai sanallinen kuvaus
Asfalttituotanto	
Betonituotanto	
Rakennuskivituotanto	
Raidesepeli	
Teiden rakentaminen ja tienpito	
Täytöt	
Muu käyttötarkoitus	100% Mullantuotanto

Onko alueelle tarkoitus sijoittaa kivenmurskaamo?

kyllä
 ei

Lisätiedot

Esitys vakuudeksi (MAL 12 §)

Ottamistoiminnassa syntyvä kaivannaisjäte (laatu, määrä, hyödyntäminen)

Arviolta n.60m³ pintamaita ja kantoja jotka käytetään maisemoinnissa.

Tiedot on esitetty liitteessä tai ottamissuunnitelmassa

Yleiskuvaus ottamisen, ottamiseen liittyvien toimintojen ja liikenteen järjestämisestä

Otetaan turvetta alueelta mullantuotantoa varten. Puut kaadetaan vain ottoon kohdistuvalta alueelta. Oton syvyys on hyvin pieni (n.2m). Koivuahontietä käytetään maa-ainesten kuljetuksiin.

Yleiskuvaus ottamisalueesta, ottamisalueen ja sen ympäristön luonnonolosuhteista sekä hankkeen vaikutuksista ympäristöön ja luonnonolosuhteisiin ja toimenpiteistä ympäristön hoitamiseksi

Alueella kasvaa lehtipuumetsää. Ottoalue on pienekkö. Oton vaikutukset lähiympäristöön ovat hyvin pienet. Ottoalueen välittömässä läheisyydessä ei ole vakituista tai loma-asutusta. Lähin kaakkoon sijoittuva ilmeisesti loma-asutuksen pihapiiri noin 377 m etäisyydellä. Maa-ainesten ottaminen suoritetaan ns. maisemointiottona tai luiskaamalla ja lisäksi maisemointia pyritään tekemään jo ottotoiminnan aikana. Alueelle tulee jäämään laskeutusallas. Alueella on paljon ojitusta ja pohjoispuolen vedet tulisi valumaan tämän ottoalueen läpi. Ottoalueen etelänurkkaan tehdään seulanpääkivistä ja murskeesta suodatin, joka suodattaa alueen läpi kulkevasta vedestä humuksen pois ja puhdas vesi pääsee valumaan edelleen luontoon. Tämä altaan teko on vesien kunnostushankkeeseen liittyvä toimenpide.

5. LIITTEET

Kiinteistöjen omistusoikeuteen ja ottamisen järjestämiseen liittyvät sopimukset ja asiakirjat

- Hallintaoikeusselvitys ottamispaikkaan
- Kiinteistön omistajan antama kirjallinen suostumus luvan hakemiseen
- Luettelo ottamisalueen rajanaapureista ja muista mahdollisista asianosaisista (lomake 6010c)
- Kiinteistörekisteriote ja kiinteistörekisterin karttaote
- Selvitys naapurien kuulemisesta
- Selvitys tieoikeuksista
- Valtakirja

Ottamissuunnitelma ja kaivannaisjätteen jätehuoltosuunnitelma

- Ottamissuunnitelma
- Kaivannaisjätteen jätehuoltosuunnitelma

Kartat ja leikkauspiirustukset

- Yleiskartta
- Sijaintikartta
- Kaavakartta- ja kaavamääräysote
- Suunnitelmakartta
- Leikkauspiirustukset

Muut liitteet

- Ympäristövaikutusten arviointiselostus ja YVA-yhteysviranomaisen perusteltu päätelmä
- Luonnonsuojelulain 65 §:n mukainen Natura-arvioinnin tarveharkinta
- Muu, mikä?

6. ALLEKIRJOITUS

Paikka ja päivämäärä

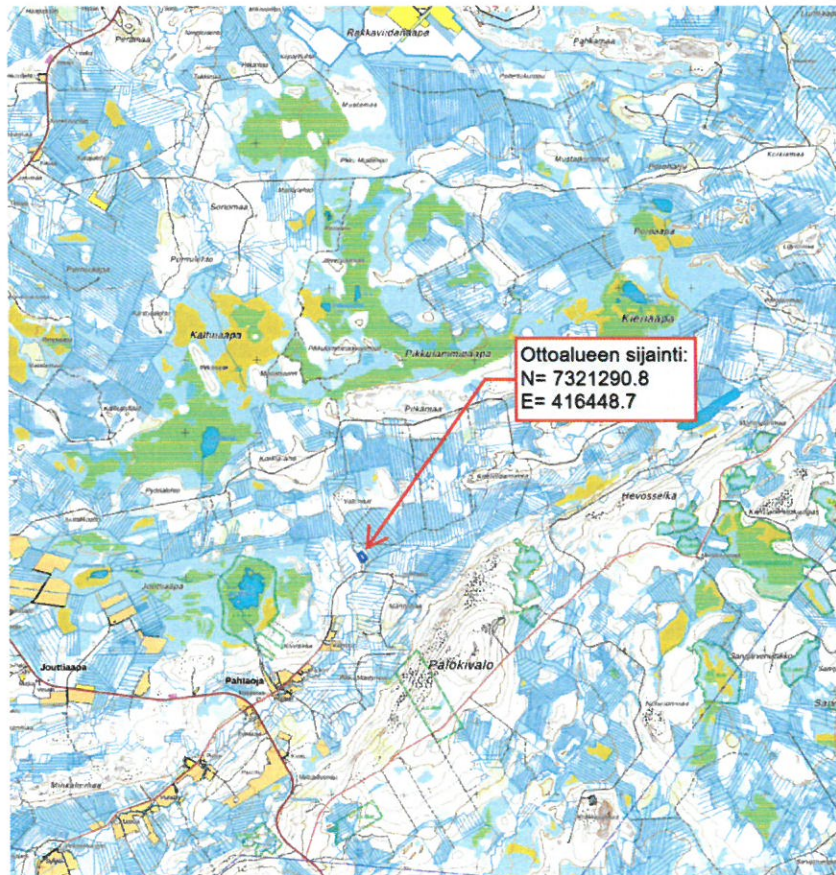
Rovaniemellä 11.11.2022

Allekirjoitus (tarvittaessa)

Hakijan puolesta Mikko Huuskonen

Nimen selvennys

**MAA-AINESTEN OTTOSUUNNITELMA
TERVOLA, ISOAHO
KOIVUAHON OTTOALUE**



1. Hanketiedot

Koivuahon ottoalue sijaitsee Tervolan kunnassa, Pahtaojan läheisyydessä, Koivuahontien varrella. Tervolan keskusta sijaitsee noin 18 km etäisyydellä luoteen suunnassa ottoalueelta katsottuna.

Alueelta saatava maa-aines on turvetta, joka käytettäisiin mullan tekemisen jatkeena.



Kuva 1: Koivuahon ottoalue, suojatäisyyksiä

Suunnitellun maa-ainesten ottoalueen välittömässä läheisyydessä ei ole vakituista tai loma-asutusta. Lähin kaakkoon sijoittuva ilmeisesti loma-asutuksen pihapiiri noin 377 m etäisyydellä.

Ottoalueen rajan etäisyys Koivuahontieltä on noin 130m. Ottoalueen vierestä kulkee talvitie jota pitkin turve siirretään.

Ottoalueen naapuripalstat on esitetty kartalla liitteessä 2 ja niiden omistajatiedot kirjattu liitteeseen 3.

2. Alueen nykytila

Alueella ei ole ennestään ollut maa-aineksen ottoa.

Alueella kasvaa lehtipuumetsää. Aluetta on myös ojitettu.

Alueen maastomuotojen mallinnuksessa sekä suunnitelmakarttojen taustakarttoina on käytetty vuonna 2021 tehtyä laserkeilausaineistoa, joka on saatu maanmittauslaitoksen avoimien aineistojen tiedostopalveluista.

Kaikki suunnitelmakartat ovat TM35FIN tasokoordinaatistossa ja N2000 korkeusjärjestelmässä. Ottoalueen koordinaatit ovat N = 7321290 ja E = 416448.

3. Luonnonolosuhteet ja maankäyttö

Hakijalla ei ole tiedossa rajoituksia tai toimenpidekieltoja, jotka voisivat olla maa-ainesten ottamisen esteenä.

Suomen ympäristökeskuksen karttapalvelun mukaan alue ei sijaitse tutkitulla pohjavesialueella, eikä valtakunnallisesti tai maakunnallisesti arvokkaaksi luokitetuilla maisema-alueilla ja Museoviraston karttapalvelun perusteella alueella tai sen välittömässä läheisyydessä ei ole muinaismuistolain mukaisia kohteita.

Ottoalueella ei ole voimassa olevia asemakaavoja. Alue kuuluu Länsilapin maakuntakaavakartassa alueeseen M4508, maa- ja metsätalousvaltaiselle alueelle.

Suunnitellut ottamistoimenpiteet

Hakija hakee maa-aineslupaa tälle n. 7880m² alueelle 9900m³ ottomäärälle 5 vuoden ajalle. Alueelta saatava maa-aines on turvetta, joka käytettäisiin mullantuotantoon.

Maa-ainesten ottoa suoritetaan suunnitelmaportissa osoitetulla alueella ottosuuntanuolien mukaisesti esitettyyn alimpaan ottotasoon. Alimmaksi ottotasoksi on suunniteltu + 64.0 (N2000).

Pintamaat varastoidaan ottoalueen laiduille ja maa-ainestuotteet ottoalueen pohjalle/reunoille. On kuitenkin todennäköistä, että maa-ainekset otetaan suoraan hyötykäyttöön.

Alueella on paljon ojitusta ja pohjoispuolen vedet tulisi valumaan tämän ottoalueen läpi. Ottoalueen etelänurkkaan tehdään seulanpääkivistä ja murskeesta suodatin, joka suodattaa alueen läpi kulkevasta vedestä humuksen pois ja puhdas vesi pääsee valumaan edelleen luontoon. Tämä altaan teko on vesien kunnostushankkeeseen liittyvä toimenpide.

Ottoalueen nurkkapistet ja ottoalueen rajat sekä alimman ottotason osoittavat korkomerkit merkitään maastoon ennen maa-ainesten ottotoiminnan aloittamista.

4. Turvallisuus ja liikennejärjestelyt

Maa-ainesten siirtoja varten käytetään yleisiä tieyhteyksiä. Ottotoiminnan aikana työturvallisuutta edistetään luiskaamalla syntyneet rintaukset loivemmiksi.

5. Toimet ympäristövaikutusten vähentämiseksi

Alueella noudatetaan lupaviranomaisen antamia ohjeita ja määräyksiä.

Maa-ainesten ottaminen suoritetaan ns. maisemointiottona tai luiskaamalla ja lisäksi maisemointia pyritään tekemään jo ottotoiminnan aikana. Tällöin ottotoiminnan

vaikutukset ympäröivään luontoon ja maisemakuvaan olisivat mahdollisimman vähäisiä.

Ottomäärä on todella vähäinen, joten työkoneiden huoltoja ei suoriteta alueella. Mikäli työkoneelle täytyy tehdä jokin välttämätön korjaustoimenpide, jota ei voida toteuttaa muualla, käytetään työkoneen alla alustana öljynimeytysmattoa tai muuta vastaavaa alustaa, jolla öljypitoisten yhdisteiden pääsy maaperään estetään.

Poltonesteitä tai voiteluaineita ei varastoida ottoalueella ja niiden käsittelyssä noudatetaan lupaviranomaisen ohjeita. Ottoalueella ei myöskään varastoida jätteitä.

6. Maisemointi ja alueen jälkikäyttö

Ottamistoiminnan jälkeen alue palautetaan metsätalousohjeiden mukaisesti alueen reunamilta. Ottamistoiminnan aikana muodostuneet luiskat muotoillaan 1:3 kaltevuuteen ja taitekohdat pyöristetään luontoon sopiviksi. Ottoalueen tiiviit kulkutiet möyhennetään kuohkeiksi ja alueen pohjataso voidaan muotoilla kumpuilevaksi, jotta se olisi maisemakuvaltaan mahdollisimman monimuotoinen ja ympäröivään luontoon sopiva kokonaisuus. Ottoalueen kohdalle tulee jäämään laskeutusallas. Alueen muotoilussa käytetään pilaantumattomia maata ja varastoituja pintamaita käytetään alueen verhoilussa ja alueen reunamilla tulevan puuston kasvualustana.

Alueen ulkopuolelle jäävän puuston arvioidaan metsittävän alueen luonnollisesti ja mikäli alue ei metsity luonnollisesti käytetään metsittämiseen alueelle ominaisten puulajien taimia.

7. Jätehuolto

Ottoalue pidetään siistinä eikä siellä varastoida jätteitä. Ylijäämä maata ja/tai maisemointiin kelpaamattomat maat hävitetään asianmukaisesti maankaatopaikalle.

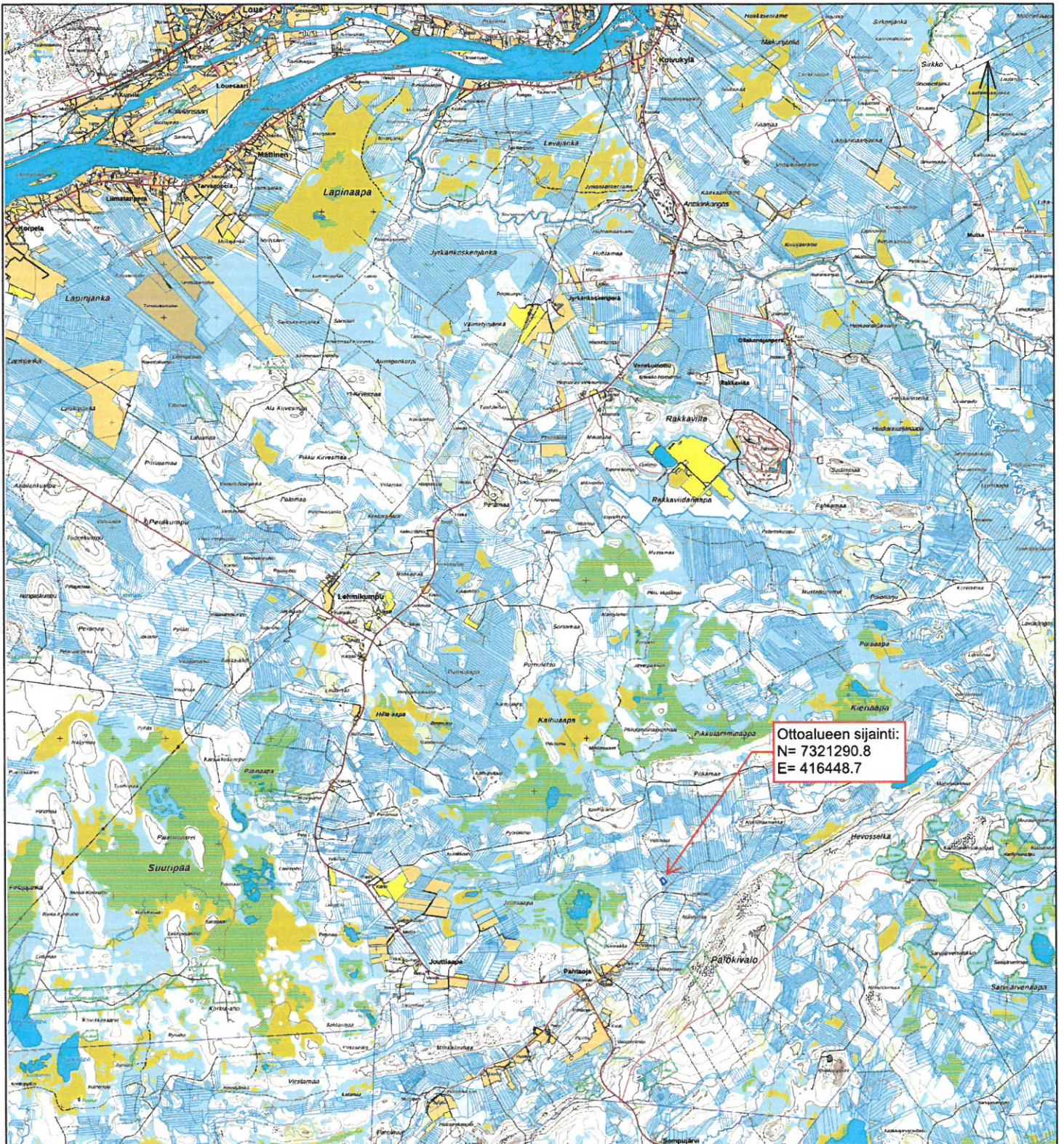
Rovaniemellä 11.11.2022

Mikko Huuskonen

Kartoittaja, Rovamitta Oy:n Tj.

Maa-aineslupahakemuksen liitteet:

- Liite 1: Lähestymiskartta
- Liite 2: Rekisterikartta, rajanaapurit A3
- Liite 3: Omistajien yhteystiedot
- Liite 4: Nykyinen tilanne
- Liite 5: Ottosuunnitelmakartta ilmakuvalla
- Liite 6: Tuleva tilanne taustakartalla
- Liitteet 7.1-2: Poikkileikkaukset A-A ja B-B
- Liite 8: Länsi-Lapin maakuntakaavan karttaote
- Liite 9: Jätehuoltosuunnitelma
- Liite 10: Kiinteistörekisteriote
- Liite 11: Kiinteistörekisterin karttaote



Ottoalueen sijainti:
 N= 7321290.8
 E= 416448.7

Kari Kontiokoski

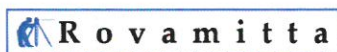
Lahestymiskartta

Tervola

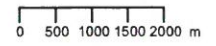
Turpeen ottoa 9900m³
 Alueen pinta-ala 7880m²

Koivuahon ottoalue

Taustakartan maastotiedot ovat Maanmittauslaitoksen
 maastotietokannan 10/2022 aineistoa



Koordinaatistot



Rovamitta Oy

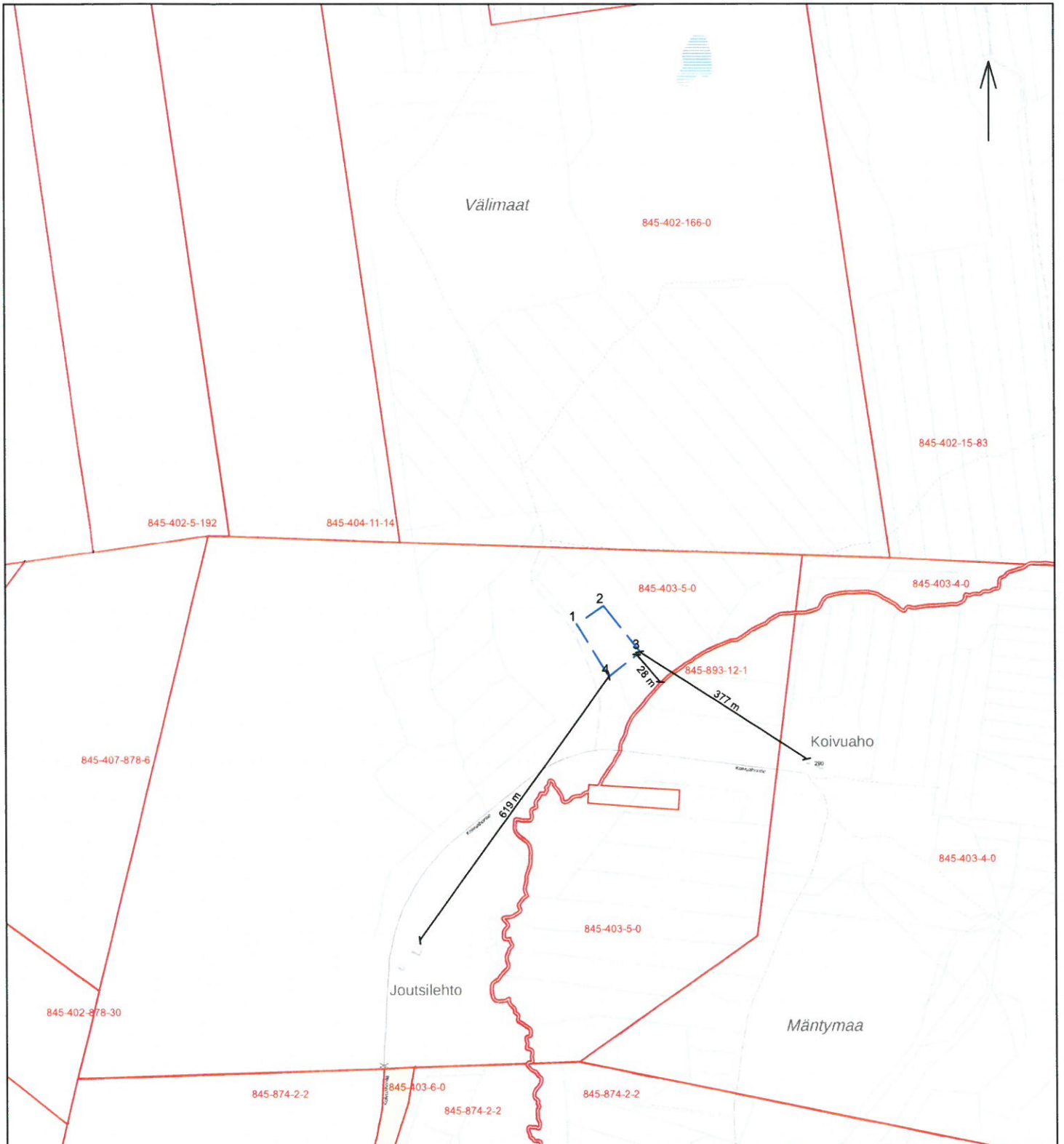
ETRS-TM35FIN

MK 1:100000 / A4

M. Huuskonen

N2000

PVM 10.11.2022



Kari Kontiokoski

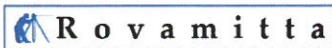
Tervola

Koivuahon ottoalue

Rekisterikartta

Turpeen ottoa 9900m³
Alueen pinta-ala 7880m²

Taustakartan maastotiedot ovat Maanmittauslaitoksen
maastotietokannan 10/2022 aineistoa



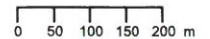
Rovamitta Oy

M. Huuskonen

Koordinaatistot

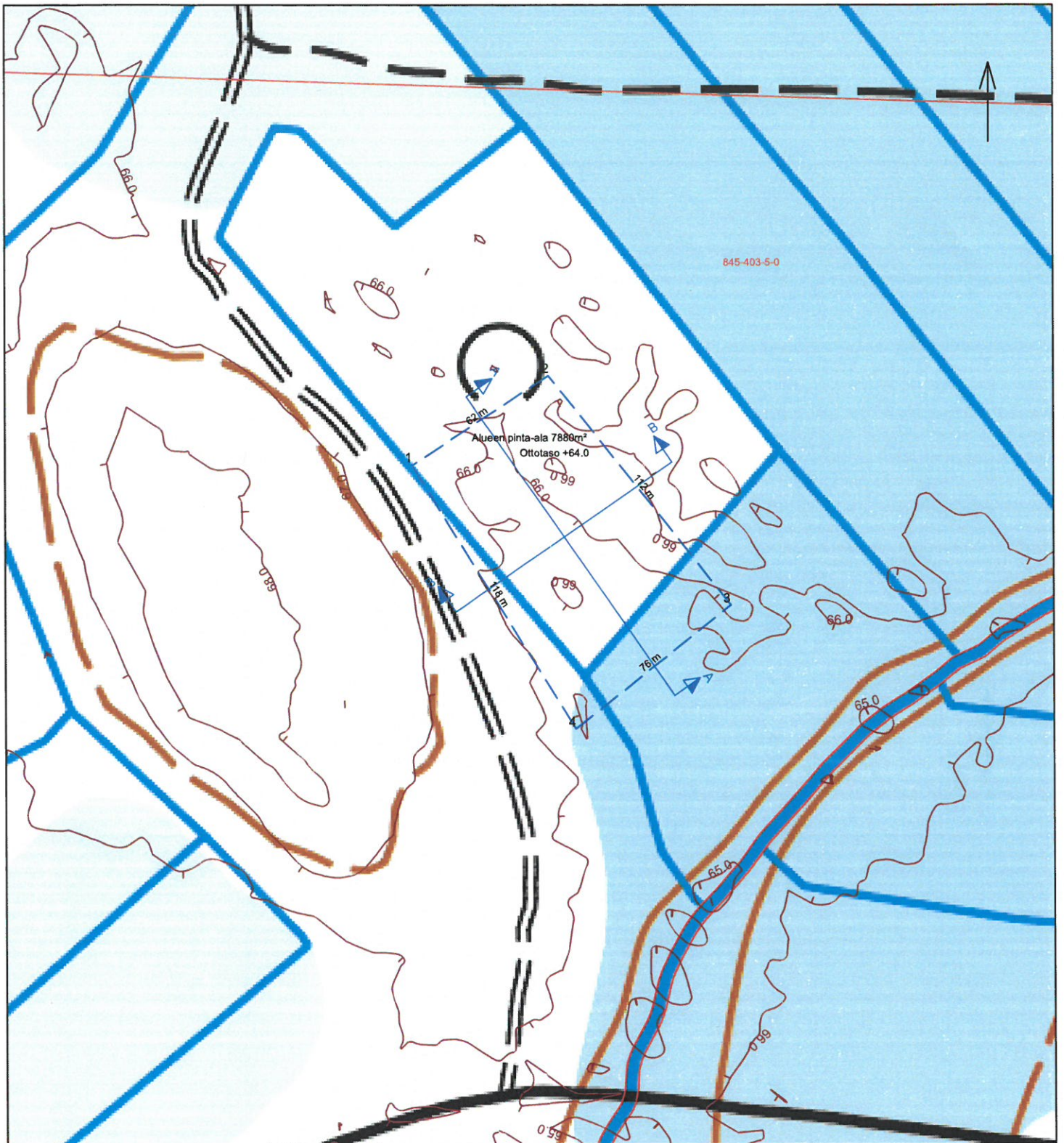
ETRS-TM35FIN

N2000



MK 1:10000 / A4

PVM 7.11.2022



Kari Kontiokoski

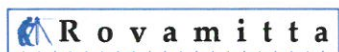
Tervola

Koivuahon ottoalue

Nykyinen tilanne

Turpeen ottoa 9900m³
Alueen pinta-ala 7880m²

Taustakartan maastotiedot ovat Maanmittauslaitoksen
maastotietokannan 10/2022 aineistoa



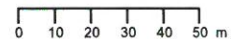
Rovamitta Oy

M. Huuskonen

Koordinaatistot

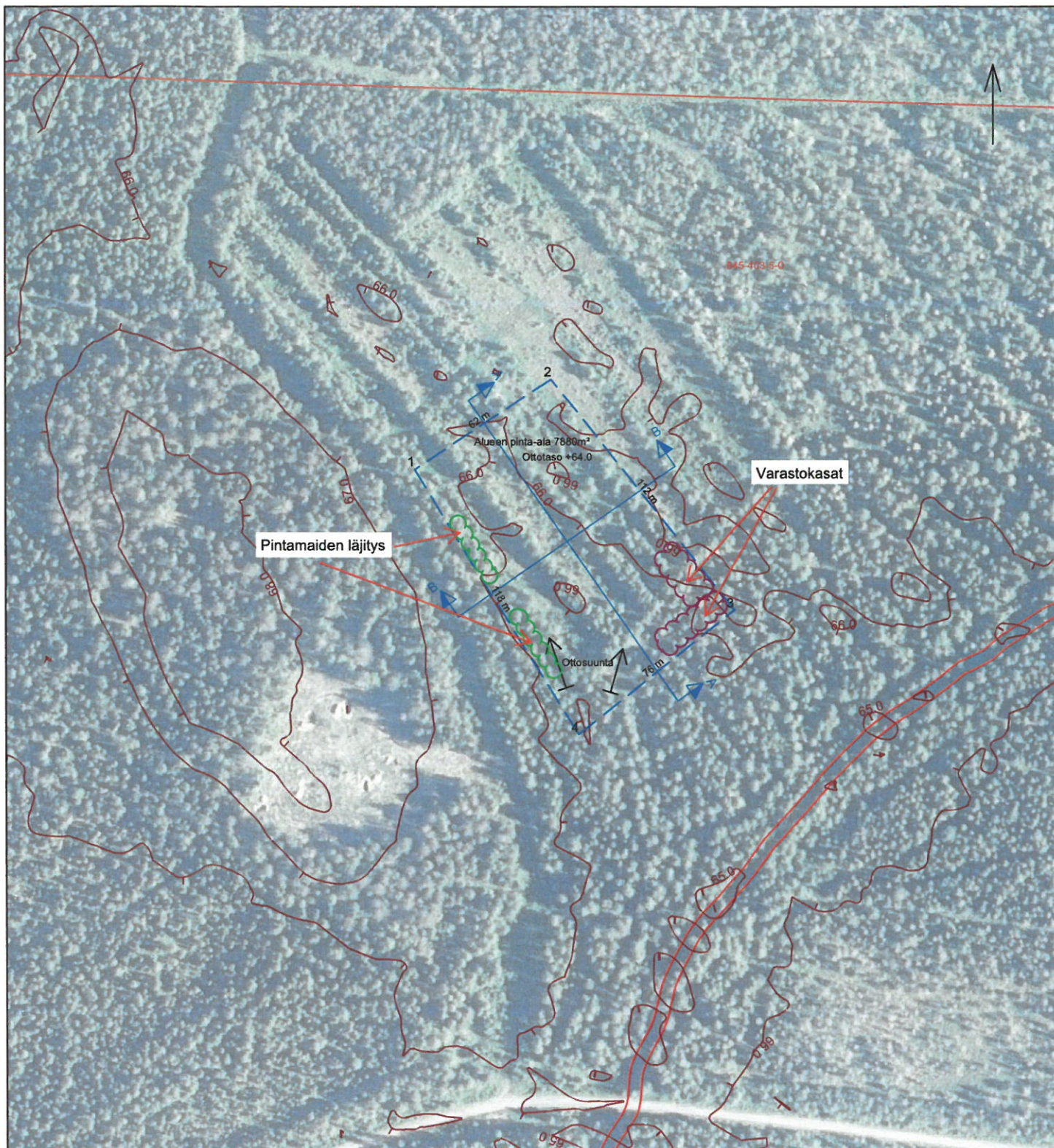
ETRS-TM35FIN

N2000



MK 1:2000 / A4

PVM 2.11.2022



Kari Kontiokoski

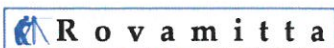
Ottosuunnitelmapartta

Tervola

Turpeen ottoa 9900m³
Alueen pinta-ala 7880m²

Koivuahon ottoalue

Taustakartan maastotiedot ovat Maanmittauslaitoksen
maastotietokannan 10/2022 aineistoa



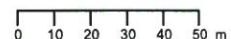
Koordinaatistot

Rovamitta Oy

ETRS-TM35FIN

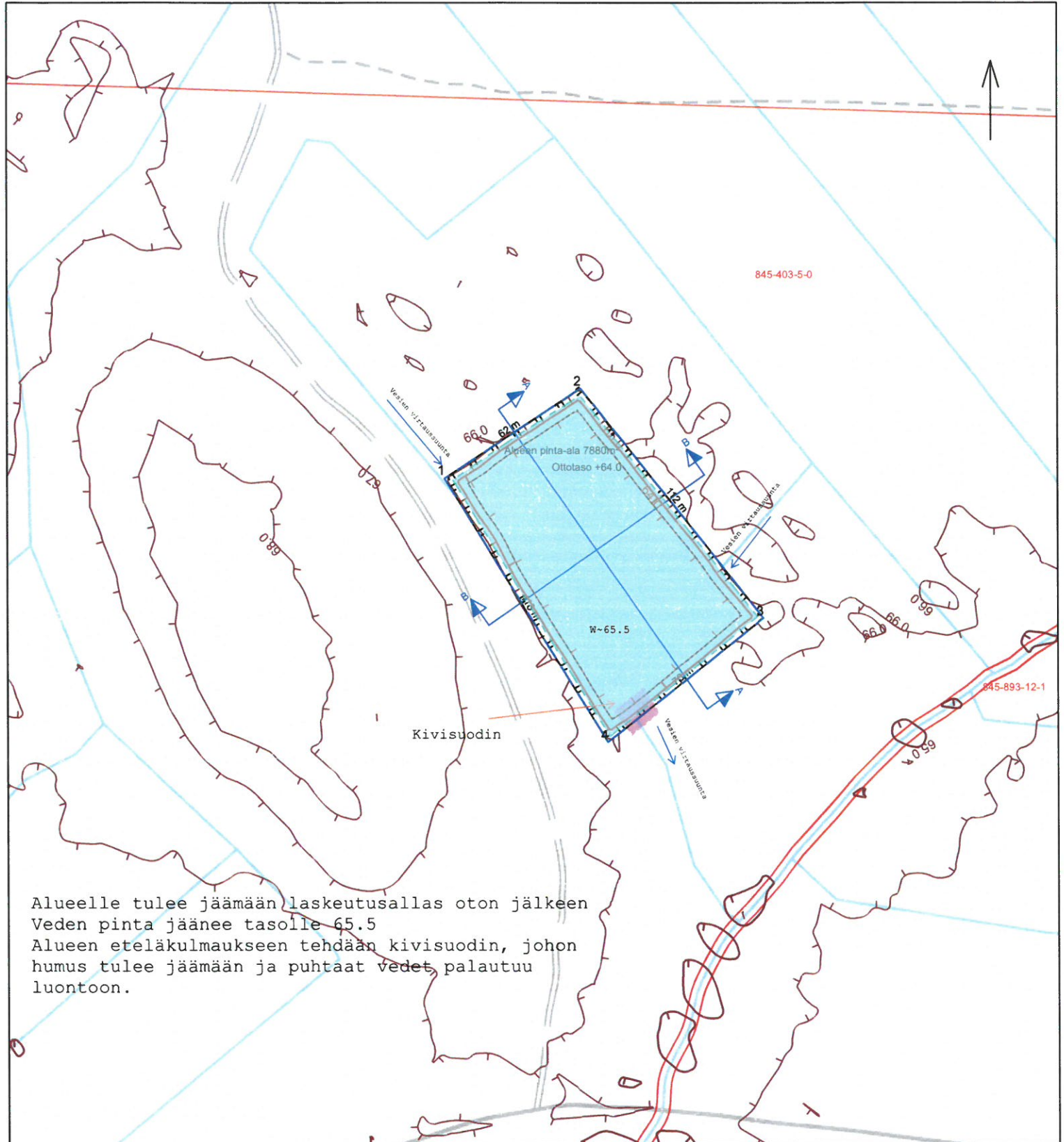
M. Huuskonen

N2000




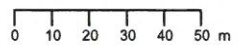
MK 1:2000 / A4

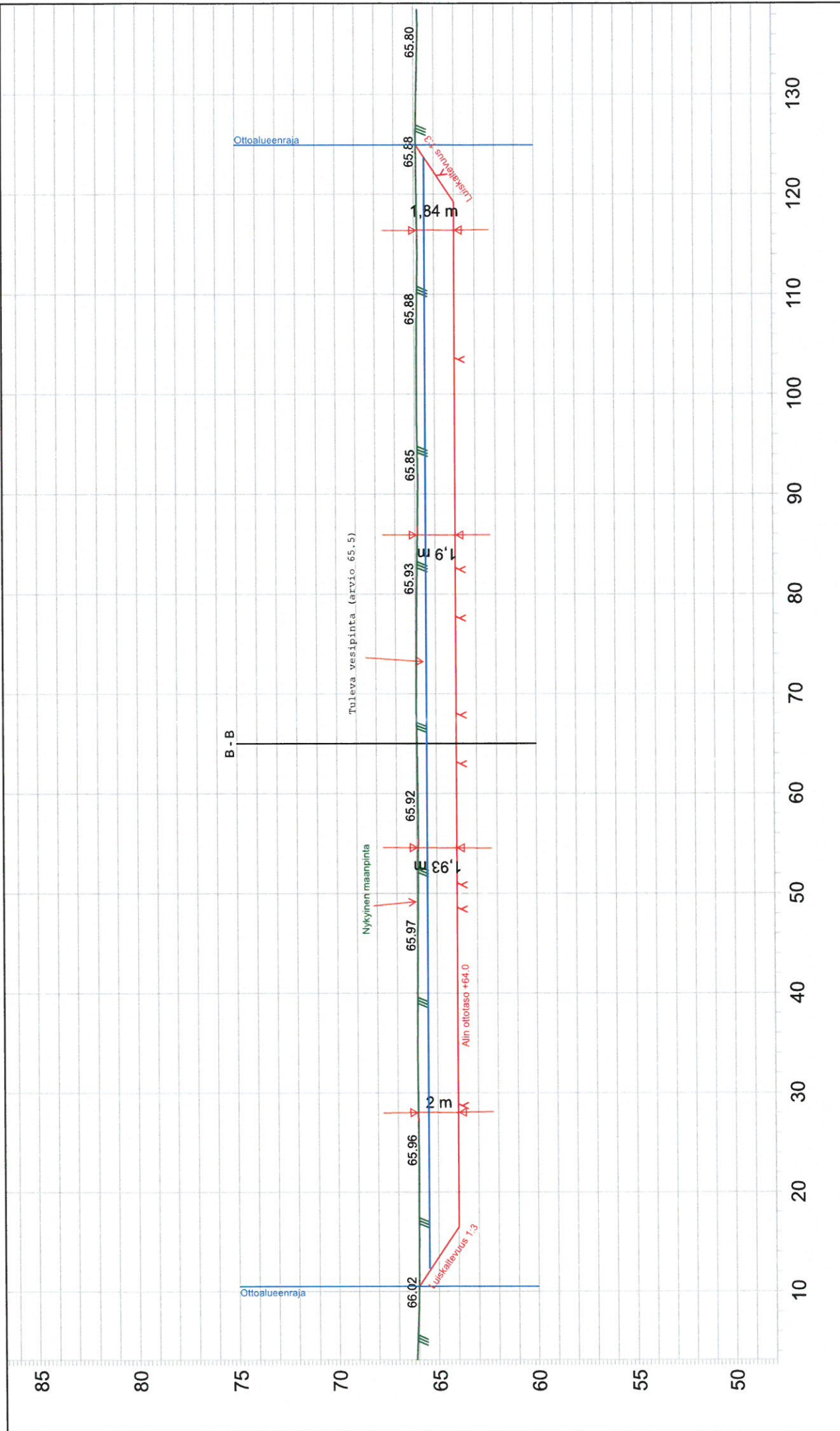
PVM 2.11.2022




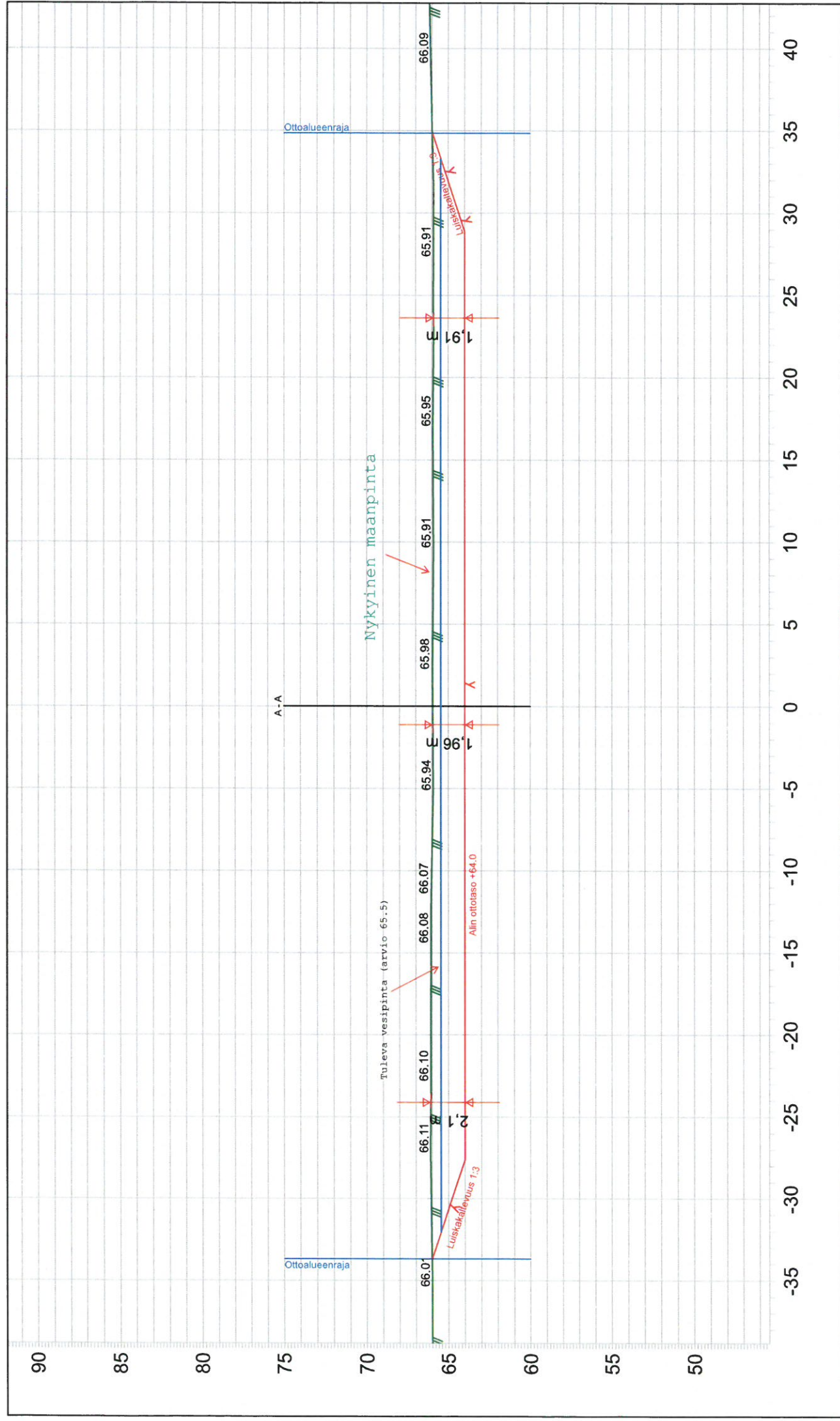
Alueelle tulee jäämään laskeutusallas oton jälkeen
 Veden pinta jäänee tasolle 65.5
 Alueen eteläkulmaukseen tehdään kivisuodin, johon
 humus tulee jäämään ja puhtaat vedet palautuu
 luontoon.


<p>Kari Kontiokoski</p> <p>Tervola</p> <p>Koivuahon ottoalue</p>	<p>Tuleva tilanne</p> <p>Turpeen ottoa 9900m³</p> <p>Alueen pinta-ala 7880m²</p> <p>Taustakartan maastotiedot ovat Maanmittauslaitoksen maastotietokannan 10/2022 aineistoa</p>
<p> Rovamitta</p> <p>Rovamitta Oy</p> <p>M. Huuskonen</p>	<p>Koordinaatitot</p> <p>ETRS-TM35FIN</p> <p>N2000</p> <p>MK 1:2000 / A4</p> <p>PVM 7.11.2022</p>

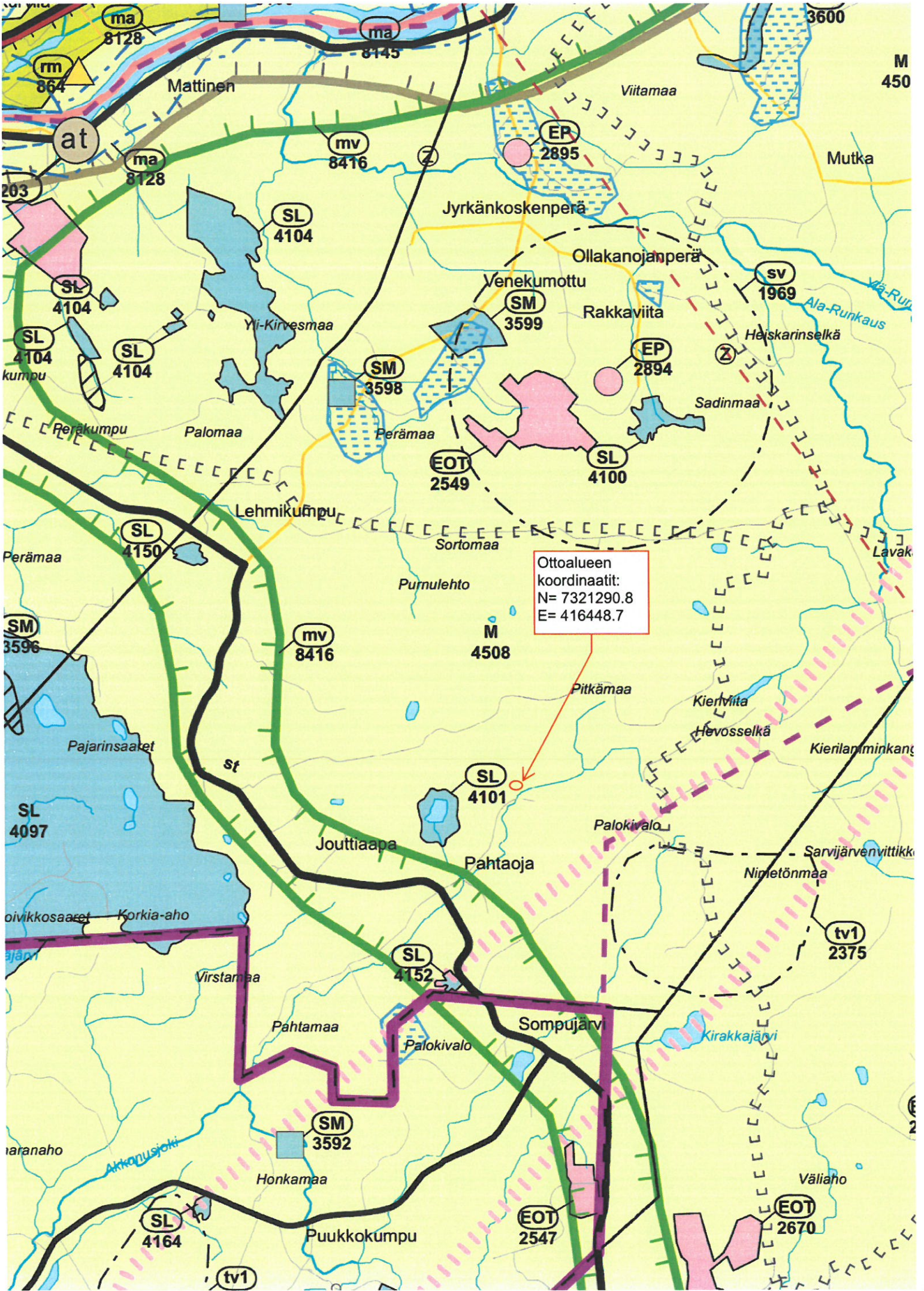




 <p>Mikko Huuskonen</p>	<p>Tilaaaja Kari Kontiokoski</p>	<p>Tervola, Koivuaho Koivuahon ottoalue</p>	<p>Leikkaus A - A</p> <p>Mittakaava 1:500/1:250</p> <p>Päiväys 10.11.2022</p>
--------------------------------------------------------------------------------------------------------------	---------------------------------------------	--------------------------------------------------------	----------------------------------------------------------------------------------------------------------------



 <p>Mikko Huuskonen</p>	<p>Tilaaaja Kari Kontiokoski</p>	<p>Tervola, Koivuaho Koivuahon ottoalue</p>	<p>Leikkaus B - B Mittakaava 1:300 Päiväys 10.11.2022</p>
--------------------------------------------------------------------------------------------------------------	---------------------------------------------	-------------------------------------------------	----------------------------------------------------------------------------------------



Ottoalueen
koordinaatit:
N= 7321290.8
E= 416448.7

YMPÄRISTÖHALLINTO

PVM

KAIVANNAISJÄTTEEN JÄTEHUOLTOSUUNNITELMA
 MAA-AINESTEN OTTAMISTOIMINNALLE
 (MAL 5a §, 16b §, YSL 114 §).

Suunnitelma liittyy maa-ainesten ottamislupaan Ympäristölupaan

1. LUPATIEDOT

Ympäristöluvan tai maa-ainesten ottamisluvan hakijan nimi Kari Kontiokoski		
Ottamisalueen nimi Koivuahan ottoalue		
Kunta Tervola	Kylä Pahtaoja	Tilan RN:o 845-403-5-0 / Joutsilehto
Ottamisalueen pinta-ala 7880 m ²		
Luvan viimeinen voimassaolopäivä 5 vuotta luvan myöntämispäivästä		
Ottava maa-aines	Ottamismäärä (m ³ -ktr)	
Kalliokiviaines (murske, louhe)		
Rakennus- ja muu luonnonkivi		
Sora ja hiekka		
Moreeni		
Multa tai savi	9900	

2. KAIVANNAISJÄTE

Kaivannaisjätteen laji ⁽¹⁾	Arvio kaivannaisjätteen kokonaismäärästä (m ³ -ktr) ⁽²⁾	Kaivannaisjätteen hyödyntäminen ja käsittely ⁽³⁾		
		Valitse 1, 2 ja/tai 3	Tarvittaessa yksityiskohtaisempi kuvaus	
Pilaantumaton				
Ei pysyvä maa-aines	Pintamaa	50	1	käytetään maisemoinnissa
	Kannot ja hakkuutähteet	10	1	käytetään maisemoinnissa
Pysyvä maa-aines	Kivipöly tai kivituhka			
	Vesiseulonta- ja selkeytyslaitteiden hienoainekset			
	Savi ja siltti			
	Sivukivi			
	Seulontakivet ja lohkareet			
	Muu, mitä?			
Pilaantunut maa-aines	Mitä?			
Kaivannaisjätteitä yhteensä		60		

A) Tiedot kaivannaisjätteen ympäristövaikutuksista⁴

Esitetty maa-ainesten ottamissuunnitelmassa.

Pintamaan poistossa muodostuneet maakasat sijoitetaan alueen laidolle niin, että niistä on mahdollisimman vähän maisemallista haittaa. Pintamaa-aineksen määrä on vähäinen.

B) Ympäristön pilaantumisen sekä muiden vaikutusten ehkäisemiseksi toteutettavat toimet toiminnan aikana ja sen päätyttyä⁵

Esitetty maa-ainesten ottamissuunnitelmassa.

Alueella suoritetaan maisemointitöitä ja rintuoksien luiskausta myös ottotoiminnan aikana, mikäli se on mahdollista suorittaa ottotoimintaa liikaa haittaamatta. Ottotoiminnan päättyessä rintuukset luiskataan kaltevuuteen 1:3 ja muotoillaan maisemaan sopivaksi. Muotoiluun käytetään ottotoimintaan kelpaamatonta maa-ainesta ja ylisuuria kiviä. Poistetut pintamaat, kannot ja hakutähteet käytetään alueen verhoiluun.

C) Selvitys seurannasta ja tarkkailusta toiminnan aikana ja sen päätyttyä⁶

Esitetty maa-ainesten ottamissuunnitelmassa.

Alueen silmämääräistä tarkastusta hoidetaan vuosittain. Ottotoiminnan päätyttyä tehdään tarkastus ympäristötarkastajan kanssa.

D) Tiedot toiminnan lopettamisesta⁷

Esitetty maa-ainesten ottamissuunnitelmassa.

3. KAIVANNAISJÄTEALUE

E) Selvitys kaivannaisjätteen jätealueesta⁶

Esitetty maa-ainesten ottamissuunnitelmassa.

Jätealueen sijainti ja pinta-ala (ha)

Alueelta poistettavat pintamaat ovat luonnontilaisia ja pilaantumattomia maaperän pintakerrosta jolloin niille ei tarvitse perustaa erillistä jätealuetta. Pintamaat ja ottotoimintaan kelpaamattomat maa-ainekset varastoidaan ottoalueen reunoille maisemointia varten. Pintamaa-aineksen määrä on vähäinen.

Jätealueen perustaminen ja hoito

Alueelta poistettavat pintamaat ovat luonnontilaisia ja pilaantumattomia maaperän pintakerrosta jolloin niille ei tarvitse perustaa erillistä jätealuetta. Pintamaa-aineksen määrä on vähäinen.

Jätealueen ympäristö

Selvitys maaperän ja pohjaveden tilasta

Jätealueen ympäristövaikutukset ja niiden seuranta

Jätealueen käytöstä poistaminen ja jälkihoito

Varastointialueet maisemoidaan ottotoiminnan päätyttyä ottoalueen maisemoinnin yhteydessä.

F) Liitekartta 1:2000-1:10 000, josta käy ilmi kaivannaisjätteen jätealueiden sijainti ja lähiympäristö

Esitetty maa-ainesten ottamissuunnitelmassa

4. LISÄTIETOJA

Yhdyshenkilön nimi ja yhteystiedot (osoite, puhelin ja sähköpostiosoite)

Kari Kontiokoski, Tervola, 0400-693503

OHJEITA:

YLEISTÄ

Kaivannaisjätteen jätehuoltosuunnitelma:

Kaivannaisjätteen jätehuoltosuunnitelma on laadittava maa-ainesten *ottamistoiminnassa syntyvästä kaivannaisjätteestä*. Vaatimus kaivannaisjätteen jätehuoltosuunnitelmasta koskee maa-ainelain 5 a § ja 16 b nojalla tapahtuvaa maa-ainesten ottamista sekä ympäristönsuojelulain 114 § tarkoittamaa kivenlouhimoa, muuta kiven louhintaa ja kivenmurskausta. Kaivannaisjätteen jätehuoltosuunnitelma on osa maa-ainesten ottamissuunnitelmaa. Kaivannaisjätteen jätehuoltosuunnitelma tulee esittää maa-ainelain mukaisen lupahakemuksen yhteydessä myös silloin, jos maa-aineksen ottaminen ei edellytä ottamissuunnitelmaa (maa-ainelaki 5 §:n 1 mom). Kaivannaisjätteen jätehuoltosuunnitelma tehdään vain luvanvaraisesta toiminnasta, joten kotitarveottamisesta suunnitelmaa ei vaadita.

Kaivannaisjätteen jätehuoltosuunnitelman laatimisen keskeiset tavoitteet ovat jätteiden synnyn ehkäisy, jätteiden hyödyntämisen edistäminen sekä jätteiden turvallinen käsittely ja ympäristön pilaantumisen ehkäisy

Jätehuoltosuunnitelman toimittaminen viranomaiselle ja aikataulu:

Kaivannaisjätteen jätehuoltosuunnitelma käsitellään maa-ainesten ottamislupahakemuksen yhteydessä. Jos ottaminen edellyttää lisäksi ympäristölupaa, jätehuoltosuunnitelma liitetään ympäristölupahakemukseen. Jos maa-ainesten ottamislupa on haettu ennen ympäristölupaa tai sitä haetaan samanaikaisesti ympäristölupaa kanssa, niin tällöin maa-ainesten ottamissuunnitelma tai siihen sisältyvä kaivannaisjätteen jätehuoltosuunnitelma kopioidaan osaksi ympäristölupahakemusta.

Voimassa olevien maa-ainesten ottamislupien jätehuoltosuunnitelma esitetään maa-ainelupaa tai ympäristölupaa valvovalle viranomaiselle valvontatarkastuksen yhteydessä. Ensimmäisen kerran suunnitelma tulee esittää **30.4.2009** mennessä. Kaivannaisjätteen jätehuoltosuunnitelmaa koskeva vaatimus ei koske ottamistoimintaa, joka on jo päättynyt ja josta lopputarkastus on tehty ennen 1.6.2008.

Jätehuoltosuunnitelma laaditaan koko toiminta-ajalle, mutta se tarkistetaan viiden vuoden välein. Jätehuoltosuunnitelma tulee toimittaa ensisijassa sähköisesti valvontaviranomaiselle.

1. LUPATIEDOT

Tässä kohdassa esitetään keskeiset maa-ainestenottamislupaa tai ympäristölupaa koskevat tiedot.

2. KAIVANNAISJÄTE

1) Kaivannaisjätteen laji ja ominaisuudet

Kaivannaisjätteellä tarkoitetaan kallio- tai maaperässä luonnollisesti esiintyvän orgaanisen tai epäorgaanisen aineksen irrotuksessa tai sen varastoinnissa, rikastamisessa tai muussa jalostamisessa syntyvää jätettä. Maa-ainesten ottamisen yhteydessä syntyviä kaivannaisjätteitä voivat olla esimerkiksi ottamisalueiden pintamaat, sivukivet, vesiseulonta- ja selkeytysaltaiden hienoainekset, kivituhka ja vastaavat ainekset.

Maa-ainesten ottamisessa syntyvät kaivannaisjätteet ovat yleensä pilaantumattomia joko pysyviä (inertejä) tai ei pysyviä maa-aineksia. Pilaantumaton maa-aineksen ja pysyvä kaivannaisjäte on määritelty kaivannaisjäteasetuksen (379/2008) 2 §:n 1 momentin 4 ja 5 kohdissa. Mikäli ottamistoiminnassa syntyy pilaantuneita kaivannaisjätteitä, ne yksilöidä ao. kohdassa.

2) Arvioi kaivannaisjätteenkokonaisuudesta

Ilmoitetaan kaivannaisjätelajeittain arvio koko tuotantoaikana syntyvästä kaivannaisjätteen määrästä teoreettisina kiintokuutiometreinä.

3) Kuvaus jätteen hyödyntämisestä ja käsittelystä

Valitaan vaihtoehdoista joko 1, 2 ja/tai 3.

1. Kaivannaisjäte käytetään ottamisalueen suojarakenteisiin, jälkihoitoon ja maisemointiin
2. Kaivannaisjäte kuljetetaan ottamisalueen ulkopuolelle hyödynnettäväksi
3. Kaivannaisjäte varastoidaan alueelle yli 3 vuodeksi. Alueelle perustetaan kaivannaisjätteen jätealue, lomakkeen kohta E.

Tarvittaessa jätteiden hyödyntämistä ja käsittelyä kuvataan tarkemmin oikeanpuoleisessa sarakkeessa.

Ottamistoiminnassa syntyviä kaivannaisjätteitä voidaan hyödyntää ja käsitellä tehokkaasti. Pintamaita, kiviä ja kivinäismaita voidaan usein käyttää jälkihoidossa pintarakenteena sekä täyttöjen tekemiseen. Suuret kivet ja lohkareet voidaan murskata kiviainestuotteiksi. Kannot ja muu puuaineksen voidaan hakettaa ja viedä poltettavaksi tai käyttää pintarakenteena. Vesiseulonta ja selkeytysaltaiden hienoainekset voidaan käyttää maisemoinnissa ja ympäristönhoidossa.

Mikäli ottamistoiminnassa syntyneitä kaivannaisjätteitä ei voida käyttää hyödyksi ja ne joudutaan varastoimaan ja sijoittamaan ottamisalueelle, jätehuoltosuunnitelman tulee sisältää tiedot kyseisen kaivannaisjätteen käsittelypaikasta eli *kaivannaisjätteen jätealueesta*. Kaivannaisjätteen jätehuoltosuunnitelmassa tarvittavia tietoja kaivannaisjätteen jätealueesta on käsitelty kohdassa 10.

4) Tiedot kaivannaisjätteen ympäristövaikutuksista

Kaivannaisjätteistä ja niiden varastoinnista mahdolliset aiheutuvat ympäristövaikutukset kuvataan tässä, mikäli tietoja ei ole esitetty ottamissuunnitelmassa. Tyypillisiä ympäristövaikutuksia voivat olla esimerkiksi pohjavesi-, pintavesi-, melu- sekä maisemahaitat. Jätealueen ympäristövaikutuksia on tarkasteltu kohdassa 10.

5) Ympäristön pilaantumisen sekä muiden vaikutusten ehkäisemiseksi toteutettavat toimet toiminnan aikana ja sen päätyttyä

Ottamistoiminnan haitallisten vaikutusten ehkäisemiseksi toteutettavat toimet toiminnan aikana ja sen päätyttyä esitetään tässä, mikäli niitä ei ole esitetty ottamissuunnitelmassa. Mikäli tiedot on esitetty ottamissuunnitelmassa laitetaan rasti "Esitetty maa-ainestenottamissuunnitelmassa" –kohtaan.

6) Seuranta ja tarkkailu toiminnan aikana ja sen päätyttyä

Toiminnan seuranta ja tarkkailu kuvataan tässä, mikäli ko.tietoja ei ole esitetty ottamissuunnitelmassa. Mikäli tiedot on esitetty ottamissuunnitelmassa laitetaan rasti "Esitetty maa-ainestenottamissuunnitelmassa" –kohtaan.

7) Toiminnan lopettaminen

Toiminnan lopettaminen kuvataan tässä, mikäli ko.tietoja ei ole esitetty ottamissuunnitelmassa. Mikäli tiedot on esitetty ottamissuunnitelmassa laitetaan rasti "Esitetty maa-ainestenottamissuunnitelmassa" –kohtaan.

3. KAIVANNAISJÄTEALUE

8) Selvitys kaivannaisjätteen jätealueesta

Esitetään tiedot kaivannaisjätteen jätealueesta ja sen ympäristöstä sekä tiedot jätealueen ympäristövaikutuksista ja seurannasta. Lisäksi esitetään tiedot jätealueen käytöstä poistamisesta ja jälkihoidosta sekä niihin liittyvästä tarkkailusta. Tiedot tulee esittää, mikäli niitä ei ole esitetty ottamissuunnitelmassa. Jätealueista esitetään lisäksi *liitekartta 1:2000 - 1:10 000*. Mikäli tiedot on esitetty ottamissuunnitelmassa laitetaan rasti "Esitetty maa-ainestenottamissuunnitelmassa" –kohtaan.

Mikäli maa-ainesten ottamisessa syntyvää pilaantumaton tai pysyvää kaivannaisjätettä varastoidaan ja sijoitetaan ottamisalueelle yli kolmeksi vuodeksi, tulee kaivannaisjätehuoltosuunnitelmassa esittää tiedot kyseisestä **kaivannaisjätteen jätealueesta**. Mikäli kaivannaisjäte on muuta kuin pilaantumaton tai pysyvää, niin määräaika kaivannaisjätealueen perustamiselle on 1 vuosi.

4. LISÄTIETOJA ANTAA

Ilmoitetaan yhteyshenkilön nimi ja yhteystiedot, jolta voi tiedustella kaivannaisjättesuunnitelmasta yksityiskohtaisempia tietoja.