

Tämä asiakirja on sähköisesti allekirjoitettu Rovaniemen kaupungin asianhallintajärjestelmässä.

---

**ROIDno-2022-4198**

**Maa-aineslupapäätös Kari Kontiokoski Tervolan Korkia-ahon sora ja moreenialue**

Maa-aineslupa myönnetään 2000 k-m<sup>3</sup> määrälle, 5 vuoden ajalle ja 0.45 hehtaarin alalle. Aines on moreenia ja soraa. Alin ottotaso on +80.90 metriä (N2000 korkeusjärjestelmä).

Hakijalle myönnetään lupaa aloitta toiminta ennen luvan lainvoimaisuutta koska kyseessä on kausiluontoinen vuodenajasta riippuva työ joka on parempi tehdä ennen sydäntalven routaa ja lumia. Hankkeeseen liittyy ELY-keskuksen rahoittama vesien kunnostushanke joka on voimassa v.2022 loppuun, tämän vuoksi maa-ainesten otto on tärkeä pystyä aloittamaan v.2022.

**Päätöksen peruste**

Alueella ei ole tiedossa rajoituksia tai toimenpidekieltoja, jotka voisivat olla maa-ainesten oton esteenä. Alue ei sijaitse tutkitulla pohjavesialueella, eikä valtakunnallisesti tai maakunnallisesti arvokkaaksi luokitellulla maisema-alueella. Museoviraston karttapalvelun perusteella alueella ei ole muinaismuistolain mukaisia kohteita. Alueella ei ole voimassa olevia asemakaavoja. Alue on Länsi-Lapin maakuntakaavassa merkinnällä M4508, maa- ja metsätalousvaltainen alue. Aines käytetään alueen metsäteiden ylläpitoon. Alueelle ei sijoiteta murskaamoja. Alueella ei huolleta työkoneita eikä säilötä polttoaineita.

**Päätös**

Ympäristötarkastaja myöntää Kari Kontiokoskelle maa-ainesluvan soran ja moreenin ottoon kiinteistölle 845-403-5-0. Lupa on 2000 m<sup>3</sup> ottomäärälle, 0.45 ha alueelle ja 5 vuoden ottoajalle. Hakijalle myönnetään lupa aloittaa toiminta ennen lainvoimaisuutta liitteen 1 mukaisesti.

**Tiedoksi**

Hakija, Lapin ELY-keskus

**Allekirjoitus**

ympäristötarkastaja Pekka Peuranen

**Viranhaltijapäätöksen nähtävänäolo**

Päätöspöytäkirja pidetään yleisesti nähtävänä Tervolan kunnan verkkosivuilla 16.12.2022 alkaen.

Tämä asiakirja on sähköisesti allekirjoitettu Rovaniemen kaupungin asianhallintajärjestelmässä.

---

## Hallintovalitus

§ 21

## Hallintovalitus

### Hallintovalitus

#### **OTE: Hallintovalitus Pohjois-Suomen Ha-o 7/30 pv, julkinen kuulutus**

Tähän päätökseen haetaan muutosta hallintovalituksella.

### **Valitusoikeus**

Tähän päätökseen saa hakea muutosta se, johon päätös on kohdistettu tai jonka oikeuteen, velvollisuuteen tai etuun päätös välittömästi vaikuttaa ja se, jonka valitusoikeudesta laissa erikseen säädetään.

Viranomaisen saa hakea muutosta valittamalla myös, jos valittaminen on tarpeen viranomaisen valvottavana oleva yleisen edun vuoksi.

### **Valitusaika ja valituksen perille toimittaminen**

Valitus on tehtävä 30 päivän kuluessa tämän päätöksen tiedoksisaantipäivästä. Valitus on toimitettava valitusviranomaiselle viimeistään valitusajan viimeisenä päivänä ennen valitusviranomaisen aukioloajan päättymistä.

Asianosaisen katsotaan saaneen päätöksestä tiedon, jollei muuta näytetä, seitsemän päivän kuluttua julkisen kuulutuksen julkaisemisajankohdasta. Jos valitusajan viimeinen päivä on pyhäpäivä, itsenäisyyspäivä, vapunpäivä, joului- tai juhannusaatto tai arkilauantai, saa valituksen tehdä ensimmäisenä arkipäivänä sen jälkeen.

### **Valitusviranomainen**

Pohjois-Suomen hallinto-oikeus

Isokatu 4, 96100 Oulu

Postiosoite: PL 189, 90101 Oulu

Puhelinnumero: vaihde: 029 56 42800

Faksi: 029 56 42841

Sähköposti pohjois-suomi.hao@oikeus.fi

Aukioloaika: ma-pe 8-16.15

Valituksen voi tehdä myös hallinto- ja erityistuomioistuinten asiointipalvelussa osoitteessa <https://asiointi2.oikeus.fi/hallintotuomioistuimet>.

### **Valituksen muoto ja sisältö**

Valitus on tehtävä kirjallisesti. Myös sähköinen asiakirja täyttää vaatimuksen kirjallisesta muodosta.

Valituksessa on ilmoitettava:

- 1) päätös, johon haetaan muutosta (valituksen kohteena oleva päätös);

Tämä asiakirja on sähköisesti allekirjoitettu Rovaniemen kaupungin asianhallintajärjestelmässä.

---

2) miltä kohdin päätökseen haetaan muutosta ja mitä muutoksia siihen vaaditaan tehtäväksi (vaatimukset);

3) vaatimusten perustelut;

4) mihin valitusoikeus perustuu, jos valituksen kohteena oleva päätös ei kohdistu valittajaan.

Valituksessa on lisäksi ilmoitettava valittajan nimi ja yhteystiedot. Jos puhevaltaa käyttää valittajan laillinen edustaja tai asiamies, myös tämän yhteystiedot on ilmoitettava. Yhteystietojen muutoksesta on valituksen vireillä ollessa ilmoitettava viipymättä hallintotuomioistuimelle.

Valituksessa on ilmoitettava myös se postiosoite ja mahdollinen muu osoite, johon oikeudenkäyntiin liittyvät asiakirjat voidaan lähettää (prosessiosoite). Mikäli valittaja on ilmoittanut enemmän kuin yhden prosessiosoitteen, voi hallintotuomioistuin valita, mihin ilmoitetuista osoitteista se toimittaa oikeudenkäyntiin liittyvät asiakirjat.

Valitukseen on liitettävä:

1) valituksen kohteena oleva päätös valitusosoituksineen;

2) selvitys siitä, milloin valittaja on saanut päätöksen tiedoksi, tai muu selvitys valitusajan alkamisen ajankohdasta;

3) asiakirjat, joihin valittaja vetoaa vaatimuksensa tueksi, jollei niitä ole jo aikaisemmin toimitettu viranomaiselle.

### **Valituksen maksu / oikeudenkäyntimaksu**

Hallinto-oikeudessa valituksen käsittelystä perittävä oikeudenkäyntimaksu on 260 euroa. Mikäli hallinto-oikeus muuttaa valituksenalaista päätöstä muutoksenhakijan eduksi, oikeudenkäyntimaksua ei peritä. Maksua ei myöskään peritä eräissä asiaryhmissä eikä myöskään, mikäli asianosainen on muualla laissa vapautettu maksusta. Maksuvelvollinen on vireillepanija ja maksu on valituskirjelmäkohtainen. (Tuomioistuinmaksulaki 11.12.2015/1455.)

### **Pöytäkirja**

Päätöstä koskevia pöytäkirjanotteita ja liitteitä voi pyytää Rovaniemen kaupungin kirjaamosta.

Postiosoite: PL 8216, 96101 Rovaniemi

Käyntiosoite: Osviitta asiakaspalvelu Olkkarin Hyvinvointi- ja palvelupisteessä

Koskikatu 19, Rovaniemi

Sähköpostiosoite: kirjaamo(at)rovaniemi.fi

Telefax: 016 322 6450

Puhelin: 016 3221

Osviitta avoinna: arkipäivisin ma - to kello 9.00 - 16.30 ja pe kello 9.00 - 15.30



ROVANIEMI

1. Hakija	Nimi Kari Kontiokoski Itäpuolentie 1996B, 95300 Tervola		
2. Maanomistaja	Nimi Kari Kontiokoski		
3. Kaavoitus-tilanne	Alueella on <input type="checkbox"/> asemakaava <input type="checkbox"/> oikeusvaikutteinen yleiskaava Alue on <input type="checkbox"/> vesistön rantavyöhykkeellä <sup>1)</sup> <input type="checkbox"/> asemakaavassa tai oikeusvaikutteisessa yleiskaavassa alue on osoitettu maa-ainesten ottamisalueeksi		
4. Kiinteistö, ja alue, jota päätös koskee	Kaupunginosa/Kunnan osa  Pahtaoja Korkia-ahon sora ja moreenin ottoalue		
	Kylä Pahtaoja	Tila, RN:o 845-402-166-0 Korkia-aho	Pinta-ala hehtaaria
	Ottamisalueen pinta-ala 0.45 hehtaaria	koordinaatit N=7322804 E=415937	ETRS-TM35FIN
5. Päätösehdotus	Ottamissuunnitelma <input checked="" type="checkbox"/> On <input type="checkbox"/> Ei ole	Kuuleminen suoritettu <input checked="" type="checkbox"/> MAL 13 §	Lausunnot pyydetty <input type="checkbox"/> MAL 7 § 2mom <input type="checkbox"/> MAA 4 § <input type="checkbox"/> MAA 5 § 2mom
	<input checked="" type="checkbox"/> Uusi lupa <input type="checkbox"/> Jatkolupa <input checked="" type="checkbox"/> Lupa myönnetään seuraavin määräyksin <input type="checkbox"/> Lupaa ei myönnetä <input type="checkbox"/> Lupamääräykset hyväksyttiin ottamissuunnitelmassa esitetyn mukaisesti seuraavin muutoksin ja lisäyksin. <sup>2)</sup> <input type="checkbox"/> Lupamääräykset hyväksyttiin ottamissuunnitelmassa esitetyn mukaisesti. <input checked="" type="checkbox"/> Lupamääräykset hyväksyttiin liitteen 1 mukaisesti. <input type="checkbox"/> Lupamääräykset hyväksyttiin ottamissuunnitelmassa esitetyn mukaisesti seuraavin muutoksin ja lisäyksin. <sup>2)</sup>		
	Luvan voimassaoloaika vuotta 5	Luvan viimeinen voimassa- olopäivä 16.12.2027	Otettava kokonaismäärä k-m <sup>3</sup> 2000 moreenia
Luvan myöntämisen perustelut/Kielteisen päätöksen perustelut (MAL 6 §)/Lisätietoja <sup>4)</sup> Luvan myöntäminen ei ole ristiriidassa MAL 3 §:ssä mainittujen rajoitusten kanssa. MAL 6 §			

1) Maa-aineksia ei saa ilman erityistä syytä ottaa meren tai vesistön rantavyöhykkeellä, ellei aluetta ole asemakaavassa tai oikeusvaikutteisessa yleiskaavassa osoitettu tätä tarkoitusta varten.

2) Mm. päivämäärät, joihin mennessä lupavelvoitteet on täytettävä ellei niitä ole esitetty ottamissuunnitelmassa. Tarvittaessa käytetään eri liitettä.

3) Valvontamaksun määräytymisen peruste.

4) Jos hankkeeseen sovelletaan ympäristövaikutusten arviointimenettelystä annettua lakia, päätöksestä on käytävä ilmi, miten mainitun lain mukainen arviointi on otettu huomioon.

	<p><b>Vakuus</b>  x 1a. Ennen ainesten ottamista hakijan on annettava lupamääräysten noudattamiseksi 2250 <b>euron</b> suuruinen MAL 12 §:n tarkoittama hyväksyttävä vakuus. Vakuuden tulee olla voimassa <b>12 kk</b> yli tämän luvan voimassaoloajan. Vakuuden arvoa voidaan tarkistaa luvan voimassaoloaikana. Vakuus on laskettu seuraavasti: 0.45 hehtaaria x 5000 euroa/hehtaaria</p> <p>1b. Vakuutta ei vaadita, koska</p> <p><b>Täytäntöönpano</b>  Hakijalla on oikeus hakemuksensa mukaan aloittaa ottamista ennen luvan lainvoimaisuutta</p> <p><b>Vakuutuksien hyväksyminen</b>  Vakuuden hyväksyy ympäristövalvonnan palvelualuepäällikkö.</p> <p><b>Tarkastus- ja valvontamaksu</b>  Lupahakemuksen ja ottamissuunnitelman tarkastamismaksu 150 <b>euroa</b>.  Luvan valvontamaksu on 100 <b>euroa vuosittain</b>.  Naapurien kuulemismaksu 40 euroa / kiinteistö.</p> <p>Maksut määräytyvät voimassa olevan taksan mukaan.</p> <p><b>Päätös lähetetään hakijalle, Lapin ELY-keskukselle, muistutuksen antaneelle sitä pyytäneille (MAL 19 § 2 ja 3 mom.): -</b></p>
6. Päätös	<p><input checked="" type="checkbox"/> Päätösehdotus hyväksyttiin.  <input type="checkbox"/> Päätösehdotus hyväksyttiin seuraavin muutoksin  <input type="checkbox"/> Päätösehdotus hylättiin, koska  <input type="checkbox"/> Hakijaa on kuultu HMenL 15 §:n 1 momentin edellyttämällä tavalla ennen asian ratkaisemista.</p>

**MUUTOKSENHAKU**

Muutoksenhaku	Muutoksenhakuohje pöytäkirjanotteella.
Päätös annetaan tiedoksi julkisella kuulutuksella	16.12.2022

Rovaniemellä

Pekka Peuranen ympäristötarkastaja Rovaniemen kaupungin ympäristötoimi

**Lupaharkinnan yhteydessä on otettu huomioon lausunnoista tarkemmin esitetyt asiat lupamääräyksinä**

## **LUPAMÄÄRÄYKSET MAA-AINESLUPAAN**

1. Ennen ottotoiminnan aloittamista tulee seuraavien toimenpiteiden olla tehtynä:

Lupahakemuksessa esitettyjen ottoalue ja sen kaikki nurkat on selkeästi merkitty maastoon esim. paa-luttamalla. Maa-aineksen otto saa ulottu enintään 10 metrin päähän naapurikiinteistön rajasta.

Maa-ainesten oton hyväksyty alin korkotaso +80.90 metriä on merkittävä maastoon selkeästi ja niin ettei tasomerkki ole helposti häviävä. Mikäli pohjaveden tarkkailussa pohjaveden pinnantason havaitaan nousevan, tulee alinta ottamistasoa nostaa siten että suojakerrospaksuus on yli 1 metriä. Ottoalueen koko saa olla 0.45 hehtaaria.

Aloitustarkastus on pidettynä

2. Hakijan on esitettävä ennen ottotoiminnan aloitusta hyväksyttävissä oleva 2 250 euron vakuus. Vakuutena voi pitää pankki- tai vakuuslaitoksen antamaa omavelkaista takausta tai kunnan tilille tehtyä pankkitalletusta. Vakuuden tulee olla voimassa 16.12.2027 saakka.

3. Ottamisen edessä kaivualue tulee aidata eläinverkkoaidalla tai vastaavalla jos muodostuu jyrkänne. Aidan on oltava riittävän korkea myös talvella estäen alueelle pääsyn, myös poroilta. Aita on pidettävä kunnossa.

4. Maa-ainesten otto tulee toteuttaa niin, ettei siitä aiheudu pohja- tai pintavesien pilaantumisen vaaraa. Havaitun pohjavesipinnan päälle on jätettävä vähintään 1 metrin paksuinen suojakerros koskemattomaa maa-ainesta.

5. Mikäli pohjavesialueelle sijoitetaan murskausasema, murskauksesta tulee esittää YSL 118 § mukainen meluilmoitus kunnan ympäristönsuojeluviranomaiselle.

7. Öljytuotteiden ja muiden ympäristölle haitallisten aineiden pääsy alueen maaperään ja pohjaveteen on estettävä.

Vahingon sattuessa torjuntatoimenpiteet on aloitettava välittömästi ja asiasta on viipymättä ilmoitettava öljyntorjuntaviranomaiselle ja maa-ainelain mukaiselle kunnan ympäristönsuojeluviranomaiselle.

8. Ottoaluetta ei saa käyttää jätteiden tms. läjitykseen. Alueelle ei saa tuoda tarkastamatonta maa-ainesta.

9. Ottamisalue tulee maisemoida ympäröivään maastoon sopivaksi. Ottamisalueen luiskat tulee muotoilla turvallisuuden ja maisemanhoidon kannalta riittävän loiviksi, vähintään 1:3 tai loivemmiksi. Alkuperäisen pintakerroksen kangashumus ja sen alapuolinen rikastumiskerros tulee kuoria ja varastoida erikseen ottamisalueen reunoille ennen toiminnan aloittamista. Pintamaat tulee maisemoinnin yhteydessä levittää alueelle alkuperäisessä järjestyksessä. Kasvillisuuden ja pohjaveden kannalta paras tulos saavutetaan, kun maan ylin orgaanista ainesta sisältävä humuskierros (kuntta) voidaan irrottaa ja levittää takaisin alueelle laajoina mattoina. Pintamaiden varastointiajan tulee olla mahdollisimman lyhyt, sillä pintakerroksen orgaaninen aines hajoaa nopeasti. Soveltuva varastointiaika on korkeinaan 2 – 3 vuotta. Vaiheistamalla ottaminen ja jälkihoito saavutetaan paras lopputulos.

Mikäli alueelle tuodaan pintamateriaalia ulkopuolelta, on siihen aina oltava viranomaisten hyväksyntä, ja pintamateriaalina tulee käyttää ainoastaan puhtaita maa-aineksia, joista ei kulkeudu haitallisia aineita pohjaveteen. Toiminnanharjoittajan tulee pyydettäessä pystyä esittämään aineksen alkuperä.

Jälkihoitoa toteutettaessa tulee huolehtia siitä, ettei pohjavesialueelle levitettävät pintamateriaali ole liian hienorakeista. Hienorakeinen maalaji vähentää pohjaveden muodostumista ja soveltuu huonosti kasvillisuuden kasvualustaksi. Myöskään karike ja kuorike eivät sovellu pohjavesialueella käytettäviksi.

Lupa-ajan päätyttyä alueella ei saa olla ollenkaan maa-ainesvarastokasoja, sillä ne estävät jälkihoidon toteutuksen. Tiivistyneet tiepohjat ja varastokasojen pohjat tulee möyhiä ja pehmentää toiminnan loppua, sillä tiivis maaperä läpäisee vettä huonosti ja vähentää muodostusvan pohjaveden määrää. Maisemoinnissa ja jälkihoidossa käytetään päivitettyä maa-ainepasta (Maa-ainesten ottaminen – opas ainesten kestävään käyttöön, Ympäristöministeriön julkaisuja 2020:24).

Alueelle tuleva tie on suljettava oton päätyttyä soveltumattoman käytön estämiseksi esim. puomilla. Ottamisalueelle antaa taimettua tai istuttaa alueelle ominaisia puuntaimia 2500 kappaletta / hehtaari . Luvan päätyttyä alueelle ei saa jättää varastokasoja.

10. Luvanhaltijan tulee vuosittain 31.1. mennessä ilmoittaa otetun aineksen määrä ja laatu sähköisesti NOTTO-tietokantaan.

11. Kunta perii luvan tarkastamisesta ja valvonnasta aiheutuneet kulut kunnassa vahvistetun taksan mukaisesti. Mikäli vuotuinen myönnetty ottamismäärä ylitetään, luvanhaltijan on ilmoitettava ylityksestä kirjallisesti lupaviranomaiselle ja kunnalla on oikeus periä ylityksen osuus valvontamaksusta heti.

12. Luvanhaltijan on ennen lupa-ajan päättymistä pyydettävä kunnan valvontaviranomaista pitämään alueella loppukatselmus.

13. Muilta osin lupaehtoina tulee noudattaa lupahakemuksessa ja sen liitteissä esitettyjä suunnitelmia.

## **LUPAMÄÄRÄYSTEN PERUSTELUT**

Lupamääräys 1 varmistetaan että ottoalue ja ottosyvyys on hakemuksen mukainen, tällä turvataan maa-aineksen lainmukainen otto.

Lupamääräys 2 varmistetaan alueen maisemointi ja vahinkojen korjaustyöt jos hakija ei pysty niitä toiminnan loppuessa itse tekemään. Vakuus määräytyy seuraavasti: 2.45 hehtaaria X 7000 euroa /hehtaari (keskiottosyvyys 0 - 16 metriä) X 1.5 (kallio- ja pohjavesialue) = 26 670 euroa.

Lupamääräys 3 varmistetaan että maastossa kulkijat voivat varoa louhintatyömaata turvallisuusperusteella.

Lupamääräys 4 varmistetaan ettei aiheudu pohja- tai pintavesien pilaantumisen vaaraa.

Lupamääräys 5 mahdollistaa kunnan ympäristöviranomaiselle valvoa murskauksesta tulevaa melua ja tarpeen vaatiessa antaa melun torjuntaa koskevia määräyksiä.

Lupamääräys 7 varmistaa öljytuotteiden ja muiden ympäristölle haitallisten aineiden aiheuttaman riskin estämisen.

Lupamääräys 8 estää sen että alueelle tulisi muualta tulevia ylijäämämaita tai jätteitä.

Lupamääräys 9 on annettu sen takia että alue ottotoiminnan päätyttyä palautuu metsätalousmaalle. Määräys puomin asettamisesta tielle estää alueen muodostumista luvattomaksi jätapaikaksi.

Lupamääräys 10 varmistaa sen että ympäristöviranomainen voi valvoa ottamistoimintaa ja sitä että ottomäärää ei luvan vastaisesti ylitetä.

Lupamääräys 11 varmistaa sen että kunnan viranomaistoiminnan kulut katetaan.

Lupamääräys 12 varmistaa että alueen lopputilanne oton jälkeen tulee varmasti selville eikä alue jää maisemoimatta.

Lupamääräys 13 varmistaa että alueen maa-aineksen otto on ympäristöviranomaisen hyväksymien suunnitelmien mukainen.

Lupamääräys 14 on annettu liikenneturvallisuuden parantamiseksi ottaen huomioon sen että nykyinen liittymä on vino ja liikenneturvallisuuden kannalta heikko.



# MAA-AINESLUPAHAKEMUS

(Maa-aineslaki 555/1981)

Viranomaisen merkinnät

1.11.2022

R01 DN:o 2022-4198

Kyseessä on

- uusi lupahakemus  
 jatkolupahakemus (MAL 10:3 §), tiedot aiemmasta maa-ainesluvasta

- Haetaan lupaa aloittaa maa-ainesten ottaminen ennen lupapäätöksen lainvoimaisuutta (MAL 21 §)

Perustelut aineiden ottamiseksi ennen lupapäätöksen lainvoimaisuutta sekä esitys vakuudeksi niiden haittojen, vahinkojen ja kustannusten korvaamisesta, jotka päätöksen kumoaminen tai luvan muuttaminen voi aiheuttaa

Aloitustilaa haetaan seuraavilla perusteilla. Ottomäärä on vähäinen, ottoalue ei sijaitse pohjavesialueella, otto- toiminnasta ei aiheudu kauniin maisemakuvan turmeltumista eikä luonnon merkittävien kauneusarvojen tai erikoisten luonnesiintymien tuhoutumista, ottoalueen läheisyydessä ei sijaitse muinaismuistokohteita tai valtakunnallisesti tai maakunnallisesti arvokkaita maisema-alueita eikä sen läheisyydessä ole inventoitu arvokkaita perinnemaisemakohteita. Ottoalue on kaukana asutuksesta. Maa-ainesten ottotoiminta ei ole ristiriidassa alueen maankäyttösuunnitelman kanssa. Ottotoiminta olisi saatava mahdollisimman pian käyntiin, ennen kuin routa/talvi ehtii tulla. Tähän hankkeeseen liittyy Ely:n rahoittama vesien kunnostushanke, joka on voimassa vuoden 2022 loppuun, tämän vuoksi maa-ainesten ottaminen on tärkeää pystyä aloittamaan pikaisella aikataululla.

## 1. HAKIJA

Nimi tai toiminimi Kari Kontiokoski	Y-tunnus
Postiosoite Itäpuolentie 1996B, 95300 Tervola	
Sähköpostiosoite karikontiokoskiky@gmail.com	Puhelinnumero 0400693503

## 2. YHTEYSHENKILÖ- JA LASKUTUSTIEDOT

Nimi Ks. yllä	Postiosoite
Sähköpostiosoite	Puhelinnumero
Laskutusosoite (postiosoite tai verkkolaskuosoite/OVT-tunnus, välittäjä-tunnus ja viite) karikontiokoskiky@gmail.com	

## 3. OTTAMISALUEEN SIJAINTI, KIINTEISTÖTIEDOT SEKÄ KAAVOITUSTILANNE

Kunta, kylä/kaupunginosa Tervola	Ottamisalueen nimi Korkia-Ahon soran ja moreenin ottoalue
Kiinteistötunnus/-tunnukset 845-402-166-0	Tilan nimi/nimet Korkea-aho
Ottamisalueen keskipisteen koordinaatit (ETRS-TM35FIN) pohjoiskoordinaatti 7322804.5 itäkoordinaatti 415937.4	
Kiinteistön omistaja ja yhteystiedot sekä selvitys hakijan hallintaoikeudesta ottamispaikkaan Hakija omistaa kiinteistön	

Ottamisalueen rajanaapurit ja muut mahdolliset asianosaiset

Tiedot on esitetty erillisellä liitelomakkeella 6010c

Ottamisalueen ja sen ympäristön kaavoitustilanne

- Maakuntakaava, kaavamerkintä M4508  
 Yleiskaava, kaavamerkintä  
 Asemakaava, kaavamerkintä  
 Poikkeamispäätös  
 Ei oikeusvaikutteista kaavaa  
 Kaavamuutos vireillä

Sijaitseeko ottamisalue pohjavesialueella?

- kyllä  
 ei  
 osittain

Pohjavesialueen nimi ja tunnus

Sijaitseeko ottamisalue meren tai vesistön rantavyöhykkeellä?

- kyllä  
 ei

#### 4. OTETTAVA MAA-AINES JA OTTAMISEN JÄRJESTÄMINEN

Ottettavan aineksen kokonaismäärä (k-m <sup>3</sup> ) 2000	Arvioitu vuotuinen ottamismäärä (k-m <sup>3</sup> ) 400	Ottamisaika (vuotta) 5	Ottamisalueen pinta-ala (ha) <b>0,45</b>
Alin ottamistaso (m, N2000 -korkeusjärjestelmä) 80,90	Pohjaveden pinnan ylin korkeustaso (m, N2000, havaintopiste, havaintoaika) 78,90, lähioja, 1.7.2021	Pohjaveden pinnan keskimääräinen korkeustaso (m, N2000)	

Ottettavan aineksen laatu	Määrä (k-m <sup>3</sup> )
Kalliokiviaines	
Sora ja hiekka	1500
Moreeni	500
Siltti ja savi	
Eloperäiset maa-ainekset	

Ottettavan aineksen käyttötarkoitus	Prosenttiosuus tai sanallinen kuvaus
Asfalttituotanto	
Betonituotanto	
Rakennuskivituotanto	
Raidesepeli	
Teiden rakentaminen ja tienpito	100
Täytöt	
Muu käyttötarkoitus	

Onko alueelle tarkoitus sijoittaa kivenmurskaamo?

- kyllä  
 ei

Lisätiedot

Esitys vakuudeksi (MAL 12 §)

Ottamistoiminnassa syntyvä kaivannaisjäte (laatu, määrä, hyödyntäminen)

**Arviolta n.60m<sup>3</sup> pintamaita ja kantoja jotka käytetään maisemoinnissa.**

Tiedot on esitetty liitteessä tai ottamissuunnitelmassa

Yleiskuvaus ottamisen, ottamiseen liittyvien toimintojen ja liikenteen järjestämisestä

**Otetaan soraa ja moreenia pieneltä alueelta tien parannukseen. Puut kaadetaan vain ottoon kohdistuvalta alueelta. Oton syvyys on hyvin pieni (n.1m). Kieriviinantietä käytetään maa-ainesten kuljetuksiin.**

Yleiskuvaus ottamisalueesta, ottamisalueen ja sen ympäristön luonnonolosuhteista sekä hankkeen vaikutuksista ympäristöön ja luonnonolosuhteisiin ja toimenpiteistä ympäristön hoitamiseksi

**Alueella kasvaa mäntyvaltaista sekametsää. Ottoalue on pieni. Ottaminen kohdistetaan vain siihen kohtaan mistä soraa ja moreenia löytyy. Oton vaikutukset lähiympäristöön ovat hyvin pienet. ottoalueen välittömässä läheisyydessä ei ole vakituista tai loma-asutusta. Lähin kaakkoon sijoittuva ilmeisesti loma-asutuksen pihapiiri noin 1933 m etäisyydellä. Maa-ainesten ottaminen suoritetaan ns. maisemointiotta tai luiskaamalla ja lisäksi maisemointia pyritään tekemään jo ottotoiminnan aikana.**

## 5. LIITTEET

**Kiinteistöjen omistusoikeuteen ja ottamisen järjestämiseen liittyvät sopimukset ja asiakirjat**

- Hallintaoikeusselvitys ottamispaikkaan
- Kiinteistön omistajan antama kirjallinen suostumus luvan hakemiseen
- Luettelo ottamisalueen rajanaapureista ja muista mahdollisista asianosaisista (lomake 6010c)
- Kiinteistörekisteriote ja kiinteistörekisterin karttaote
- Selvitys naapurien kuulemisesta
- Selvitys tieoikeuksista
- Valtakirja

**Ottamissuunnitelma ja kaivannaisjätteen jätehuoltosuunnitelma**

- Ottamissuunnitelma
- Kaivannaisjätteen jätehuoltosuunnitelma

**Kartat ja leikkauspiirustukset**

- Yleiskartta
- Sijaintikartta
- Kaavakartta- ja kaavamääräysote
- Suunnitelmakartta
- Leikkauspiirustukset

**Muut liitteet**

- Ympäristövaikutusten arviointiselostus ja YVA-yhteysviranomaisen perusteltu päätelmä
- Luonnonsuojelulain 65 §:n mukainen Natura-arvioinnin tarveharkinta
- Muu, mikä?

## 6. ALLEKIRJOITUS

Paikka ja päivämäärä

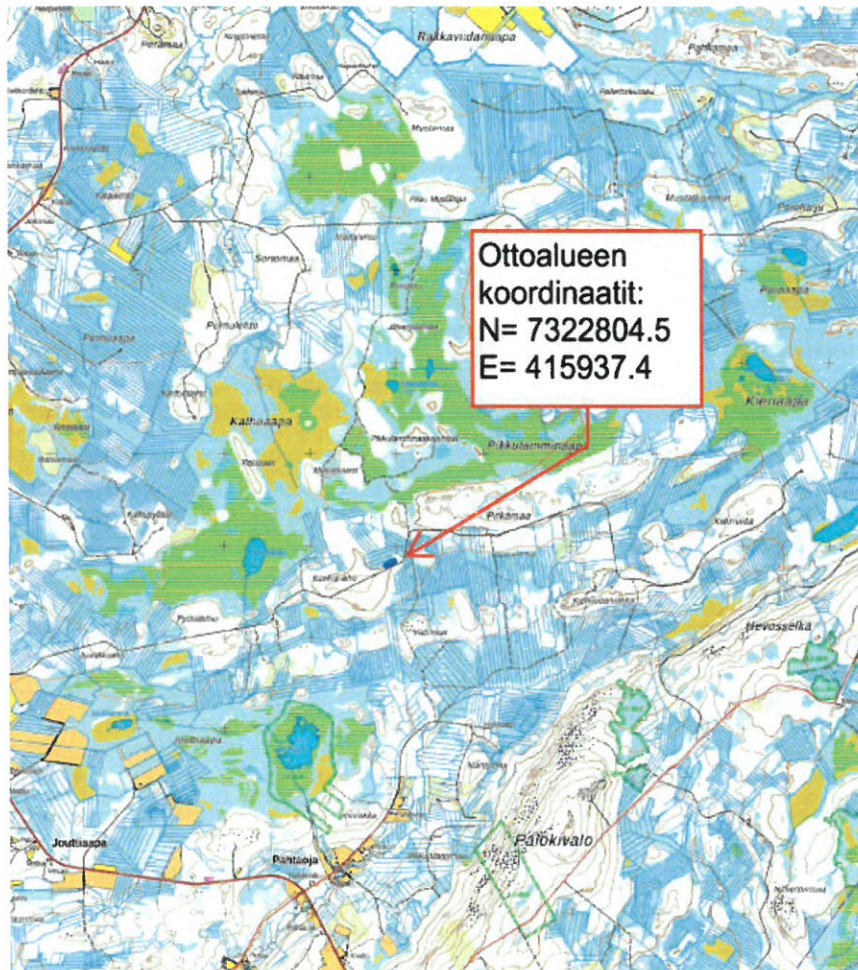
**Rovaniemellä 1.11.2022**

Allekirjoitus (tarvittaessa)

**Hakijan puolesta Mikko Huuskonen**

Nimen selvennys

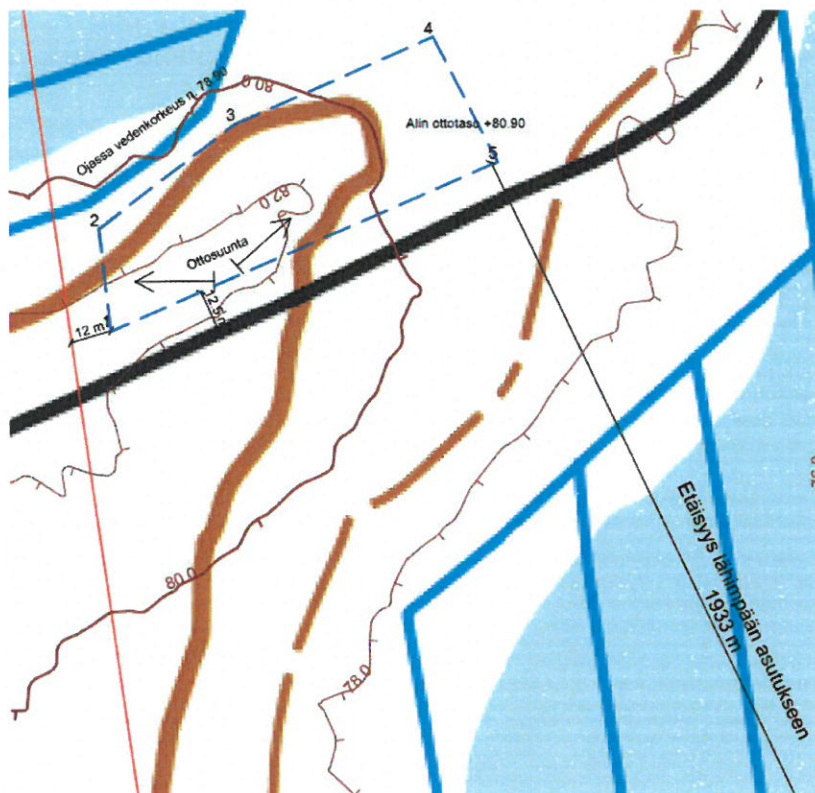
**MAA-AINESTEN OTTOSUUNNITELMA  
TERVOLA, PAHTAOJA  
KORKIA-AHON SORAN JA MOREENIN OTTOALUE**



## 1. Hanketiedot

Korkia-ahon soran ja moreenin ottoalue sijaitsee Tervolan kunnassa, Pahtaojan läheisyydessä Kieriviiantien varrella. Tervolan keskusta sijaitsee noin 17 km etäisyydellä luoteeseen ottoalueelta katsottuna.

Alueelta saatava maa-aines on pääasiassa soraa ja moreenia, joka käytettäisiin sellaisenaan lähialueen tien parannukseen.



Kuva 1: Korkia-ahon ottoalue, suojaetäisyyksiä

Suunnitellun maa-ainesten ottoalueen välittömässä läheisyydessä ei ole vakituista tai loma-asutusta. Lähin kaakkoon sijoittuva ilmeisesti loma-asutuksen pihapiiri noin 1933 m etäisyydellä.

Ottoalueen rajan etäisyys Kieriviiantien keskilinjaan on noin 12,5m.

Ottoalueen naapuripalstat on esitetty kartalla liitteessä 2 ja niiden omistajatiedot kirjattu liitteeseen 3.

## 2. Alueen nykytila

Alueella ei ole ennestään ollut maa-aineksen ottoa.

Alueella kasvaa mäntyvaltaista sekametsää.

Alueen maastomuotojen mallinnuksessa sekä suunnitelmakarttojen taustakarttoina on käytetty vuonna 2021 tehtyä laserkeilausaineistoa, joka on saatu maanmittauslaitoksen avoimien aineistojen tiedostopalveluista.

Kaikki suunnitelmakartat ovat TM35FIN tasokoordinaatistossa ja N2000 korkeusjärjestelmässä. Ottoalueen koordinaatit ovat N = 7322804 ja E = 415937.

## 3. Luonnonolosuhteet ja maankäyttö

Hakijalla ei ole tiedossa rajoituksia tai toimenpidekieltoja, jotka voisivat olla maa-ainesten ottamisen esteenä.

Suomen ympäristökeskuksen karttapalvelun mukaan alue ei sijaitse tutkitulla pohjavesialueella, eikä valtakunnallisesti tai maakunnallisesti arvokkaaksi luokitetuilla maisema-alueilla ja Museoviraston karttapalvelun perusteella alueella tai sen välittömässä läheisyydessä ei ole muinaismuistolain mukaisia kohteita. Pohjavedentasona on käytetty läheisen ojan vesipinnan tasoa 78,90.

Ottoalueella ei ole voimassa olevia asemakaavoja. Alue kuuluu Länsilapin maakuntakaavakartassa alueeseen M4508, maa- ja metsätalousvaltaiselle alueelle.

## Suunnitellut ottamistoimenpiteet

Hakija hakee maa-aineslupaa tälle n. 4500m<sup>2</sup> alueelle 2000m<sup>3</sup> ottomäärälle 5 vuoden ajalle. Alueelta saatava maa-aines on pääasiassa soraa ja moreenia, joka käytettäisiin sellaisenaan lähialueen tien parannukseen. Maa-ainesten murskaamiselle ei ole tarvetta.

Maa-ainesten ottoa suoritetaan suunnitelmakartassa osoitetulla alueella ottosuuntanuolien mukaisesti esitettyyn alimpaan ottotasoon. Alimmaksi ottotasoksi on suunniteltu + 80.90 (N2000). Piirustuksiin ei ole lisätty tulevan tilanteen kuvia koska ottosyvyys on hyvin pieni (n.1 metri) ja tarkkaa kohtaa maa-ainesten otolle on mahdotonta ennakoita määrätä.

Pintamaat varastoidaan ottoalueen laiduille ja maa-ainestuotteet ottoalueen pohjalla. On kuitenkin todennäköistä, että maa-ainekset otetaan suoraan hyötykäyttöön.

Ottoalueen nurkkapistet ja ottoalueen rajat sekä alimman ottotason osoittavat korkomerkit merkitään maastoon ennen maa-ainesten ottotoiminnan aloittamista. Pohjaveden korkeus on otettu lähiojasta ja se on tasolla 78.90. Pohjaveden suojakerrospaksuus on vähintään +2m.

## 4. Turvallisuus ja liikennejärjestelyt

Maa-ainesten siirtoja varten käytetään yleisiä tieyhteyksiä. Ottotoiminnan aikana työturvallisuutta edistetään luiskaamalla syntyneet rintaukset loivemmiksi.

## 5. Toimet ympäristövaikutusten vähentämiseksi

Alueella noudatetaan lupaviranomaisen antamia ohjeita ja määräyksiä. Maa-ainesten ottaminen suoritetaan ns. maisemointiottona tai luiskaamalla ja lisäksi maisemointia pyritään tekemään jo ottotoiminnan aikana. Tällöin ottotoiminnan

vaikutukset ympäröivään luontoon ja maisemakuvaan olisivat mahdollisimman vähäisiä.

Ottomäärä on todella vähäinen, joten työkoneiden huoltoja ei suoriteta alueella. Mikäli työkoneelle täytyy tehdä jokin välttämätön korjaustoimenpide, jota ei voida toteuttaa muualla, käytetään työkoneen alla alustana öljynimeytysmattoa tai muuta vastaavaa alustaa, jolla öljypitoisten yhdisteiden pääsy maaperään estetään.

Polttonesteitä tai voiteluaineita ei varastoida ottoalueella ja niiden käsittelyssä noudatetaan lupaviranomaisen ohjeita. Ottoalueella ei myöskään varastoida jätteitä.

## 6. Maisemointi ja alueen jälkikäyttö

Ottamistoiminnan jälkeen alue palautetaan metsätaloukseen.

Ottamistoiminnan aikana muodostuneet luiskat muotoillaan 1:2 ...1:3 kaltevuuteen ja taitekohdat pyöristetään luontoon sopiviksi. Ottoalueen tiiviit kulkutiet möyhennetään kuohkeiksi ja alueen pohjataso voidaan muotoilla kumpuilevaksi, jotta se olisi maisemakuvallaan mahdollisimman monimuotoinen ja ympäröivään luontoon sopiva kokonaisuus.

Alueen muotoilussa käytetään pilaantumattomaa maata ja varastoituja pintamaita käytetään alueen verhoilussa ja alueen pohjalla tulevan puuston kasvualustana.

Alueen ulkopuolelle jäävän puuston arvioidaan metsittävän alueen luonnollisesti ja mikäli alue ei metsity luonnollisesti käytetään metsittämiseen alueelle ominaisten puulajien taimia.

## 7. Jätehuolto

Ottoalue pidetään siistinä eikä siellä varastoida jätteitä. Ylijäämä maat ja/tai maisemointiin kelpaamattomat maat hävitetään asianmukaisesti maankaatopaikalle.



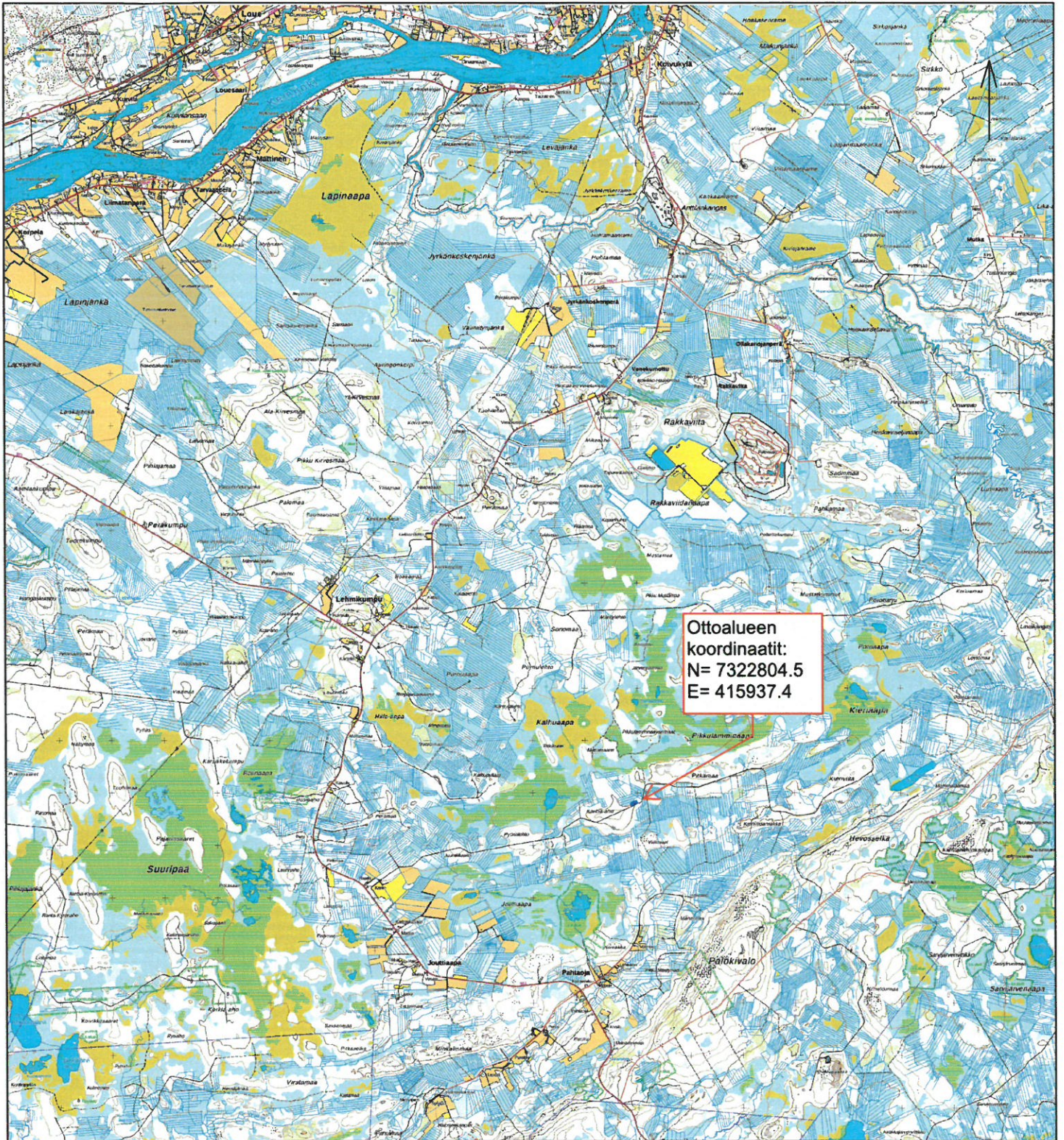
Rovaniemellä 01.11.2022

Mikko Huuskonen

Kartoittaja, Rovamitta Oy:n Tj.

**Maa-aineslupahakemuksen liitteet:**

- Liite 1: Lähestymiskartta
- Liite 2: Rekisterikartta, rajanaapurit A3
- Liite 3: Omistajien yhteystiedot
- Liite 4: Nykyinen tilanne
- Liite 5: Ottosuunnitelmapaketti ilmakuvalla
- Liite 6: Ottosuunnitelmapaketti peruskarttapohjalla
- Liite 7: Länsi-Lapin maakuntakaavan karttaote
- Liite 8: Jätehuoltosuunnitelma
- Liite 9: Kiinteistörekisteriote
- Liite 10: Kiinteistörekisterin karttaote



Ottoalueen  
koordinaatit:  
N= 7322804.5  
E= 415937.4

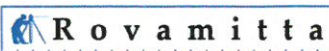
**Kari Kontiokoski**

Tervola

Korkia-ahon ottoalue

**Lähestymiskartta**

Taustakartan maastotiedot ovat Maanmittauslaitoksen  
maastotietokannan 10/2022 aineistoa



Rovamitta Oy

M. Huuskonen

Koordinaatit

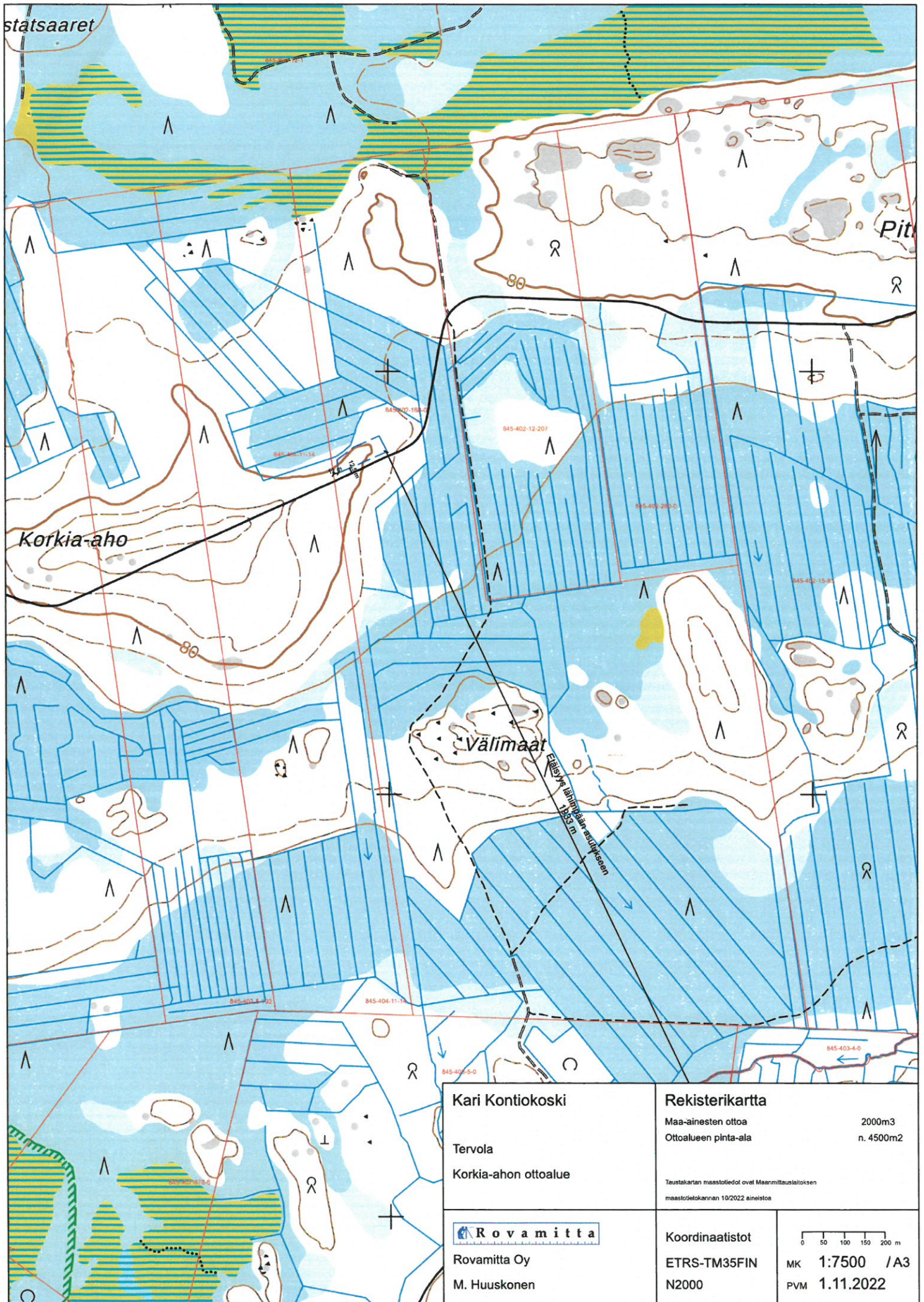
ETRS-TM35FIN

N2000



MK 1:100000 / A4

PVM 1.11.2022



**Kari Kontiokoski**  
 Tervola  
 Korkia-ahon ottoalue

**Rekisterikartta**  
 Maa-ainesten ottoa 2000m3  
 Ottoalueen pinta-ala n. 4500m2  
 Teustakartan maastotiedot ovat Maanmittauslaitoksen maastotietokannan 10/2022 aineistoa

**Rovamitta**  
 Rovamitta Oy  
 M. Huuskonen

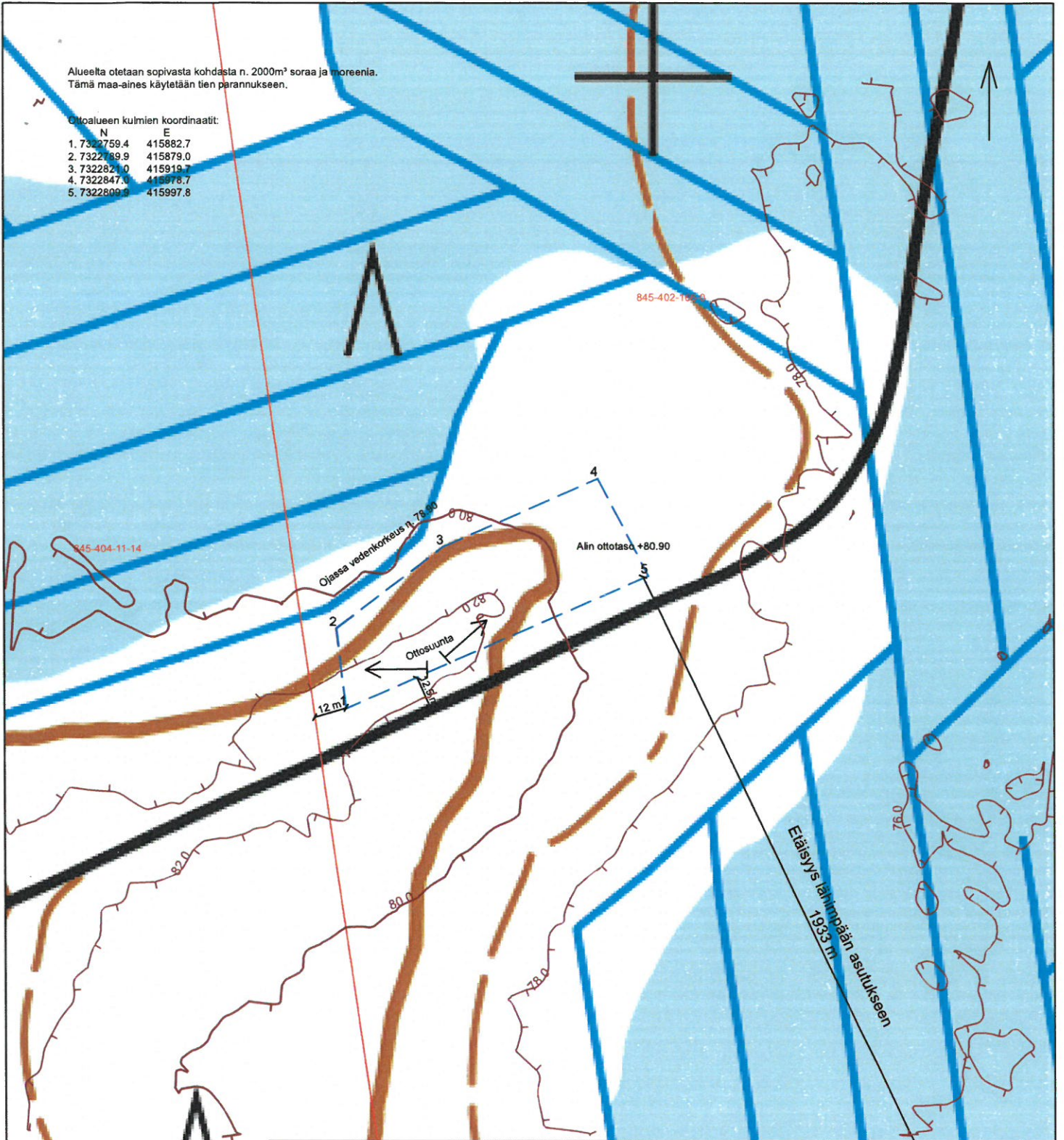
**Koordinaatistot**  
 ETRS-TM35FIN  
 N2000  
 0 50 100 150 200 m  
 MK 1:7500 /A3  
 PVM 1.11.2022

845-402-166-0 (KORKEA-AHO) Kontiokoski, Kari Tapani Itäpuolentie 1996b, 95300,  
TERVOLA

Alueelta otetaan sopivasta kohdasta n. 2000m<sup>3</sup> soraa ja moreenia.  
Tämä maa-aines käytetään tien parannukseen.

Ottoalueen kulmien koordinaatit:

	N	E
1.	7322759.4	415882.7
2.	7322789.9	415879.0
3.	7322821.0	415919.7
4.	7322847.0	415978.7
5.	7322809.9	415997.8



Kari Kontiokoski

Tervola

Korkia-ahon ottoalue

Ottosuunnitelmapakartta


Maa-ainesten otto

2000m<sup>3</sup>

Ottoalueen pinta-ala

n. 4500m<sup>2</sup>

Taustakartan maastotiedot ovat Maanmittauslaitoksen  
maastotietokannan 10/2022 aineistoa

 **Rovamitta**

Rovamitta Oy

M. Huuskonen

Koordinaatit

ETRS-TM35FIN

N2000

0 10 20 30 40 50 m

MK 1:2000 / A4

PVM 1.11.2022

Alueella otetaan sopivasta kohdasta n. 2000m<sup>3</sup> soraa ja moreenia.  
Tämä maa-aines käytetään tien parannukseen.

Ottoalueen kulmien koordinaatit:

N	E
1. 7322759.4	415882.7
2. 7322789.9	415879.0
3. 7322821.0	415919.7
4. 7322847.0	415978.7
5. 7322809.9	415997.8



Kari Kontiokoski

Tervola

Korkia-ahon ottoalue

Ottosuunnitelmapaketti

Maa-ainesten otto

2000m<sup>3</sup>

Ottoalueen pinta-ala

n. 4500m<sup>2</sup>

Taustakartan maastotiedot ovat Maanmittauslaitoksen  
maastotietokannan 10/2022 aineistoa



Rovamitta Oy

M. Huuskonen

Koordinaatit

ETRS-TM35FIN

N2000

0 10 20 30 40 50 m

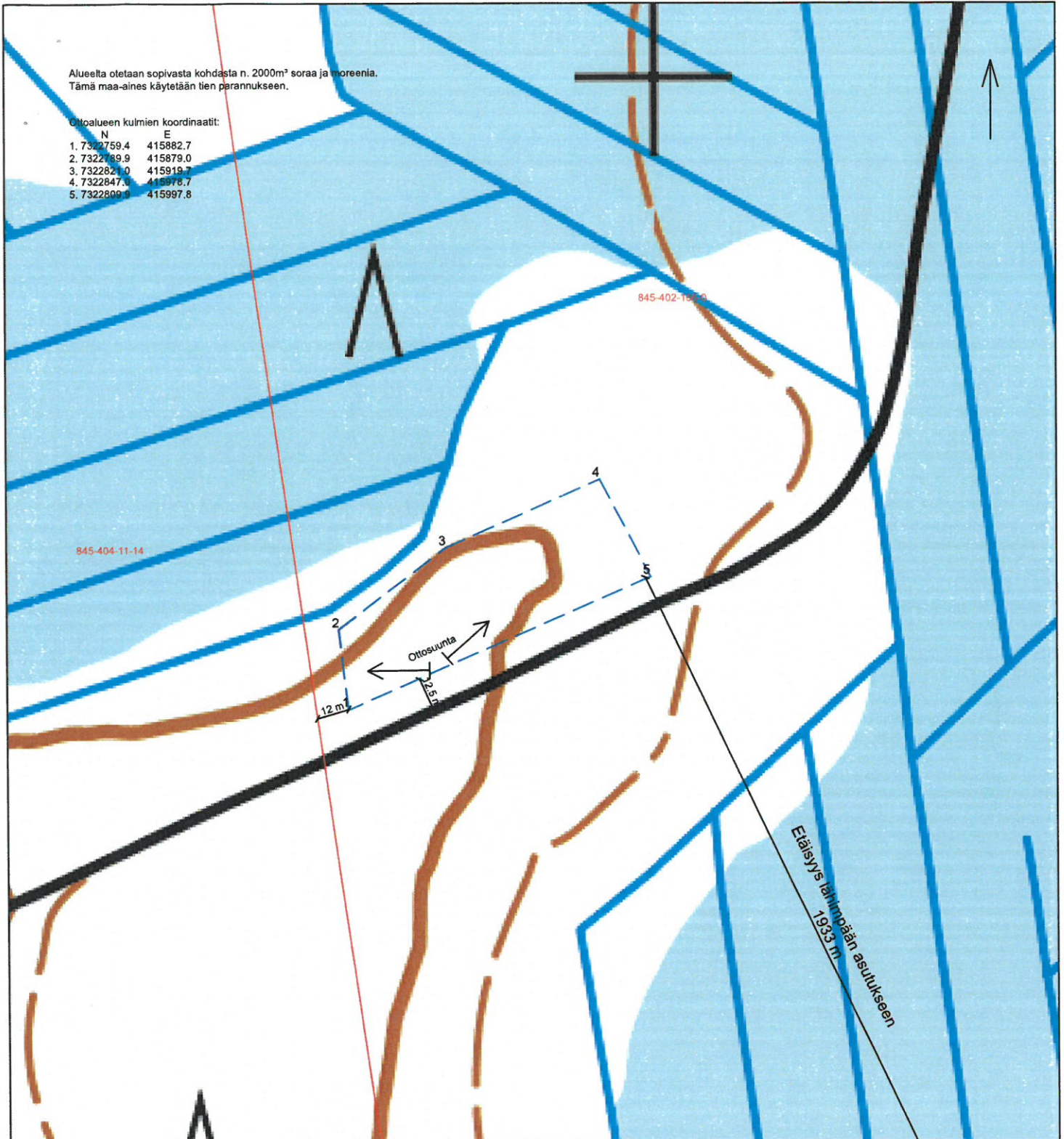
MK 1:2000 / A4

PVM 1.11.2022

Alueelta otetaan sopivasta kohdasta n. 2000m<sup>3</sup> soraa ja moreenia.  
Tämä maa-aines käytetään tien parannukseen.

Ottoalueen kulmien koordinaatit:

	N	E
1.	7322759.4	415882.7
2.	7322789.9	415879.0
3.	7322821.0	415919.7
4.	7322847.0	415978.7
5.	7322809.9	415997.8



Kari Kontiokoski

Tervola

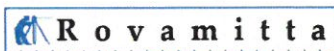
Korkia-ahon ottoalue

Ottosuunnitelmapakartta

Maa-ainesten otto  
Ottotalueen pinta-ala

2000m<sup>3</sup>  
n. 4500m<sup>2</sup>

Taustakartan maastotiedot ovat Maanmittauslaitoksen  
maastotietokannan 10/2022 aineistoa



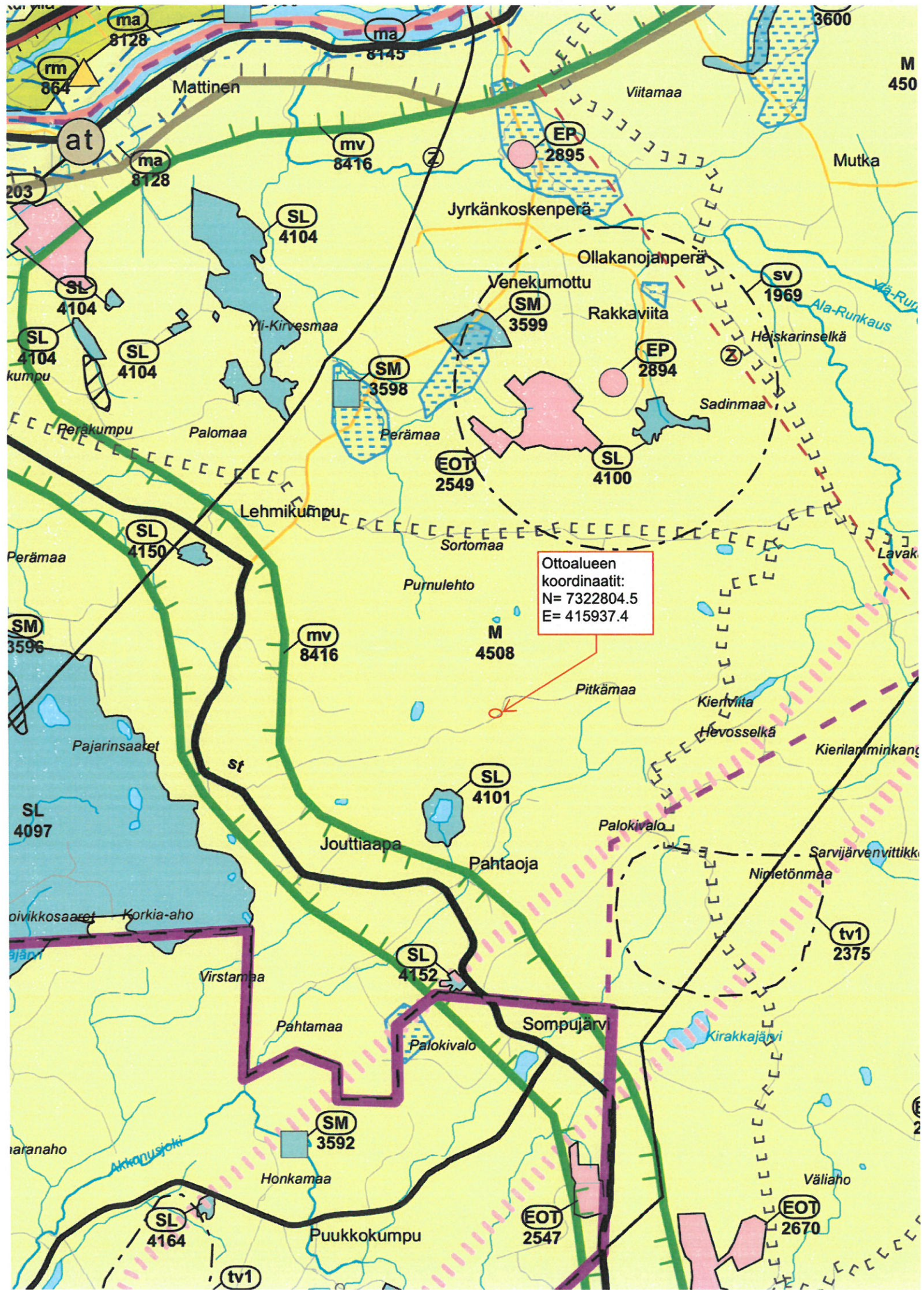
Rovamitta Oy  
M. Huuskonen

Koordinaatit

ETRS-TM35FIN  
N2000

0 10 20 30 40 50 m

MK 1:2000 / A4  
PVM 1.11.2022



Ottoalueen  
koordinaatit:  
N= 7322804.5  
E= 415937.4



YMPÄRISTÖHALLINTO

PVM

KAIVANNAISJÄTTEEN JÄTEHUOLTOSUUNNITELMA  
 MAA-AINESTEN OTTAMISTOIMINNALLE  
 (MAL 5a §, 16b §, YSL 114 §).

Suunnitelma liittyy maa-ainesten ottamislupaan Ympäristölupaan 

## 1. LUPATIEDOT

Ympäristöluvan tai maa-ainesten ottamisluvan hakijan nimi Kari Kontiokoski		
Ottamisalueen nimi Korkia-ahon ottoalue		
Kunta Tervola	Kylä Pahtaoja	Tilan RN:o 845-402-166-0 / Korkea-aho
Ottamisalueen pinta-ala 4500 m <sup>2</sup>		
Luvan viimeinen voimassaolopäivä 5 vuotta luvan myöntämispäivästä		
Otettava maa-aines	Ottamismäärä (m <sup>3</sup> -ktr)	
Kalliokiviaines (murske, louhe)		
Rakennus- ja muu luonnonkivi		
Sora ja hiekka	1500	
Moreeni	500	
Multa tai savi		

## 2. KAIVANNAISJÄTE

Kaivannaisjätteen laji <sup>(1)</sup>	Arvio kaivannaisjätteen kokonaismäärästä (m <sup>3</sup> -ktr) <sup>(2)</sup>	Kaivannaisjätteen hyödyntäminen ja käsittely <sup>(3)</sup>		
		Valitse 1, 2 ja/tai 3	Tarvittaessa yksityiskohtaisempi kuvaus	
Pilaantumaton				
Ei pysyvä maa-aines	Pintamaa	50	1	käytetään maisemoinnissa
	Kannot ja hakkuutähteet	10	1	käytetään maisemoinnissa
Pysyvä maa-aines	Kivipöly tai kivituhka			
	Vesiseulonta- ja selkeytysaltaiden hienoainekset			
	Savi ja siltti			
	Sivukivi			
	Seulontakivet ja lohkareet			
	Muu, mitä?			
Pilaantunut maa-aines	Mitä?			
<b>Kaivannaisjätteitä yhteensä</b>		60		

A) Tiedot kaivannaisjätteen ympäristövaikutuksista<sup>4</sup>

Esitetty maa-ainesten ottamissuunnitelmassa.

Pintamaan poistossa muodostuneet maakasat sijoitetaan alueen laidoille niin, että niistä on mahdollisimman vähän maisemallista haittaa. Pintamaa-aineksen määrä on vähäinen.

B) Ympäristön pilaantumisen sekä muiden vaikutusten ehkäisemiseksi toteutettavat toimet toiminnan aikana ja sen päätyttyä<sup>5</sup>

Esitetty maa-ainesten ottamissuunnitelmassa.

Alueella suoritetaan maisemointitöitä ja rintuuksien luiskausta myös ottotoiminnan aikana, mikäli se on mahdollista suorittaa ottotoimintaa liikaa haittaamatta. Ottotoiminnan päättyessä rintuukset luiskataan kaltevuuteen 1:3 ja muotoillaan maisemaan sopivaksi. Muotoiluun käytetään ottotoimintaan kelpaamatonta maa-ainesta ja ylisuuria kiviä. Poistetut pintamaat, kannot ja hakkutähteet käytetään alueen verhoiluun.

C) Selvitys seurannasta ja tarkkailusta toiminnan aikana ja sen päätyttyä<sup>6</sup>

Esitetty maa-ainesten ottamissuunnitelmassa.

Alueen silmämääräistä tarkastusta hoidetaan vuosittain. Ottotoiminnan päätyttyä tehdään tarkastus ympäristötarkastajan kanssa.

D) Tiedot toiminnan lopettamisesta<sup>7</sup>

Esitetty maa-ainesten ottamissuunnitelmassa.

### 3. KAIVANNAISJÄTEALUE

E) Selvitys kaivannaisjätteen jätealueesta<sup>8</sup>

Esitetty maa-ainesten ottamissuunnitelmassa.

Jätealueen sijainti ja pinta-ala (ha)

Alueelta poistettavat pintamaat ovat luonnontilaisia ja pilaantumattomia maaperän pintakerrosta jolloin niille ei tarvitse perustaa erillistä jätealuetta. Pintamaat ja ottotoimintaan kelpaamattomat maa-ainekset varastoidaan ottoalueen reunoille maisemointia varten. Pintamaa-aineksen määrä on vähäinen.

Jätealueen perustaminen ja hoito

Alueelta poistettavat pintamaat ovat luonnontilaisia ja pilaantumattomia maaperän pintakerrosta jolloin niille ei tarvitse perustaa erillistä jätealuetta. Pintamaa-aineksen määrä on vähäinen.

Jätealueen ympäristö

Selvitys maaperän ja pohjaveden tilasta

Jätealueen ympäristövaikutukset ja niiden seuranta

Jätealueen käytöstä poistaminen ja jälkihoito

Varastointialueet maisemoidaan ottotoiminnan päätyttyä ottoalueen maisemoinnin yhteydessä.

F) Liitekartta 1:2000-1:10 000, josta käy ilmi kaivannaisjätteen jätealueiden sijainti ja lähiympäristö

Esitetty maa-ainesten ottamissuunnitelmassa

### 4. LISÄTIETOJA

Yhdyshenkilön nimi ja yhteystiedot (osoite, puhelin ja sähköpostiosoite)

Kari Kontiokoski, Itäpuolentie 1996, 95300 Tervola, 0400-693503 karikontiokoskiky@gmail.com

### Perustiedot

Kiinteistötunnus:	845-402-166-0	Rekisteröintipvm:	18.12.1964
Nimi:	KORKEA-AHO	Kokonaispinta-ala:	128,76 ha
Rekisteriyksikkölaji:	Tila	Maapinta-ala:	128,76 ha
Kunta:	Tervola (845)	Palstojen lukumäärä:	1
Arkistoviite:	402:302-,402:342		

### Muodostumistiedot

Kiinteistötoimitus tai viranomaispätös: Rekisteröintipvm: 18.12.1964	
Rekisteriyksiköt ja määräalat, joista tämä rekisteriyksikkö on muodostunut:	Maapinta-ala (ha)
Muodostumishetken pinta-ala yhteensä (ha):	128,7600

### Erottamattomat määräalat ja erillisinä luovutetut yhteisalueosuudet

### Kaavat ja rakennuskiellot

### Rasitteet, käyttöoikeudet ja käyttörajoitukset

1) Tienoikeus (000-2006-K22657) / Leveys: 12 m Kieriviian metsätie	Rekisteröintipvm: 21.6.2006 Voimaantulopvm: 16.9.1980
Arkistoviite: 402:692- Oikeudet: Yksityistien tiekunnan osakkaat Rasitettu: <u>845-402-166-0 KORKEA-AHO</u>	

### Osuudet yhteisiin alueisiin ja erityisiin etuuksiin

### Kiinteistötoimitukset ja viranomaispäätökset

### Muita tietoja

Tulostettu kiinteistötietojärjestelmästä 1.11.2022.

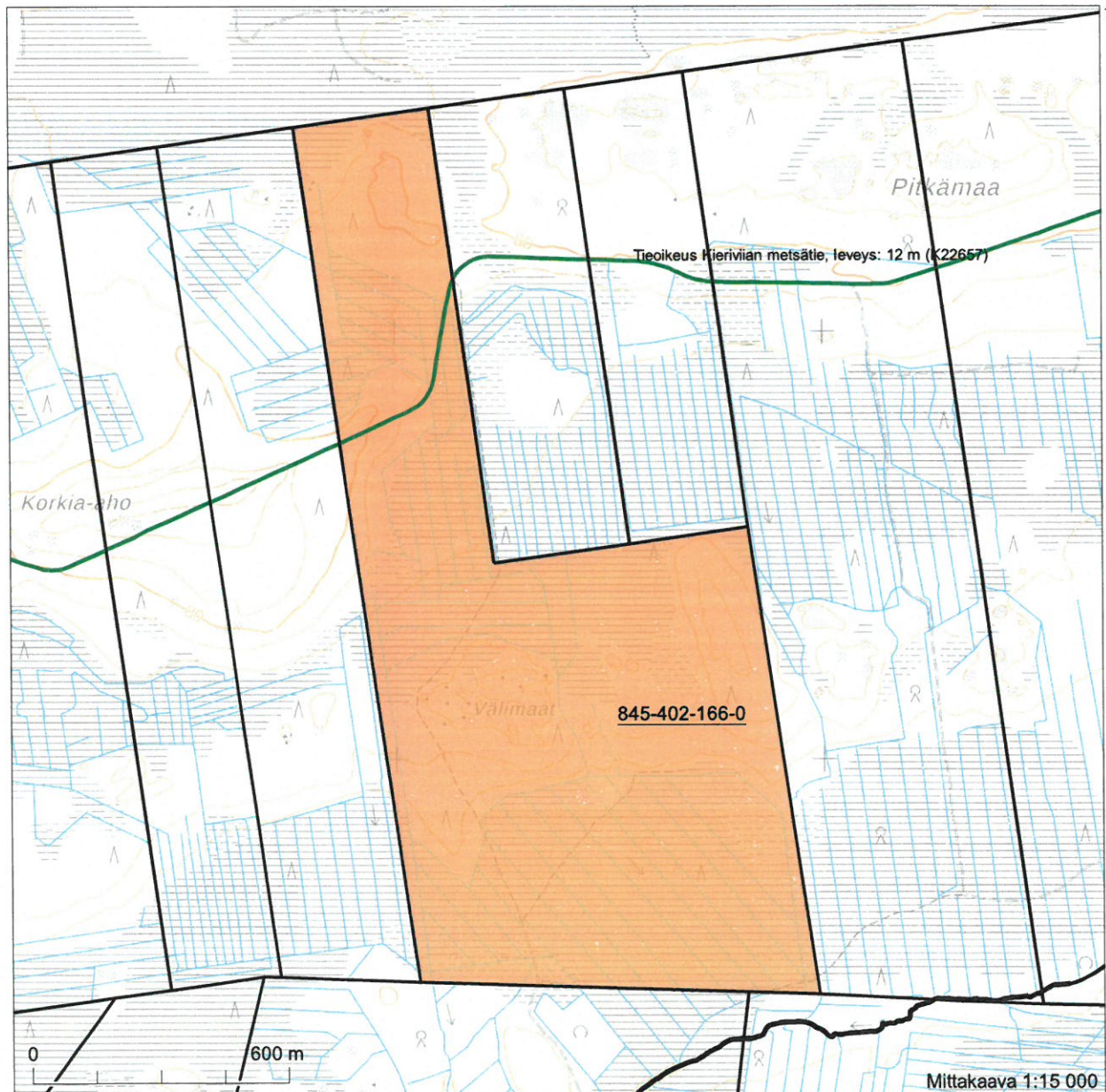
Kiinteistörekisterin tiedoissa voi olla puutteita ja epätarkkuuksia.  
Rekisteritiedoista katso tarkemmin [www.maanmittauslaitos.fi/rekisteritiedot](http://www.maanmittauslaitos.fi/rekisteritiedot).



Kiinteistötunnus: 845-402-166-0  
 Nimi: KORKEA-AHO  
 Rekisteriyksikkölaji: Tila  
 Kunta: Tervola (845)  
 Palstojen lukumäärä: 1

Tulostettu kiinteistötietojärjestelmästä 1.11.2022.

Kiinteistörekisterin tiedoissa voi olla puutteita ja epätarkkuuksia. Rekisteriyksikön tarkka alueellinen ulottuvuus selviää toimitusasiakirjoista ja maastosta. Rekisteritiedoista katso tarkemmin [www.maanmittauslaitos.fi/rekisteritiedot](http://www.maanmittauslaitos.fi/rekisteritiedot).



7323761

415103

Koordinaatisto: ETRS-TM35FIN  
 Taustakartta on viitteellinen.

417653