

Tämä asiakirja on sähköisesti allekirjoitettu Rovaniemen kaupungin asianhallintajärjestelmässä.

ROIDno-2022-4327

Maa-aineslupapäätös Kari Kontiokoski Tervolan Koivuhaossa turpeen ottamiseen

Kari Kontiokoski on hakenut maa-aineslupaa Tervolan Koivuhaon tilalle 845-403-5-0 turpeen ottoa varten liittyen ojitushankkeeseen tehtävään laskeutusaltaaseen. Tämä altaasta kaivettava turve on luvan kohde.

Maa-aineslupapäätös on 9900 k-m³ määrälle, 5 vuoden ajalle ja 0.79 hehtaarin alalle. Aines on turvetta. Alin ottotaso on +64 metriä (N2000 korkeusjärjestelmä).

Hakijalle myönnetään lupaa aloittaa toiminta ennen luvan lainvoimaisuutta koska kyseessä on kausiluontoinen vuodenajasta riippuva työ joka on parempi tehdä ennen sydäntalven routaa ja lumia. Hankkeeseen liittyy ELY-keskuksen rahoittama vesien kunnostushanke joka on voimassa v.2022 loppuun, tämän vuoksi maa-ainesten otto on tärkeä pystyä aloittamaan v.2022.

liitteet

1 lupapäätös

2 lupahakemus

Päätöksen peruste

Alueella ei ole tiedossa rajoituksia tai toimenpidekieltoja, jotka voisivat olla maa-ainesten oton esteenä. Alue ei sijaitse tutkitulla pohjavesialueella, eikä valtakunnallisesti tai maakunnallisesti arvokkaaksi luokitellulla maisema-alueella. Museoviraston karttapalvelun perusteella alueella ei ole muinaismuistolain mukaisia kohteita. Alueella ei ole voimassa olevia asemakaavoja. Alue on Länsi-Lapin maakuntakaavassa merkinnällä M4508, maa- ja metsätalousvaltainen alue. Aines käytetään viherrakentamiseen ylläpitoon. Alueelle ei sijoiteta murskaamoja. Alueella ei huolleta työkoneita eikä säilötä polttoaineita.

Päätös

Ympäristötarkastaja myöntää Kari Kontiokoskelle maa-ainesluvan turpeen ottoa varten kiinteistölle 845-403-5-0. Lupa on 9900 kuutiometriä turvetta, 5 vuoden ajaksi ja 0.79 hehtaarin alalle liitteen 1 mukaisesti.

Hakijalle myönnetään lupaa aloittaa toiminta ennen luvan lainvoimaisuutta koska kyseessä on kausiluontoinen vuodenajasta riippuva työ joka on parempi tehdä ennen sydäntalven routaa ja lumia. Hankkeeseen liittyy ELY-keskuksen rahoittama vesien kunnostushanke joka on voimassa v.2022 loppuun, tämän vuoksi maa-ainesten otto on tärkeä pystyä aloittamaan v.2022.

Päätöksen kuulutusaika on 29.12. - 6.2.2023.

Tiedoksi

Hakija, Lapin ELY-keskus, Rovaniemen kaupungin ympäristövalvonta 2 kpl

Allekirjoitus

Tämä asiakirja on sähköisesti allekirjoitettu Rovaniemen kaupungin asianhallintajärjestelmässä.

Pekka Peuranen

Tämä asiakirja on sähköisesti allekirjoitettu Rovaniemen kaupungin asianhallintajärjestelmässä.

Hallintovalitus

§ 22

Hallintovalitus

Hallintovalitus

OTE: Hallintovalitus Pohjois-Suomen Ha-o 7/30 pv, julkinen kuulutus

Tähän päätökseen haetaan muutosta hallintovalituksella.

Valitusoikeus

Tähän päätökseen saa hakea muutosta se, johon päätös on kohdistettu tai jonka oikeuteen, velvollisuuteen tai etuun päätös välittömästi vaikuttaa ja se, jonka valitusoikeudesta laissa erikseen säädetään.

Viranomaisen saa hakea muutosta valittamalla myös, jos valittaminen on tarpeen viranomaisen valvottavana oleva yleisen edun vuoksi.

Valitusaika ja valituksen perille toimittaminen

Valitus on tehtävä 30 päivän kuluessa tämän päätöksen tiedoksisaantipäivästä. Valitus on toimitettava valitusviranomaiselle viimeistään valitusajan viimeisenä päivänä ennen valitusviranomaisen aukioloajan päättymistä.

Asianosaisen katsotaan saaneen päätöksestä tiedon, jollei muuta näytetä, seitsemän päivän kuluttua julkisen kuulutuksen julkaisemisajankohdasta. Jos valitusajan viimeinen päivä on pyhäpäivä, itsenäisyyspäivä, vapunpäivä, joulukuun tai juhannusaatto tai arkilauantai, saa valituksen tehdä ensimmäisenä arkipäivänä sen jälkeen.

Valitusviranomainen

Pohjois-Suomen hallinto-oikeus

Isokatu 4, 96100 Oulu

Postiosoite: PL 189, 90101 Oulu

Puhelinnumero: vaihde: 029 56 42800

Faksi: 029 56 42841

Sähköposti pohjois-suomi.hao@oikeus.fi

Aukioloaika: ma-pe 8-16.15

Valituksen voi tehdä myös hallinto- ja erityistuomioistuinten asiointipalvelussa osoitteessa <https://asiointi2.oikeus.fi/hallintotuomioistuimet>.

Valituksen muoto ja sisältö

Valitus on tehtävä kirjallisesti. Myös sähköinen asiakirja täyttää vaatimuksen kirjallisesta muodosta.

Valituksessa on ilmoitettava:

- 1) päätös, johon haetaan muutosta (valituksen kohteena oleva päätös);

Tämä asiakirja on sähköisesti allekirjoitettu Rovaniemen kaupungin asianhallintajärjestelmässä.

2) miltä kohdin päätökseen haetaan muutosta ja mitä muutoksia siihen vaaditaan tehtäväksi (vaatimukset);

3) vaatimusten perustelut;

4) mihin valitusoikeus perustuu, jos valituksen kohteena oleva päätös ei kohdistu valittajaan.

Valituksessa on lisäksi ilmoitettava valittajan nimi ja yhteystiedot. Jos puhevaltaa käyttää valittajan laillinen edustaja tai asiamies, myös tämän yhteystiedot on ilmoitettava. Yhteystietojen muutoksesta on valituksen vireillä ollessa ilmoitettava viipymättä hallintotuomioistuimelle.

Valituksessa on ilmoitettava myös se postiosoite ja mahdollinen muu osoite, johon oikeudenkäyntiin liittyvät asiakirjat voidaan lähettää (prosessiosoite). Mikäli valittaja on ilmoittanut enemmän kuin yhden prosessiosoitteen, voi hallintotuomioistuin valita, mihin ilmoitetuista osoitteista se toimittaa oikeudenkäyntiin liittyvät asiakirjat.

Valitukseen on liitettävä:

1) valituksen kohteena oleva päätös valitusosoituksineen;

2) selvitys siitä, milloin valittaja on saanut päätöksen tiedoksi, tai muu selvitys valitusajan alkamisen ajankohdasta;

3) asiakirjat, joihin valittaja vetoaa vaatimuksensa tueksi, jollei niitä ole jo aikaisemmin toimitettu viranomaiselle.

Valituksen maksu / oikeudenkäyntimaksu

Hallinto-oikeudessa valituksen käsittelystä perittävä oikeudenkäyntimaksu on 260 euroa. Mikäli hallinto-oikeus muuttaa valituksenalaista päätöstä muutoksenhakijan eduksi, oikeudenkäyntimaksua ei peritä. Maksua ei myöskään peritä eräissä asiaryhmissä eikä myöskään, mikäli asianosainen on muualla laissa vapautettu maksusta. Maksuvelvollinen on vireillepanija ja maksu on valituskirjelmäkohtainen. (Tuomioistuinmaksulaki 11.12.2015/1455.)

Pöytäkirja

Päätöstä koskevia pöytäkirjanotteita ja liitteitä voi pyytää Rovaniemen kaupungin kirjaamosta.

Postiosoite: PL 8216, 96101 Rovaniemi

Käyntiosoite: Osviitta asiakaspalvelu Olkkarin Hyvinvointi- ja palvelupisteessä

Koskikatu 19, Rovaniemi

Sähköpostiosoite: kirjaamo(at)rovaniemi.fi

Telefax: 016 322 6450

Puhelin: 016 3221

Osviitta avoinna: arkipäivisin ma - to kello 9.00 - 16.30 ja pe kello 9.00 - 15.30



ROVANIEMI

1. Hakija	Nimi Kari Kontiokoski Itäpuolentie 1996B, 95300 Tervola, karikontiokoskiky@gmail.com		
2. Maanomistaja	Nimi Kari Kontiokoski		
3. Kaavoitus-tilanne	Alueella on <input type="checkbox"/> asemakaava <input checked="" type="checkbox"/> oikeusvaikutteinen yleiskaava Alue on <input type="checkbox"/> vesistön rantavyöhykkeellä ¹⁾ <input type="checkbox"/> asemakaavassa tai oikeusvaikutteisessa yleiskaavassa alue on osoitettu maa-ainesten ottamisalueeksi		
4. Kiinteistö, ja alue, jota päätös koskee	Kaupunginosa/Kunnan osa Pahtaoja Koivuahon ottoalue		
	Kylä Pahtaoja	Tila, RN:o 845-403-5-0 Joutsilehto	Pinta-ala hehtaaria
	Ottamisalueen pinta-ala 0.79 hehtaaria	koordinaatit N=7321290 E=416448	ETRS-TM35FIN
5. Päätösehdotus	Ottamissuunnitelma <input checked="" type="checkbox"/> On <input type="checkbox"/> Ei ole	Kuuleminen suoritettu <input checked="" type="checkbox"/> MAL 13 §	Lausunnot pyydetty <input type="checkbox"/> MAL 7 § 2mom <input type="checkbox"/> MAA 4 § <input type="checkbox"/> MAA 5 § 2mom
	<input checked="" type="checkbox"/> Uusi lupa <input type="checkbox"/> Jatkolupa <input checked="" type="checkbox"/> Lupa myönnetään seuraavin määräyksin <input type="checkbox"/> Lupaa ei myönnetä <input type="checkbox"/> Lupamääräykset hyväksyttiin ottamissuunnitelmassa esitetyn mukaisesti seuraavin muutoksin ja lisäyksin. ²⁾ <input type="checkbox"/> Lupamääräykset hyväksyttiin ottamissuunnitelmassa esitetyn mukaisesti. <input checked="" type="checkbox"/> Lupamääräykset hyväksyttiin liitteen 1 mukaisesti. <input type="checkbox"/> Lupamääräykset hyväksyttiin ottamissuunnitelmassa esitetyn mukaisesti seuraavin muutoksin ja lisäyksin. ²⁾		
	Luvan voimassaoloaika vuotta 5	Luvan viimeinen voimassaolopäivä 29.12.2027	Otettava kokonaismäärä k-m ³ 9900 multaa ja turvetta
			Arvioitu vuotuinen otto k-m ³ 2000
Luvan myöntämisen perustelut/Kielteisen päätöksen perustelut (MAL 6 §)/Lisätietoja ⁴⁾ Luvan myöntäminen ei ole ristiriidassa MAL 3 §:ssä mainittujen rajoitusten kanssa. MAL 6 §			

1) Maa-aineksia ei saa ilman erityistä syytä ottaa meren tai vesistön rantavyöhykkeellä, ellei aluetta ole asemakaavassa tai oikeusvaikutteisessa yleiskaavassa osoitettu tätä tarkoitusta varten.

2) Mm. päivämäärät, joihin mennessä lupaveloitteet on täytettävä ellei niitä ole esitetty ottamissuunnitelmassa. Tarvittaessa käytetään eri liitettä.

3) Valvontamaksun määräytymisen peruste.

4) Jos hankkeeseen sovelletaan ympäristövaikutusten arviointimenettelystä annettua lakia, päätöksestä on käytävä ilmi, miten mainitun lain mukainen arviointi on otettu huomioon.

	<p>Vakuus x 1a. Ennen aineiden ottamista hakijan on annettava lupamääräysten noudattamiseksi 3950 euron suuruinen MAL 12 §:n tarkoittama hyväksyttävä vakuus. Vakuuden tulee olla voimassa 12 kk yli tämän luvan voimassaoloajan. Vakuuden arvoa voidaan tarkistaa luvan voimassaoloaikana. Vakuus on laskettu seuraavasti:0.79 hehtaaria x 5000 euroa/hehtaaria</p> <p>1b. Vakuutta ei vaadita, koska</p> <p>Täytäntöönpano Hakijalla on oikeus hakemuksensa mukaan aloittaa ottaminen ennen luvan lainvoimaisuutta. Perustelu on se että kyse on työ joka liittyy ELY keskuksen rahoittamaan vesin kunnostushankkeeseen joka on voimassa v. 2022 loppuun ja hanke on aloitettava v.2022 aikana.</p> <p>Vakuutuksien hyväksyminen Vakuuden hyväksyy ympäristövalvonnan palvelualuepäällikkö.</p> <p>Tarkastus- ja valvontamaksu Lupahakemuksen ja ottamissuunnitelman tarkastamismaksu 150 euroa. Luvan valvontamaksu on 100 euroa vuosittain. Naapurien kuulemismaksu 40 euroa / kiinteistö.</p> <p>Maksut määräytyvät voimassa olevan taksan mukaan.</p> <p>Päätös lähetetään hakijalle, Lapin ELY-keskukselle, muistutuksen antaneelle sitä pyytäneille (MAL 19 § 2 ja 3 mom.): -</p>
<p>6. Päätös</p>	<p><input checked="" type="checkbox"/> Päätösehdotus hyväksyttiin. <input type="checkbox"/> Päätösehdotus hyväksyttiin seuraavin muutoksin <input type="checkbox"/> Päätösehdotus hylättiin, koska <input type="checkbox"/> Hakijaa on kuultu HMenL 15 §:n 1 momentin edellyttämällä tavalla ennen asian ratkaisemista.</p>

MUUTOKSENHAKU

<p>Muutoksen-haku</p>	<p>Muutoksenhakuohje pöytäkirjanotteella.</p>
<p>Päätös annetaan tiedoksi julkisella kuulutuksella</p>	<p>29.12.2022</p>

Rovaniemellä

Pekka Peuranen ympäristötarkastaja Rovaniemen kaupungin ympäristötoimi

Lupaharkinnan yhteydessä on otettu huomioon lausunnoista tarkemmin esitetyt asiat lupamääräyksinä

LUPAMÄÄRÄYKSET MAA-AINESLUPAAN

1. Ennen ottotoiminnan aloittamista tulee seuraavien toimenpiteiden olla tehtynä:

Lupahakemuksessa esitettyjen ottoalue ja sen kaikki nurkat on selkeästi merkitty maastoon esim. paaluttamalla. Maa-aineksen otto saa ulottua enintään 10 metrin päähän naapurikiinteistön rajasta.

Maa-ainesten oton hyväksyty alin korkotaso +64 metriä on merkittävä maastoon selkeästi ja niin ettei tasomerkki ole helposti häviävä. Koska kyse on allasalueen pohjan tasosta, on alueella oltava korkotaso merkittynä altaan ulkopuoliselle maanpinnalle ja siitä oltava em. pohjan taso laskettavissa. Ottoalue on 0.79 hehtaaria.

Enimmäisottomäärä on 9900 m³ turvetta ja multaa. Aines varastoidaan myyntiä varten altaan vierelle.

Aloitustarkastus on pidettynä

2. Hakijan on esitettävä ennen ottotoiminnan aloitusta hyväksyttävissä oleva 3950 euron vakuus. Vakuutena voi pitää pankki- tai vakuuslaitoksen antamaa omavelkaista takausta tai kunnan tilille tehtyä pankkitalletusta. Vakuuden tulee olla voimassa 29.12.2028 saakka.

3. Ottamisen edetessä kaivuualue tulee aidata eläinverkkoaidalla tai vastaavalla jos muodostuu jyrkänne tai jyrkkäreunainen allasalue. Aidan on oltava riittävän korkea myös talvella estäen alueelle pääsyn, myös poroilta. Aita on pidettävä kunnossa.

4. Maa-ainesten otto tulee toteuttaa niin, ettei siitä aiheudu pohja- tai pintavesien pilaantumisen vaaraa.

5. Mikäli pohjavesialueelle sijoitetaan murskausasema, murskauksesta tulee esittää YSL 118 § mukainen meluilmoitus kunnan ympäristönsuojeluviranomaiselle.

7. Öljytuotteiden ja muiden ympäristölle haitallisten aineiden pääsy alueen maaperään ja pohjaveteen on estettävä.

Vahingon sattuessa torjuntatoimenpiteet on aloitettava välittömästi ja asiasta on viipymättä ilmoitettava öljyntorjuntaviranomaiselle ja maa-aineslain mukaiselle kunnan ympäristönsuojeluviranomaiselle.

8. Ottoaluetta ei saa käyttää jätteiden tms. läjitykseen. Alueelle ei saa tuoda tarkastamatonta maa-ainesta.

9. Ottamisalue tulee maisemoida ympäröivään maastoon sopivaksi. Ottamisalueen luiskat tulee muotoilla turvallisuuden ja maisemanhoidon kannalta riittävän loiviksi, vähintään 1 : 3:een.

Mullan ja turpeen varastoalue tulee tasata ja antaa metsittää sen jälkeen kun aines on kuljetettu pois alueelta. Jos alueelle jää turvetta ja multaa luvan loputtua, tulee kasa maisemoida maastoon sopivaksi ja annettava metsittyä-.

Mikäli alueelle tuodaan pintamateriaalia ulkopuolelta, on siihen aina oltava viranomaisten hyväksyntä, ja pintamateriaalina tulee käyttää ainoastaan puhtaita maa-aineksia, joista ei kulkeudu haitallisia aineita pohjaveteen. Toiminnanharjoittajan tulee pyydettäessä pystyä esittämään aineksen alkuperä.

Jälkihoitoa toteutettaessa tulee huolehtia siitä, ettei levitettävät pintamateriaali ole liian hienorakeista. Hienorakeinen maalaji vähentää pohjaveden muodostumista ja soveltuu huonosti kasvillisuuden kasvualustaksi. Myöskään karike ja kuorike eivät sovellu pohjavesialueella käytettäviksi.

Tiivistyneet tiepohjat ja varastokasojen pohjat tulee möyhiä ja pehmentää toiminnan loputtua, sillä tiivis maaperä läpäisee vettä huonosti ja vähentää muodostusvan pohjaveden määrää.

Maisemoinnissa ja jälkihoidossa käytetään päivitettyä maa-ainesopasta (Maa-ainesten ottaminen – opas ainesten kestävään käyttöön, Ympäristöministeriön julkaisuja 2020:24).

Alueelle tuleva tie on suljettava oton päätyttyä soveltumattoman käytön estämiseksi esim. puomilla. Ottamisalueen tulee antaa taimettua tai istuttaa alueelle ominaisia puuntaimia 2500 kappaletta / hehtaari . Luvan päätyttyä alueelle ei saa jättää maisemoimattomia varastokasoja.

10. Luvanhaltijan tulee vuosittain 31.1. mennessä ilmoittaa otetun aineksen määrä ja laatu sähköisesti NOTTO-tietokantaan.

11. Kunta perii luvan tarkastamisesta ja valvonnasta aiheutuneet kulut kunnassa vahvistetun taksan mukaisesti. Mikäli vuotuinen myönnetty ottamismäärä ylitetään, luvanhaltijan on ilmoitettava ylityksestä kirjallisesti lupaviranomaiselle ja kunnalla on oikeus periä ylityksen osuus valvontamaksusta heti.

12. Luvanhaltijan on ennen lupa-ajan päättymistä pyydettävä kunnan valvontaviranomaista pitämään alueella loppukatselmus.

13. Muilta osin lupaehtoina tulee noudattaa lupahakemuksessa ja sen liitteissä esitettyjä suunnitelmia.

LUPAMÄÄRÄYSTEN PERUSTELUT

Lupamääräys 1 varmistetaan että ottoalue ja ottosyvyys on hakemuksen mukainen, tällä turvataan maa-aineksen lainmukainen otto.

Lupamääräys 2 varmistetaan alueen maisemointi ja vahinkojen korjaustyöt jos hakija ei pysty niitä toiminnan loppuessa itse tekemään. Vakuus määräytyy seuraavasti: 2.45 hehtaaria X 7000 euroa /hehtaari (keskiottosyvyys 0 - 16 metriä) X 1.5 (kallio- ja pohjavesialue) = 26 670 euroa.

Lupamääräys 3 varmistetaan että maastossa kulkijat voivat varoa louhintatyömaata turvallisuusperusteella.

Lupamääräys 4 varmistetaan ettei aiheudu pohja- tai pintavesien pilaantumisen vaaraa.

Lupamääräys 5 mahdollistaa kunnan ympäristöviranomaiselle valvoa murskauksesta tulevaa melua ja tarpeen vaatiessa antaa melun torjuntaa koskevia määräyksiä.

Lupamääräys 7 varmistaa öljytuotteiden ja muiden ympäristölle haitallisten aineiden aiheuttaman riskin estämisen.

Lupamääräys 8 estää sen että alueelle tulisi muualta tulevia tarkastamattomia ylijäämämaita tai jätteitä.

Lupamääräys 9 on annettu sen takia että alue ottotoiminnan päätyttyä palautuu metsätalousmaalle. Määräys puomin asettamisesta tielle estää alueen muodostumista luvattomaksi jätepaikaksi.

Lupamääräys 10 varmistaa sen että ympäristöviranomaisella voi valvoa ottamistoimintaa ja sitä että ottomäärää ei luvan vastaisesti ylitetä.

Lupamääräys 11 varmistaa sen että kunnan viranomaistoiminnan kulut katetaan.

Lupamääräys 12 varmistaa että alueen lopputilanne oton jälkeen tulee varmasti selville eikä alue jää maisemoimatta.

Lupamääräys 13 varmistaa että alueen maa-aineksen otto on ympäristöviranomaisen hyväksymien suunnitelmien mukainen.

Lupamääräys 14 on annettu liikenneturvallisuuden parantamiseksi ottaen huomioon sen että nykyinen liittymä on vino ja liikenneturvallisuuden kannalta heikko.

MAA-AINESLUPAHAKEMUS

(Maa-aineslaki 555/1981)

Viranomaisen merkinnät

Raidno-2022-4327

Kyseessä on

- uusi lupahakemus
 jatkolupahakemus (MAL 10:3 §), tiedot aiemmasta maa-ainesluvasta

Haetaan lupaa aloittaa maa-ainesten ottaminen ennen lupapäätöksen lainvoimaisuutta (MAL 21 §)

Perustelut aineiden ottamiseksi ennen lupapäätöksen lainvoimaisuutta sekä esitys vakuudeksi niiden haittojen, vahinkojen ja kustannusten korvaamisesta, jotka päätöksen kumoaminen tai luvan muuttaminen voi aiheuttaa

Aloitustilaa haetaan seuraavilla perusteilla. Ottomäärä on vähäinen, ottoalue ei sijaitse pohjavesialueella, otto-
toiminnasta ei aiheudu kauniin maisemakuvan turmeltumista eikä luonnon merkittävien kauneusarvojen tai eri-
koisten luonnonesiintymien tuhoutumista, ottoalueen läheisyydessä ei sijaitse muinaismuistokohteita tai
valtakunnallisesti tahi maakunnallisesti arvokkaita maisema-alueita eikä sen läheisyydessä ole inventoitu arvok-
kaita perinnemaisemakohteita. Ottoalue on kaukana asutuksesta. Maa-ainesten ottotoiminta ei ole ristiriidassa
alueen maankäyttösuunnitelman kanssa. Ottotoiminta olisi saatava mahdollisimman pian käyntiin, ennen kuin
routa/talvi ehtii tulla. Tähän hankkeeseen liittyy Ely:n rahoittama vesien kunnostushanke, joka on voimassa
vuoden 2022 loppuun, tämän vuoksi maa-ainesten ottaminen on tärkeää pystyä aloittamaan pikaisella ai-
kataululla.

1. HAKIJA

Nimi tai toiminimi Kari Kontiokoski	Y-tunnus
Postiosoite Itäpuolentie 1996B, 95300 Tervola	
Sähköpostiosoite karikontiokoskiky@gmail.com	Puhelinnumero 0400693503

2. YHTEYSHENKILÖ- JA LASKUTUSTIEDOT

Nimi Ks. yllä	Postiosoite
Sähköpostiosoite	Puhelinnumero
Laskutusosoite (postiosoite tai verkkolaskuosoite/OVT-tunnus, välittäjä-tunnus ja viite) karikontiokoskiky@gmail.com	

3. OTTAMISALUEEN SIJAINTI, KIINTEISTÖTIEDOT SEKÄ KAAVOITUSTILANNE

Kunta, kylä/kaupunginosa Tervola	Ottamisalueen nimi Koivuahon ottoalue
Kiinteistötunnus/-tunnukset 845-403-5-0	Tilan nimi/nimet Joutsilehto
Ottamisalueen keskipisteen koordinaatit (ETRS-TM35FIN) pohjoiskoordinaatti 7321290.8 itäkoordinaatti 416448.7	
Kiinteistön omistaja ja yhteystiedot sekä selvitys hakijan hallintaoikeudesta ottamispaikkaan Hakija omistaa kiinteistön	

Ottamisalueen rajanaapurit ja muut mahdolliset asianosaiset

Tiedot on esitetty erillisellä liitelomakkeella 6010c

Ottamisalueen ja sen ympäristön kaavoitustilanne	Sijaitseeko ottamisalue pohjavesialueella?	Sijaitseeko ottamisalue meren tai vesistön rantavyöhykkeellä?
<input checked="" type="checkbox"/> Maakuntakaava, kaavamerkintä M4508 <input type="checkbox"/> Yleiskaava, kaavamerkintä <input type="checkbox"/> Asemakaava, kaavamerkintä <input type="checkbox"/> Poikkeamispäätös <input type="checkbox"/> Ei oikeusvaikutteista kaavaa <input type="checkbox"/> Kaavamuutos vireillä	<input type="checkbox"/> kyllä <input checked="" type="checkbox"/> ei <input type="checkbox"/> osittain Pohjavesialueen nimi ja tunnus	<input type="checkbox"/> kyllä <input checked="" type="checkbox"/> ei

4. OTETTAVA MAA-AINES JA OTTAMISEN JÄRJESTÄMINEN

Ottavan aineksen kokonaismäärä (k-m ³) 9900	Arvioitu vuotuinen ottamismäärä (k-m ³) 1980	Ottamisaika (vuotta) 5	Ottamisalueen pinta-ala (ha) 0,79
Alin ottamistaso (m, N2000 -korkeusjärjestelmä) 64.0	Pohjaveden pinnan ylin korkeustaso (m, N2000, havaintopiste, havaintoaika)	Pohjaveden pinnan keskimääräinen korkeustaso (m, N2000)	

Ottavan aineksen laatu	Määrä (k-m ³)
Kalliokiviaines	
Sora ja hiekka	
Moreeni	
Siltti ja savi	
Eloperäiset maa-ainekset	9900 Turve

Ottavan aineksen käyttötarkoitus	Prosenttiosuus tai sanallinen kuvaus
Asfalttituotanto	
Betonituotanto	
Rakennuskivituotanto	
Raidesepeli	
Teiden rakentaminen ja tienpito	
Täytöt	
Muu käyttötarkoitus	100% Mullantuotanto

Onko alueelle tarkoitus sijoittaa kivenmurskaamo?

kyllä

ei

Lisätiedot

Esitys vakuudeksi (MAL 12 §)

Ottamistoiminnassa syntyvä kaivannaisjäte (laatu, määrä, hyödyntäminen)

Arviolta n.60m³ pintamaita ja kantoja jotka käytetään maisemoinnissa.

Tiedot on esitetty liitteessä tai ottamissuunnitelmassa

Yleiskuvaus ottamisen, ottamiseen liittyvien toimintojen ja liikenteen järjestämisestä

Otetaan turvetta alueelta mullantuotantoa varten. Puut kaadetaan vain ottoon kohdistuvalta alueelta. Oton syvyys on hyvin pieni (n.2m). Koivuahontietä käytetään maa-ainesten kuljetuksiin.

Yleiskuvaus ottamisalueesta, ottamisalueen ja sen ympäristön luonnonolosuhteista sekä hankkeen vaikutuksista ympäristöön ja luonnonolosuhteisiin ja toimenpiteistä ympäristön hoitamiseksi

Alueella kasvaa lehtipuumetsää. Ottoalue on pienekkö. Oton vaikutukset lähiympäristöön ovat hyvin pienet. Ottoalueen välittömässä läheisyydessä ei ole vakituista tai loma-asutusta. Lähin kaakkoon sijoittuva ilmeisesti loma-asutuksen pihapiiri noin 377 m etäisyydellä. Maa-ainesten ottaminen suoritetaan ns. maisemointiottona tai luiskaamalla ja lisäksi maisemointia pyritään tekemään jo ottotoiminnan aikana. Alueelle tulee jäämään laskeutusallas. Alueella on paljon ojitusta ja pohjoispuolen vedet tulisi valumaan tämän ottoalueen läpi. Ottoalueen etelänurkkaan tehdään seulanpääkivistä ja murskeesta suodatin, joka suodattaa alueen läpi kulkevasta vedestä humuksen pois ja puhdas vesi pääsee valumaan edelleen luontoon. Tämä altaan teko on vesien kunnostushankkeeseen liittyvä toimenpide.

5. LIITTEET

Kiinteistöjen omistusoikeuteen ja ottamisen järjestämiseen liittyvät sopimukset ja asiakirjat

- Hallinto-oikeusselvitys ottamispaikkaan
- Kiinteistön omistajan antama kirjallinen suostumus luvan hakemiseen
- Luettelo ottamisalueen rajanaapureista ja muista mahdollisista asianosaisista (lomake 6010c)
- Kiinteistörekisteriote ja kiinteistörekisterin karttaote
- Selvitys naapurien kuulemisesta
- Selvitys tieoikeuksista
- Valtakirja

Ottamissuunnitelma ja kaivannaisjätteen jätehuoltosuunnitelma

- Ottamissuunnitelma
- Kaivannaisjätteen jätehuoltosuunnitelma

Kartat ja leikkauspiirustukset

- Yleiskartta
- Sijaintikartta
- Kaavakartta- ja kaavamääräysote
- Suunnitelmakartta
- Leikkauspiirustukset

Muut liitteet

- Ympäristövaikutusten arviointiselostus ja YVA-yhteysviranomaisen perusteltu päätelmä
- Luonnonsuojelulain 65 §:n mukainen Natura-arvioinnin tarveharkinta
- Muu, mikä?

6. ALLEKIRJOITUS

Paikka ja päivämäärä

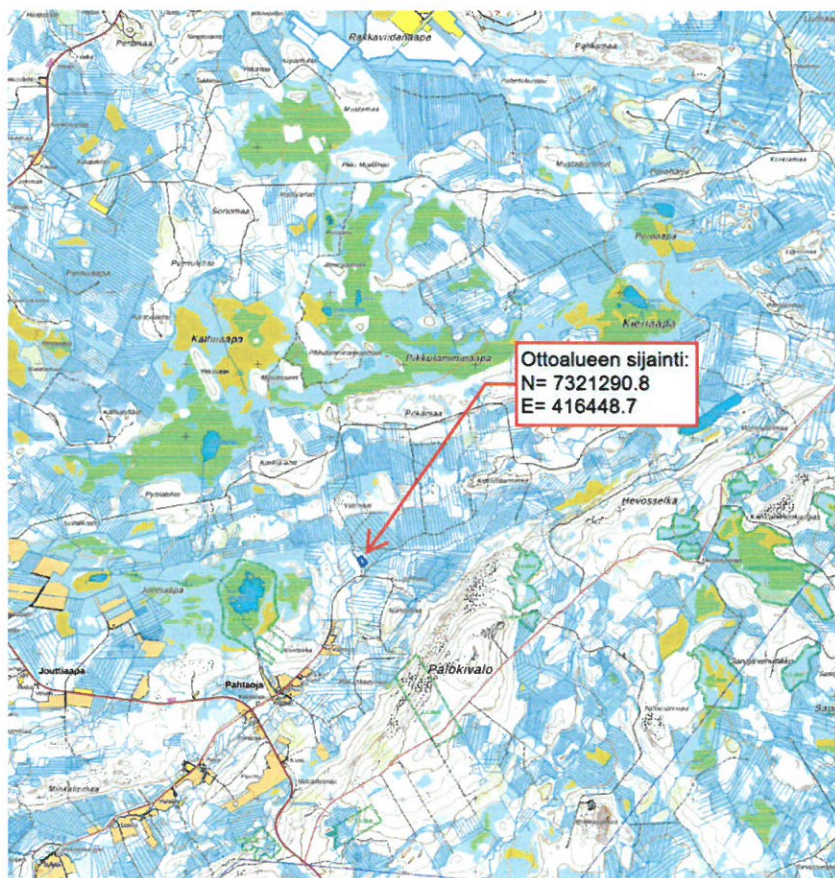
Rovaniemellä 11.11.2022

Allekirjoitus (tarvittaessa)

Hakijan puolesta Mikko Huuskonen

Nimen selvennys

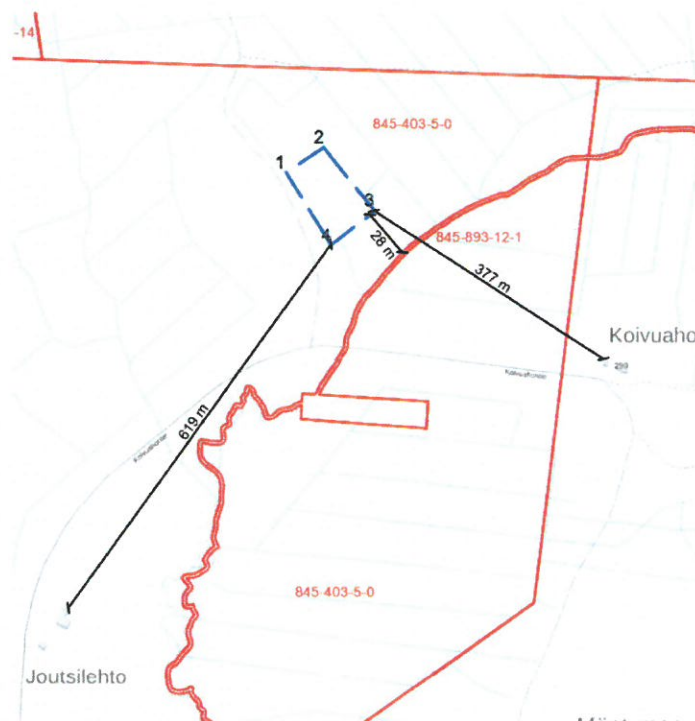
MAA-AINESTEN OTTOSUUNNITELMA
TERVOLA, ISOAHO
KOIVUAHON OTTOALUE



1. Hanketiedot

Koivuahon ottoalue sijaitsee Tervolan kunnassa, Pahtaojan läheisyydessä, Koivuahontien varrella. Tervolan keskusta sijaitsee noin 18 km etäisyydellä luoteen suunnassa ottoalueelta katsottuna.

Alueelta saatava maa-aines on turvetta, joka käytettäisiin mullan tekemisen jatkeena.



Kuva 1: Koivuahon ottoalue, suojaetäisyyksiä

Suunnitellun maa-ainesten ottoalueen välittömässä läheisyydessä ei ole vakituista tai loma-asutusta. Lähin kaakkoon sijoittuva ilmeisesti loma-asutuksen pihapiiri noin 377 m etäisyydellä.

Ottoalueen rajan etäisyys Koivuahontieltä on noin 130m. Ottoalueen vierestä kulkee talvitie jota pitkin turve siirretään.

Ottoalueen naapuripalstat on esitetty kartalla liitteessä 2 ja niiden omistajatiedot kirjattu liitteeseen 3.

2. Alueen nykytila

Alueella ei ole ennestään ollut maa-aineksen ottoa.

Alueella kasvaa lehtipuumetsää. Aluetta on myös ojitettu.

Alueen maastomuotojen mallinnuksessa sekä suunnitelmakarttojen taustakarttoina on käytetty vuonna 2021 tehtyä laserkeilausaineistoa, joka on saatu maanmittauslaitoksen avoimien aineistojen tiedostopalveluista.

Kaikki suunnitelmakartat ovat TM35FIN tasokoordinaatistossa ja N2000 korkeusjärjestelmässä. Ottoalueen koordinaatit ovat N = 7321290 ja E = 416448.

3. Luonnonolosuhteet ja maankäyttö

Hakijalla ei ole tiedossa rajoituksia tai toimenpidekieltoja, jotka voisivat olla maa-ainesten ottamisen esteenä.

Suomen ympäristökeskuksen karttapalvelun mukaan alue ei sijaitse tutkitulla pohjavesialueella, eikä valtakunnallisesti tai maakunnallisesti arvokkaaksi luokitetuilla maisema-alueilla ja Museoviraston karttapalvelun perusteella alueella tai sen välittömässä läheisyydessä ei ole muinaismuistolain mukaisia kohteita.

Ottoalueella ei ole voimassa olevia asemakaavoja. Alue kuuluu Länsilapin maakuntakaavakartassa alueeseen M4508, maa- ja metsätalousvaltaiselle alueelle.

Suunnitellut ottamistoimenpiteet

Hakija hakee maa-aineslupaa tälle n. 7880m² alueelle 9900m³ ottomäärälle 5 vuoden ajalle. Alueelta saatava maa-aines on turvetta, joka käytettäisiin mullantuotantoon.

Maa-ainesten ottoa suoritetaan suunnitelmakartassa osoitetulla alueella ottosuuntanuolien mukaisesti esitettyyn alimpaan ottotasoon. Alimmaksi ottotasoksi on suunniteltu + 64.0 (N2000).

Pintamaat varastoidaan ottoalueen laiduille ja maa-ainestuotteet ottoalueen pohjalle/reunoille. On kuitenkin todennäköistä, että maa-ainekset otetaan suoraan hyötykäyttöön.

Alueella on paljon ojitusta ja pohjoispuolen vedet tulisi valumaan tämän ottoalueen läpi. Ottoalueen etelänurkkaan tehdään seulanpääkivistä ja murskeesta suodatin, joka suodattaa alueen läpi kulkevasta vedestä humuksen pois ja puhdas vesi pääsee valumaan edelleen luontoon. Tämä altaan teko on vesien kunnostushankkeeseen liittyvä toimenpide.

Ottoalueen nurkkapisteet ja ottoalueen rajat sekä alimman ottotason osoittavat korkomerkit merkitään maastoon ennen maa-ainesten ottotoiminnan aloittamista.

4. Turvallisuus ja liikennejärjestelyt

Maa-ainesten siirtoja varten käytetään yleisiä tieyhteyksiä. Ottotoiminnan aikana työturvallisuutta edistetään luiskaamalla syntyneet rintaukset loivemmiksi.

5. Toimet ympäristövaikutusten vähentämiseksi

Alueella noudatetaan lupaviranomaisen antamia ohjeita ja määräyksiä.

Maa-ainesten ottaminen suoritetaan ns. maisemointiottona tai luiskaamalla ja lisäksi maisemointia pyritään tekemään jo ottotoiminnan aikana. Tällöin ottotoiminnan

vaikutukset ympäröivään luontoon ja maisemakuvaan olisivat mahdollisimman vähäisiä.

Ottomäärä on todella vähäinen, joten työkoneiden huoltoja ei suoriteta alueella. Mikäli työkoneelle täytyy tehdä jokin välttämätön korjaustoimenpide, jota ei voida toteuttaa muualla, käytetään työkoneen alla alustana öljynimeytysmattoa tai muuta vastaavaa alustaa, jolla öljypitoisten yhdisteiden pääsy maaperään estetään.

Polttonesteitä tai voiteluaineita ei varastoida ottoalueella ja niiden käsittelyssä noudatetaan lupaviranomaisen ohjeita. Ottoalueella ei myöskään varastoida jätteitä.

6. Maisemointi ja alueen jälkikäyttö

Ottamistoiminnan jälkeen alue palautetaan metsätalouuskäyttöön alueen reunamilta. Ottamistoiminnan aikana muodostuneet luiskat muotoillaan 1:3 kaltevuuteen ja taitekohdat pyöristetään luontoon sopiviksi. Ottoalueen tiiviit kulkutiet möyhennetään kuohkeiksi ja alueen pohjataso voidaan muotoilla kumpuilevaksi, jotta se olisi maisemakuvaltaan mahdollisimman monimuotoinen ja ympäröivään luontoon sopiva kokonaisuus. Ottoalueen kohdalle tulee jäämään laskeutusallas. Alueen muotoilussa käytetään pilaantumattomaa maata ja varastoituja pintamaita käytetään alueen verhoilussa ja alueen reunamilla tulevan puuston kasvualustana.

Alueen ulkopuolelle jäävän puuston arvioidaan metsittävän alueen luonnollisesti ja mikäli alue ei metsity luonnollisesti käytetään metsittämiseen alueelle ominaisten puulajien taimia.

7. Jätehuolto

Ottoalue pidetään siistinä eikä siellä varastoida jätteitä. Ylijäämä maat ja/tai maisemointiin kelpaamattomat maat hävitetään asianmukaisesti maankaatopaikalle.

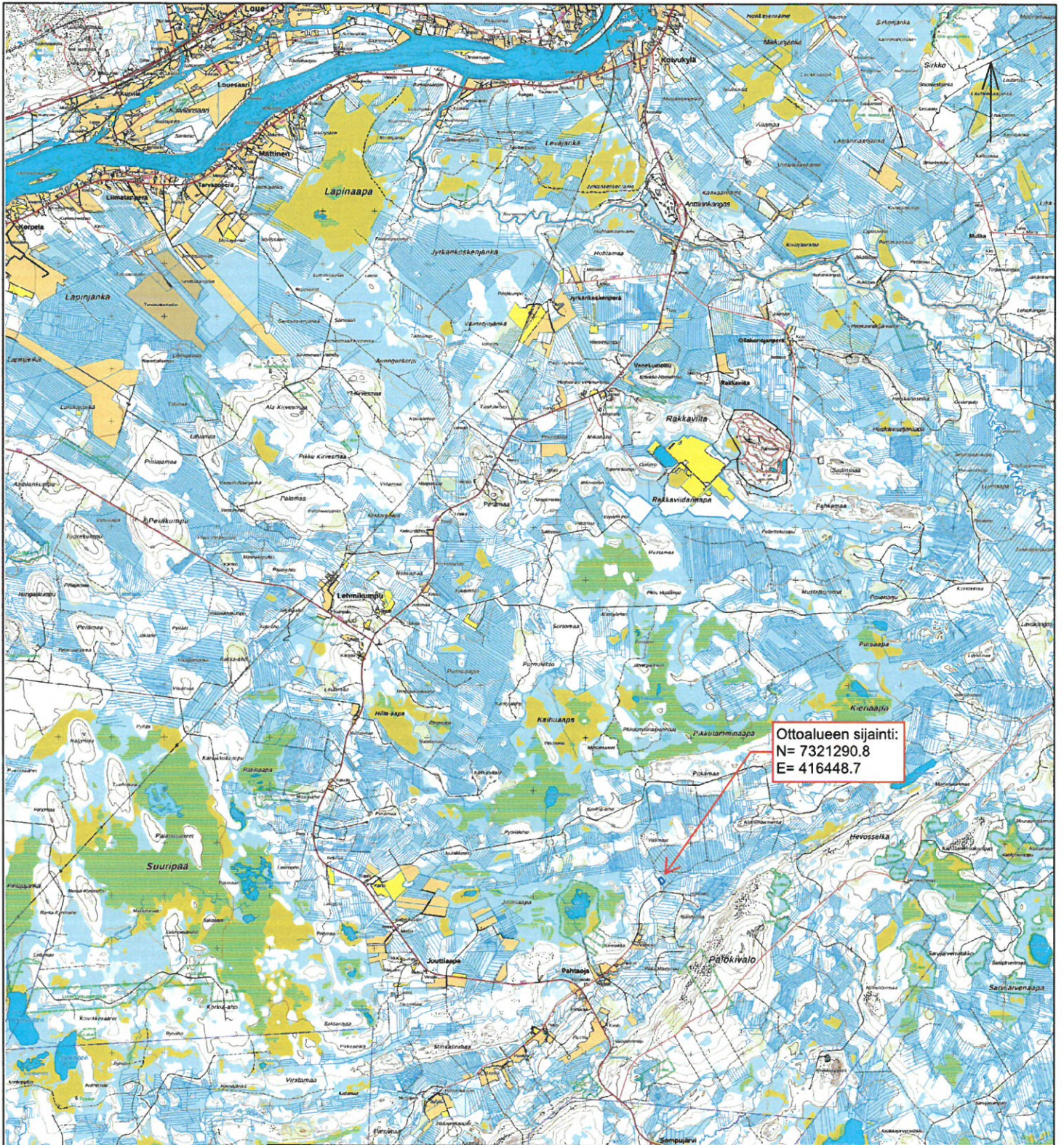
Rovaniemellä 11.11.2022

Mikko Huuskonen

Kartoittaja, Rovamitta Oy:n Tj.

Maa-aineslupahakemuksen liitteet:

- Liite 1: Lähestymiskartta
- Liite 2: Rekisterikartta, rajanaapurit A3
- Liite 3: Omistajien yhteystiedot
- Liite 4: Nykyinen tilanne
- Liite 5: Ottosuunnitelmakartta ilmakuvalla
- Liite 6: Tuleva tilanne taustakartalla
- Liitteet 7.1-2: Poikkileikkaukset A-A ja B-B
- Liite 8: Länsi-Lapin maakuntakaavan karttaote
- Liite 9: Jätehuoltosuunnitelma
- Liite 10: Kiinteistörekisteriote
- Liite 11: Kiinteistörekisterin karttaote



Ottoalueen sijainti:
 N= 7321290.8
 E= 416448.7

Kari Kontiokoski

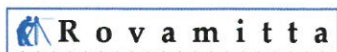
Lahestymiskartta

Tervola

Turpeen ottoa 9900m³
 Alueen pinta-ala 7880m²

Koivuahan ottoalue

Taustakartan maastotiedot ovat Maanmittauslaitoksen
 maastotietokannan 10/2022 aineistoa



Koordinaatistot

Rovamitta Oy

ETRS-TM35FIN

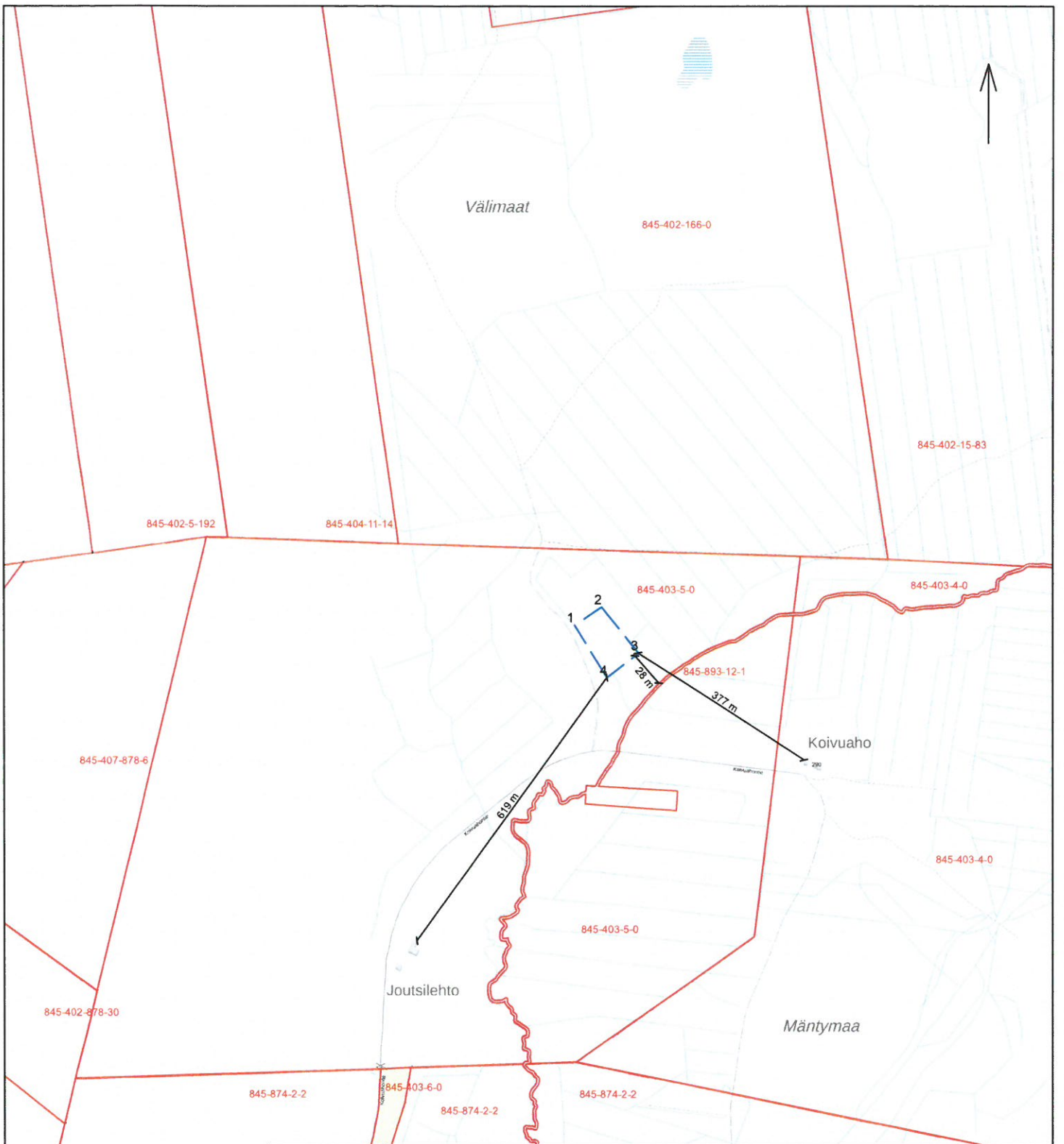
M. Huuskonen

N2000

0 500 1000 1500 2000 m

MK 1:100000 / A4

PVM 10.11.2022



Kari Kontiokoski

Tervola

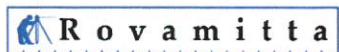
Koivuahon ottoalue

Rekisterikartta

Turpeen ottoa 9900m³

Alueen pinta-ala 7880m²

Taustakartan maastoliedot ovat Maanmittauslaitoksen
maastotietokannan 10/2022 aineistoa



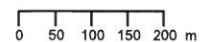
Rovamitta Oy

M. Huuskonen

Koordinaatistot

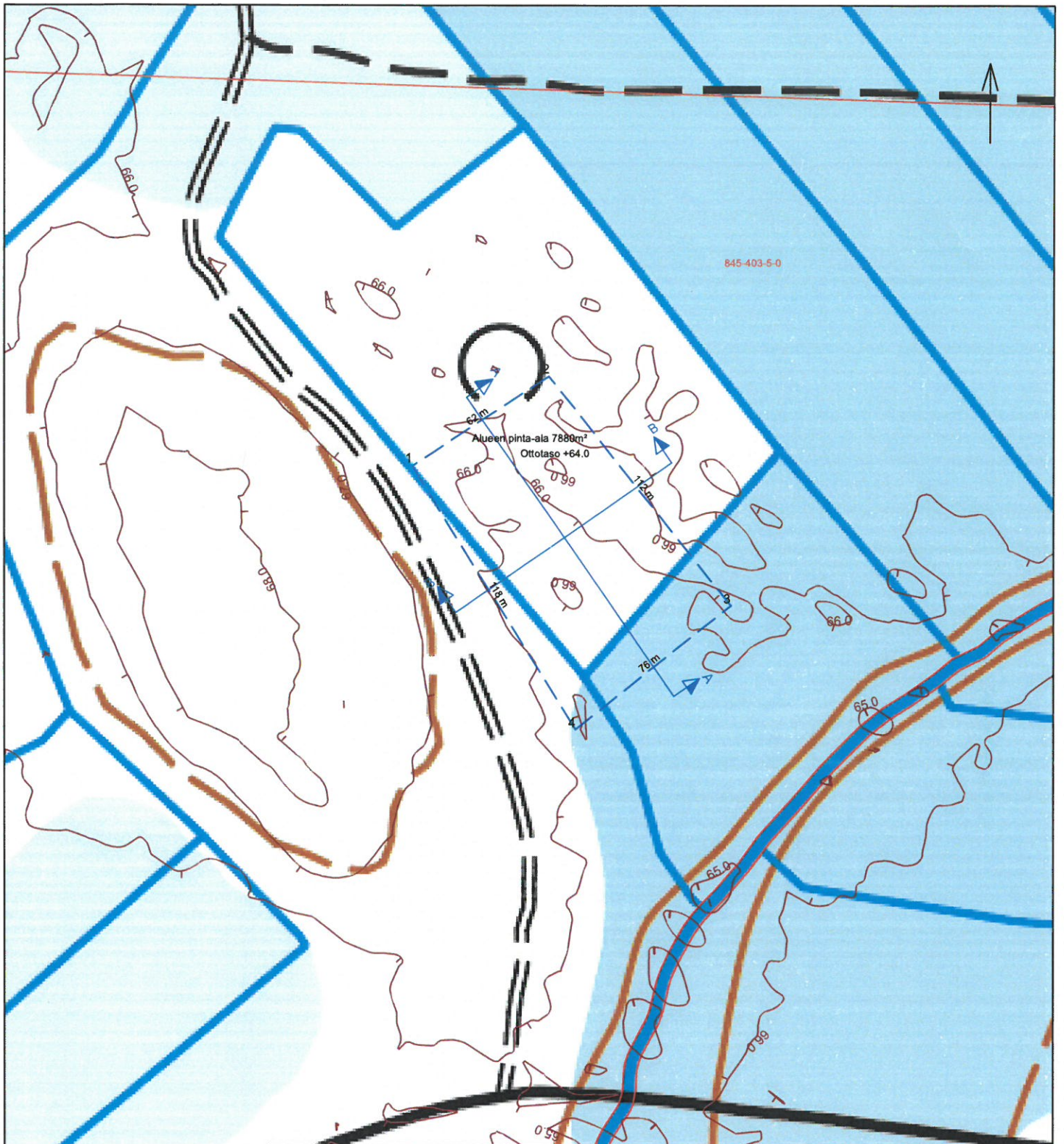
ETRS-TM35FIN

N2000



MK 1:10000 / A4

PVM 7.11.2022



Kari Kontiokoski

Tervola

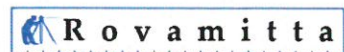
Koivuahon ottoalue

Nykyinen tilanne

Turpeen ottoa 9900m³

Alueen pinta-ala 7880m²

Taustakartan maastotiedot ovat Maanmittauslaitoksen
maastotietokannan 10/2022 aineistoa



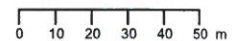
Rovamitta Oy

M. Huuskonen

Koordinaatistot

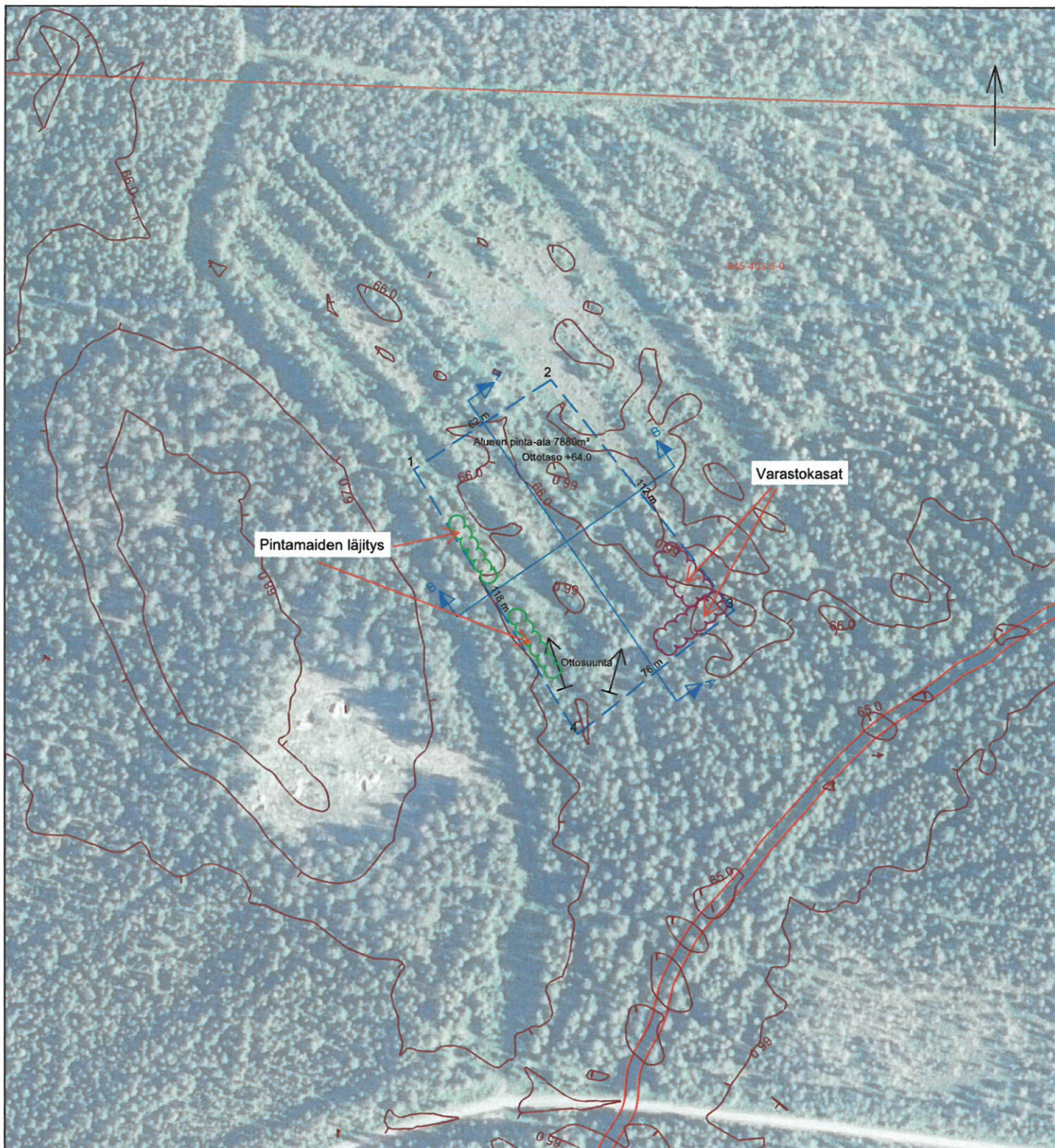
ETRS-TM35FIN

N2000



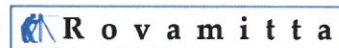
MK 1:2000 / A4

PVM 2.11.2022



Kari Kontiokoski

Tervola
Koivuahon ottoalue



Rovamitta Oy
M. Huuskonen

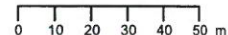
Ottosuunnitelmapakartta

Turpeen ottoa 9900m³
Alueen pinta-ala 7880m²

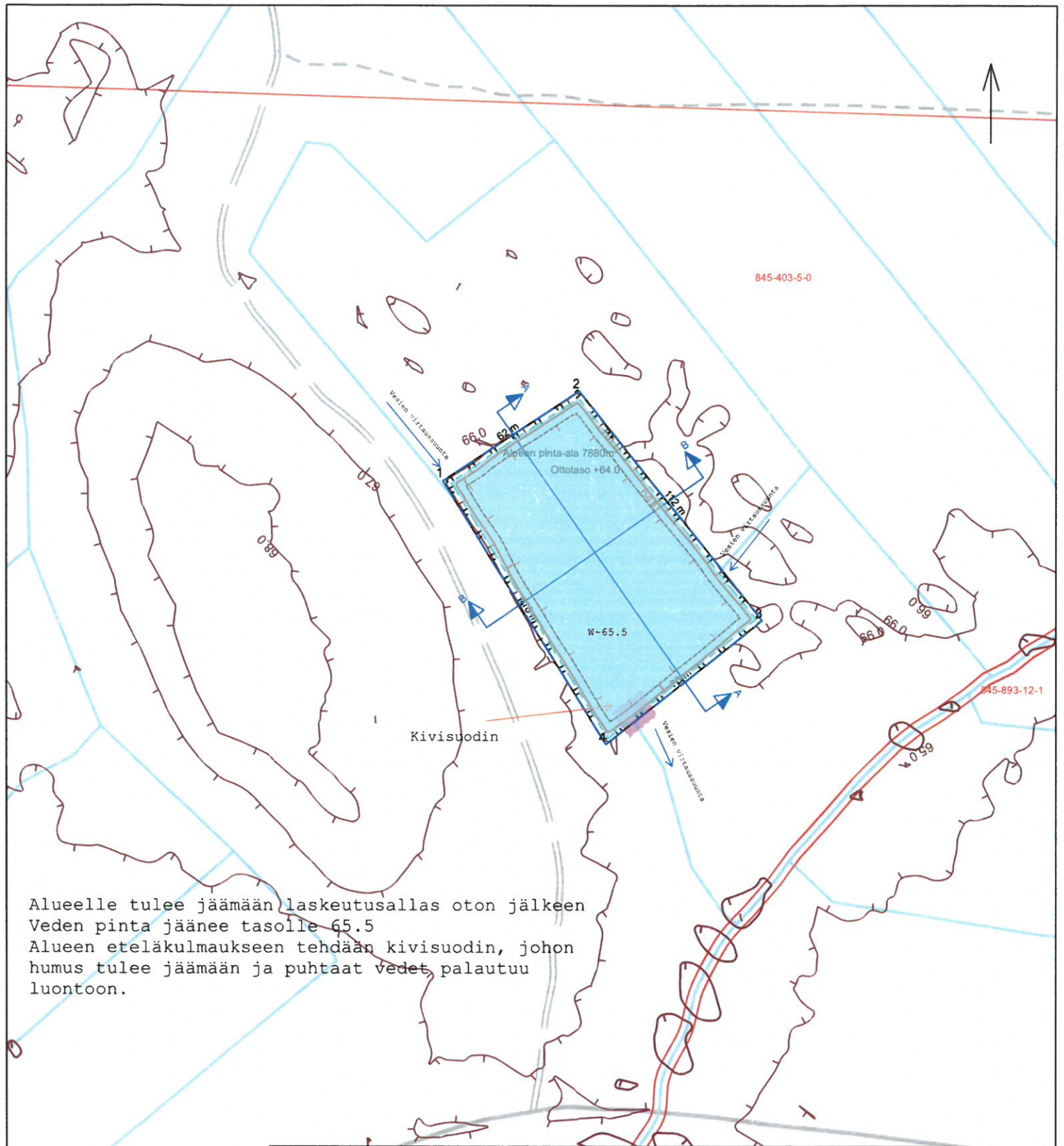
Taustakartan maastotiedot ovat Maanmittauslaitoksen
maastotietokannan 10/2022 aineistoa

Koordinaatistot

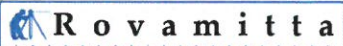
ETRS-TM35FIN
N2000

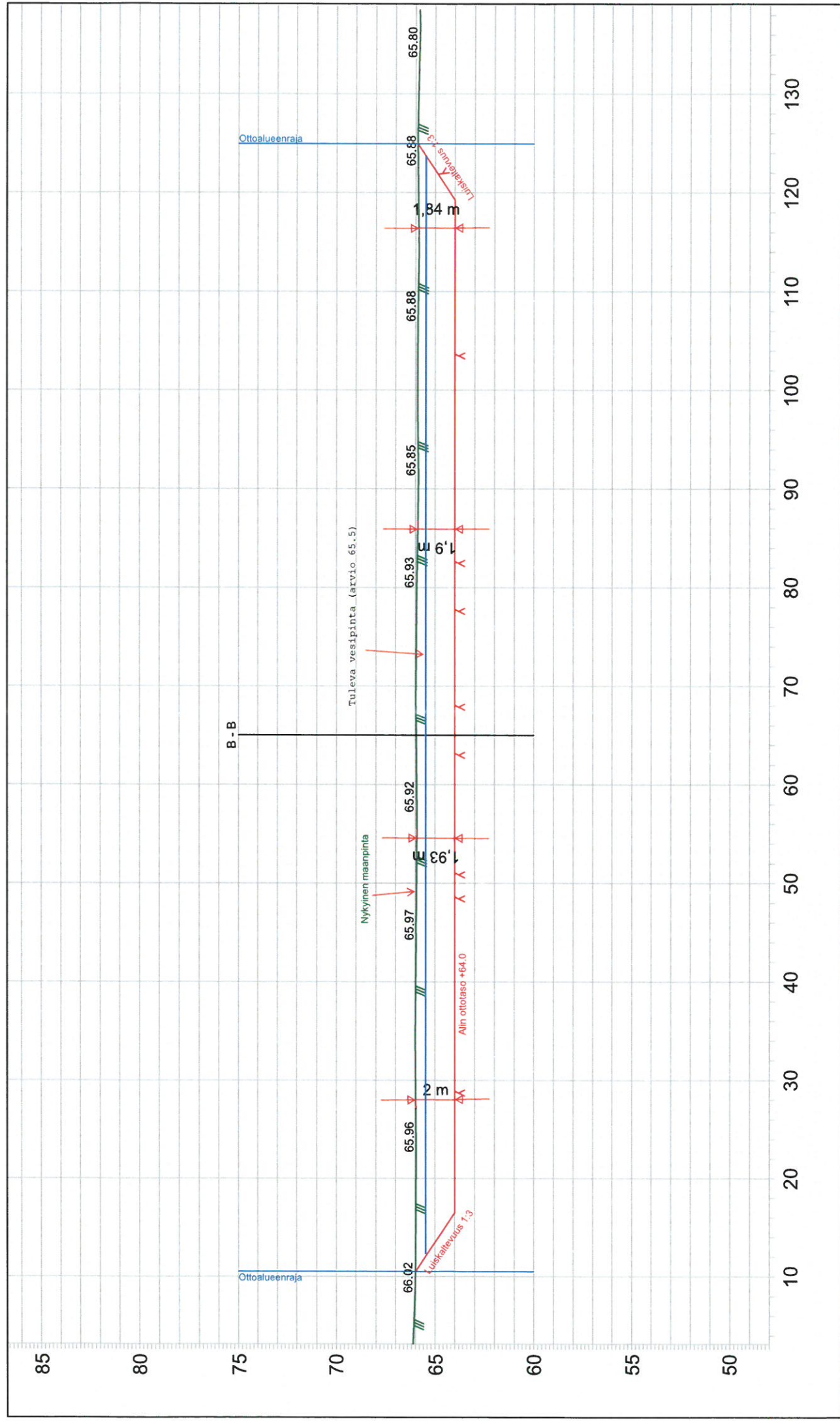


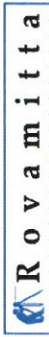
MK 1:2000 / A4
PVM 2.11.2022

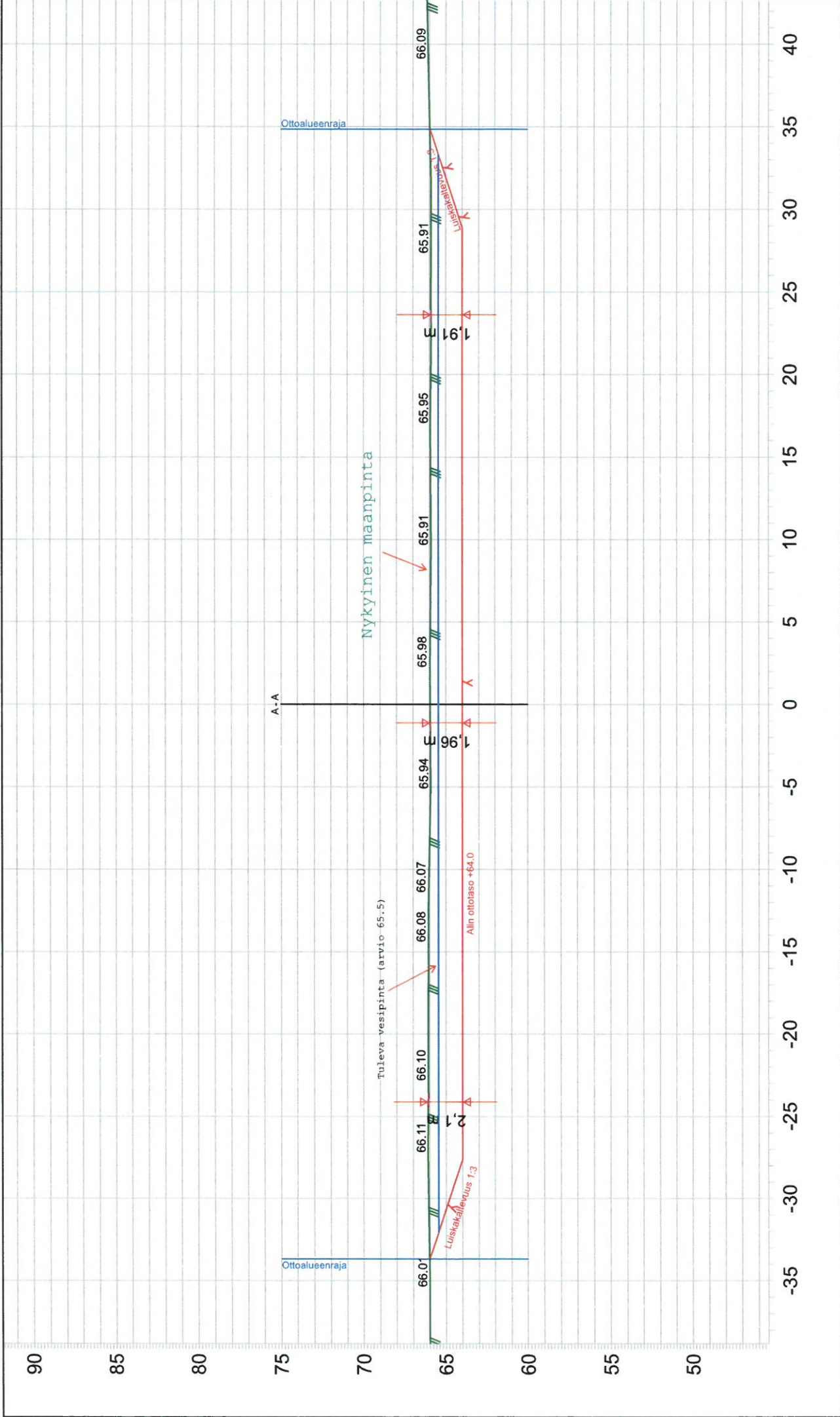


Alueelle tulee jäämään laskeutusallas oton jälkeen Veden pinta jäänee tasolle 65.5 Alueen eteläkulmaukseen tehdään kivisuodin, johon humus tulee jäämään ja puhtaat vedet palautuu luontoon.

<p>Kari Kontiokoski</p> <p>Tervola</p> <p>Koivuahon ottoalue</p>	<p>Tuleva tilanne</p> <p>Turpeen ottoa 9900m³</p> <p>Alueen pinta-ala 7880m²</p> <p>Taustakartan maastotiedot ovat Maanmittauslaitoksen maastotietokannan 10/2022 aineistoa</p>
<p> Rovamitta</p> <p>Rovamitta Oy</p> <p>M. Huuskonen</p>	<p>Koordinaatistot</p> <p>ETRS-TM35FIN</p> <p>N2000</p> <p>0 10 20 30 40 50 m</p> <p>MK 1:2000 / A4</p> <p>PVM 7.11.2022</p>



 <p>Mikko Huuskonen</p>	<p>Tilaaaja Kari Kontiokoski</p>	<p>Tervola, Koivuaho Koivuahon ottoalue</p>	<p>Leikkaus A - A</p> <p>Mittakaava 1:500/1:250</p> <p>Päiväys 10.11.2022</p>
--	--------------------------------------	---	---



R o v a m i t t a

Mikko Huuskonen

Tilaaaja

Kari Kontiokoski

Tervola, Koivuaho

Koivuahon ottoalue

Leikkaus

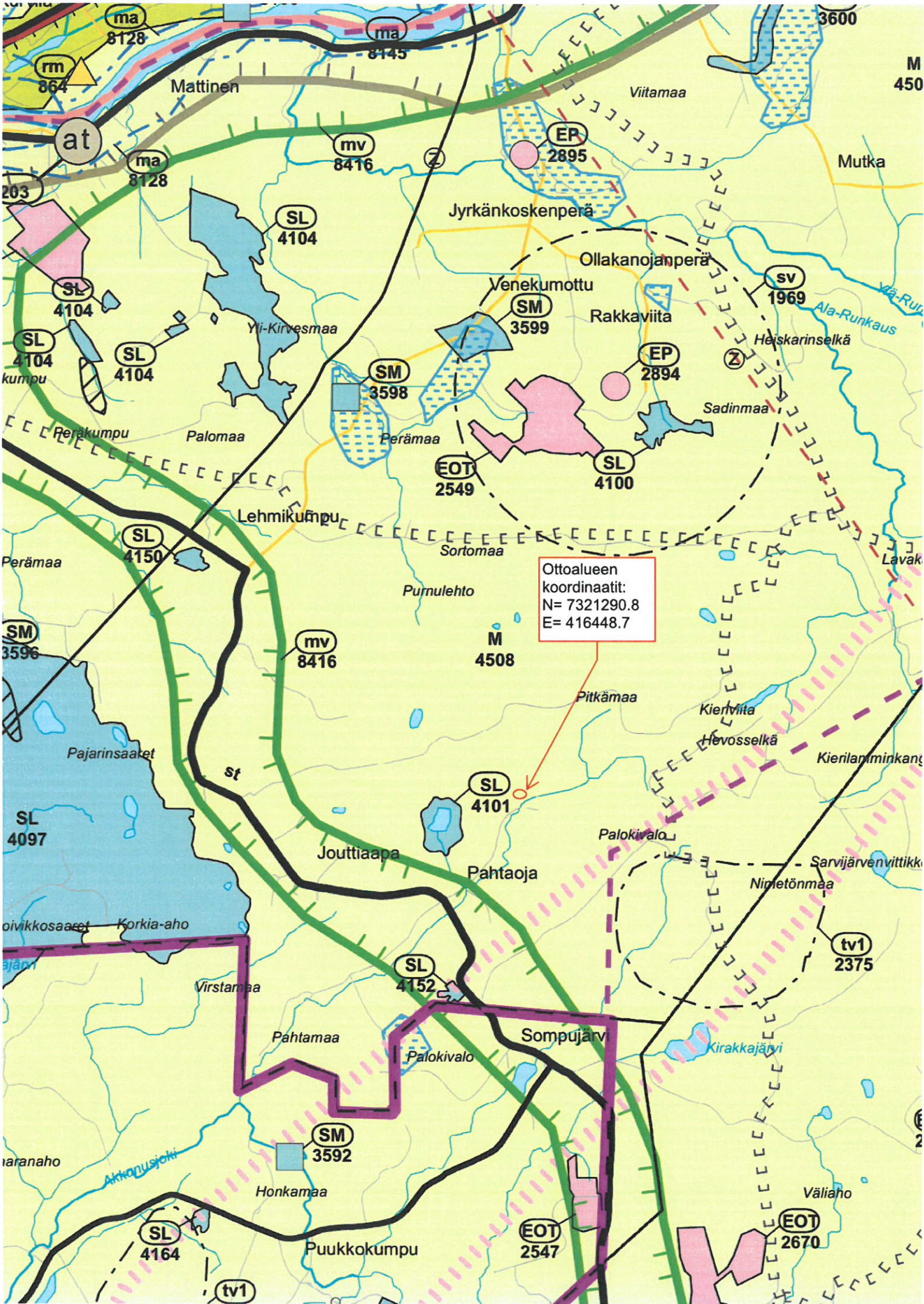
B - B

Mittakaava

1:300

Päiväys

10.11.2022



Ottoalueen
koordinaatit:
N= 7321290.8
E= 416448.7

YMPÄRISTÖHALLINTO

PVM

KAIVANNAISJÄTTEEN JÄTEHUOLTOSUUNNITELMA
 MAA-AINESTEN OTTAMISTOIMINNALLE
 (MAL 5a §, 16b §, YSL 114 §).

Suunnitelma liittyy maa-ainesten ottamislupaan Ympäristölupaan

1. LUPATIEDOT

Ympäristöluvan tai maa-ainesten ottamisluvan hakijan nimi Kari Kontiokoski		
Ottamisalueen nimi Koivuahan ottoalue		
Kunta Tervola	Kylä Pahtaoja	Tilan RN:o 845-403-5-0 / Joutsilehto
Ottamisalueen pinta-ala 7880 m ²		
Luvan viimeinen voimassaolopäivä 5 vuotta luvan myöntämispäivästä		
Otettava maa-aines	Ottamismäärä (m ³ -ktr)	
Kalliokiviaines (murske, louhe)		
Rakennus- ja muu luonnonkivi		
Sora ja hiekka		
Moreeni		
Multa tai savi	9900	

2. KAIVANNAISJÄTE

Kaivannaisjätteen laji ⁽¹⁾		Arvio kaivannaisjätteen kokonaismäärästä (m ³ -ktr) ⁽²⁾	Kaivannaisjätteen hyödyntäminen ja käsittely ⁽³⁾	
Pilaantumaton			Valitse 1, 2 ja/tai 3	Tarvittaessa yksityiskohtaisempi kuvaus
Ei pysyvä maa-aines	Pintamaa	50	1	käytetään maisemoinnissa
	Kannot ja hakkuutähteet	10	1	käytetään maisemoinnissa
Pysyvä maa-aines	Kivipöly tai kivituhka			
	Vesiseulonta- ja selkeytysaltaiden hienoainekset			
	Savi ja siltti			
	Sivukivi			
	Seulontakivet ja lohkareet			
	Muu, mitä?			
Pilaantunut maa-aines	Mitä?			
Kaivannaisjätteitä yhteensä		60		

A) Tiedot kaivannaisjätteen ympäristövaikutuksista⁴

Esitetty maa-ainesten ottamissuunnitelmassa.

Pintamaan poistossa muodostuneet maakasat sijoitetaan alueen laidoille niin, että niistä on mahdollisimman vähän maisemallista haittaa. Pintamaa-aineksen määrä on vähäinen.

B) Ympäristön pilaantumisen sekä muiden vaikutusten ehkäisemiseksi toteutettavat toimet toiminnan aikana ja sen päätyttyä⁵

Esitetty maa-ainesten ottamissuunnitelmassa.

Alueella suoritetaan maisemointitöitä ja rintuoksien luiskausta myös ottotoiminnan aikana, mikäli se on mahdollista suorittaa ottotoimintaa liikaa haittaamatta. Ottotoiminnan päättyessä rintuukset luiskataan kaltevuuteen 1:3 ja muotoillaan maisemaan sopivaksi. Muotoiluun käytetään ottotoimintaan kelpaamatonta maa-ainesta ja ylisuuria kiviä. Poistetut pintamaat, kannot ja hakutähteet käytetään alueen verhoiluun.

C) Selvitys seurannasta ja tarkkailusta toiminnan aikana ja sen päätyttyä⁶

Esitetty maa-ainesten ottamissuunnitelmassa.

Alueen silmämääräistä tarkastusta hoidetaan vuosittain. Ottotoiminnan päätyttyä tehdään tarkastus ympäristötarkastajan kanssa.

D) Tiedot toiminnan lopettamisesta⁷

Esitetty maa-ainesten ottamissuunnitelmassa.

3. KAIVANNAISJÄTEALUE

E) Selvitys kaivannaisjätteen jätealueesta⁸

Esitetty maa-ainesten ottamissuunnitelmassa.

Jätealueen sijainti ja pinta-ala (ha)

Alueelta poistettavat pintamaat ovat luonnontilaisia ja pilaantumattomia maaperän pintakerrosta jolloin niille ei tarvitse perustaa erillistä jätealuetta. Pintamaat ja ottotoimintaan kelpaamattomat maa-ainekset varastoidaan ottoalueen reunoille maisemointia varten. Pintamaa-aineksen määrä on vähäinen.

Jätealueen perustaminen ja hoito

Alueelta poistettavat pintamaat ovat luonnontilaisia ja pilaantumattomia maaperän pintakerrosta jolloin niille ei tarvitse perustaa erillistä jätealuetta. Pintamaa-aineksen määrä on vähäinen.

Jätealueen ympäristö

Selvitys maaperän ja pohjaveden tilasta

Jätealueen ympäristövaikutukset ja niiden seuranta

Jätealueen käytöstä poistaminen ja jälkihoito

Varastointialueet maisemoidaan ottotoiminnan päätyttyä ottoalueen maisemoinnin yhteydessä.

F) Liitekartta 1:2000-1:10 000, josta käy ilmi kaivannaisjätteen jätealueiden sijainti ja lähiympäristö

Esiitetty maa-ainesten ottamissuunnitelmassa

4. LISÄTIETOJA

Yhdys henkilön nimi ja yhteystiedot (osoite, puhelin ja sähköpostiosoite)

Kari Kontiokoski, Tervola, 0400-693503

OHJEITA:

YLEISTÄ

Kaivannaisjätteen jätehuoltosuunnitelma:

Kaivannaisjätteen jätehuoltosuunnitelma on laadittava maa-ainesten *ottamistoiminnassa syntyvästä kaivannaisjätteestä*. Vaatimus kaivannaisjätteen jätehuoltosuunnitelmasta koskee maa-aineslain 5 a § ja 16 b nojalla tapahtuvaa maa-ainesten ottamista sekä ympäristönsuojelulain 114 § tarkoittamaa kivenlouhimoa, muuta kiven louhintaa ja kivenmurskausta. Kaivannaisjätteen jätehuoltosuunnitelma on osa maa-ainesten ottamissuunnitelmaa. Kaivannaisjätteen jätehuoltosuunnitelma tulee esittää maa-aineslain mukaisen lupahakemuksen yhteydessä myös silloin, jos maa-aineksen ottaminen ei edellytä ottamissuunnitelmaa (maa-aineslaki 5 §:n 1 mom). Kaivannaisjätteen jätehuoltosuunnitelma tehdään vain luvanvaraisesta toiminnasta, joten kotitarveottamisesta suunnitelmaa ei vaadita.

Kaivannaisjätteen jätehuoltosuunnitelman laatimisen keskeiset tavoitteet ovat jätteiden synnyn ehkäisy, jätteiden hyödyntämisen edistäminen sekä jätteiden turvallinen käsittely ja ympäristön pilaantumisen ehkäisy

Jätehuoltosuunnitelman toimittaminen viranomaiselle ja aikataulu:

Kaivannaisjätteen jätehuoltosuunnitelma käsitellään maa-ainesten ottamislupahakemuksen yhteydessä. Jos ottaminen edellyttää lisäksi ympäristölupaa, jätehuoltosuunnitelma liitetään ympäristölupahakemukseen. Jos maa-ainesten ottamislupa on haettu ennen ympäristölupaa tai sitä haetaan samanaikaisesti ympäristölupaa kanssa, niin tällöin maa-ainesten ottamissuunnitelma tai siihen sisältyvä kaivannaisjätteen jätehuoltosuunnitelma kopioidaan osaksi ympäristölupahakemusta.

Voimassa olevien maa-ainesten ottamislupien jätehuoltosuunnitelma esitetään maa-aineslupaa tai ympäristölupaa valvovalle viranomaiselle valvontatarkastuksen yhteydessä. Ensimmäisen kerran suunnitelma tulee esittää **30.4.2009** mennessä. Kaivannaisjätteen jätehuoltosuunnitelmaa koskeva vaatimus ei koske ottamistoimintaa, joka on jo päättynyt ja josta lopputarkastus on tehty ennen 1.6.2008.

Jätehuoltosuunnitelma laaditaan koko toiminta-ajalle, mutta se tarkistetaan viiden vuoden välein. Jätehuoltosuunnitelma tulee toimittaa ensisijassa sähköisesti valvontaviranomaiselle.

1. LUPATIEDOT

Tässä kohdassa esitetään keskeiset maa-ainestenottamislupaa tai ympäristölupaa koskevat tiedot.

2. KAIVANNAISJÄTE

1) Kaivannaisjätteen laji ja ominaisuudet

Kaivannaisjätteellä tarkoitetaan kallio- tai maaperässä luonnollisesti esiintyvän orgaanisen tai epäorgaanisen aineksen irrotuksessa tai sen varastoinnissa, rikastamisessa tai muussa jalostamisessa syntyvää jätettä. Maa-ainesten ottamisen yhteydessä syntyviä kaivannaisjätteitä voivat olla esimerkiksi ottamisalueiden pintamaat, sivukivet, vesiseulonta- ja selkeytysaltaiden hienoainekset, kivituhka ja vastaavat ainekset.

Maa-ainesten ottamisessa syntyvät kaivannaisjätteet ovat yleensä pilaantumattomia joko pysyviä (inertejä) tai ei pysyviä maa-aineksia. Pilaantumaton maa-aines ja pysyvä kaivannaisjäte on määritelty kaivannaisjäteasetuksen (379/2008) 2 §:n 1 momentin 4 ja 5 kohdissa. Mikäli ottamistoiminnassa syntyy pilaantuneita kaivannaisjätteitä, ne yksilöidä ao. kohdassa.

2) Arvioi kaivannaisjätteenkokonaisuudesta

Ilmoitetaan kaivannaisjätelajeittain arvio koko tuotantoaikana syntyvästä kaivannaisjätteen määrästä teoreettisina kiintokuutiometreinä.

3) Kuvaus jätteen hyödyntämisestä ja käsittelystä

Valitaan vaihtoehdoista joko 1, 2 ja/tai 3.

1. Kaivannaisjäte käytetään ottamisalueen suojarakenteisiin, jälkihoitoon ja maisemointiin
2. Kaivannaisjäte kuljetetaan ottamisalueen ulkopuolelle hyödynnettäväksi
3. Kaivannaisjäte varastoidaan alueelle yli 3 vuodeksi. Alueelle perustetaan kaivannaisjätteen jätealue, lomakkeen kohta E.

Tarvittaessa jätteiden hyödyntämistä ja käsittelyä kuvataan tarkemmin oikeanpuoleisessa sarakkeessa. Ottamistoiminnassa syntyviä kaivannaisjätteitä voidaan hyödyntää ja käsitellä tehokkaasti. Pintamaita, kiviä ja kivinäismaita voidaan usein käyttää jälkihoidossa pintarakenteena sekä täyttöjen tekemiseen. Suuret kivet ja lohkat voidaan murskata kiviainestuotteiksi. Kannot ja muu puuaines voidaan hakettaa ja viedä poltettavaksi tai käyttää pintarakenteena. Vesiseulonta ja selkeytysaltaiden hienoainekset voidaan käyttää maisemoinnissa ja ympäristönhoidossa.

Mikäli ottamistoiminnassa syntyneitä kaivannaisjätteitä ei voida käyttää hyödyksi ja ne joudutaan varastoimaan ja sijoittamaan ottamisalueelle, jätehuoltosuunnitelman tulee sisältää tiedot kyseisen kaivannaisjätteen käsittelypaikasta eli *kaivannaisjätteen jätealueesta*. Kaivannaisjätteen jätehuoltosuunnitelmassa tarvittavia tietoja kaivannaisjätteen jätealueesta on käsitelty kohdassa 10.

4) Tiedot kaivannaisjätteen ympäristövaikutuksista

Kaivannaisjätteistä ja niiden varastoinnista mahdolliset aiheutuvat ympäristövaikutukset kuvataan tässä, mikäli tietoja ei ole esitetty ottamissuunnitelmassa. Tyypillisiä ympäristövaikutuksia voivat olla esimerkiksi pohjavesi-, pintavesi-, melu- sekä maisemahaitat. Jätealueen ympäristövaikutuksia on tarkasteltu kohdassa 10.

5) Ympäristön pilaantumisen sekä muiden vaikutusten ehkäisemiseksi toteutettavat toimet toiminnan aikana ja sen päätyttyä

Ottamistoiminnan haitallisten vaikutusten ehkäisemiseksi toteutettavat toimet toiminnan aikana ja sen päätyttyä esitetään tässä, mikäli niitä ei ole esitetty ottamissuunnitelmassa. Mikäli tiedot on esitetty ottamissuunnitelmassa laitetaan rasti "Esitetty maa-ainestenottamissuunnitelmassa" –kohtaan.

6) Seuranta ja tarkkailu toiminnan aikana ja sen päätyttyä

Toiminnan seuranta ja tarkkailu kuvataan tässä, mikäli ko.tietoja ei ole esitetty ottamissuunnitelmassa. Mikäli tiedot on esitetty ottamissuunnitelmassa laitetaan rasti "Esitetty maa-ainestenottamissuunnitelmassa" –kohtaan.

7) Toiminnan lopettaminen

Toiminnan lopettaminen kuvataan tässä, mikäli ko.tietoja ei ole esitetty ottamissuunnitelmassa. Mikäli tiedot on esitetty ottamissuunnitelmassa laitetaan rasti "Esitetty maa-ainestenottamissuunnitelmassa" –kohtaan.

3. KAIVANNAISJÄTEALUE

8) Selvitys kaivannaisjätteen jätealueesta

Esitetään tiedot kaivannaisjätteen jätealueesta ja sen ympäristöstä sekä tiedot jätealueen ympäristövaikutuksista ja seurannasta. Lisäksi esitetään tiedot jätealueen käytöstä poistamisesta ja jälkihoidosta sekä niihin liittyvästä tarkkailusta. Tiedot tulee esittää, mikäli niitä ei ole esitetty ottamissuunnitelmassa. Jätealueista esitetään lisäksi *liitekartta 1:2000 - 1:10 000*. Mikäli tiedot on esitetty ottamissuunnitelmassa laitetaan rasti "Esitetty maa-ainestenottamissuunnitelmassa" –kohtaan.

Mikäli maa-ainesten ottamisessa syntyvää pilaantumaton tai pysyvää kaivannaisjätettä varastoidaan ja sijoitetaan ottamisalueelle yli kolmeksi vuodeksi, tulee kaivannaisjätehuoltosuunnitelmassa esittää tiedot kyseisestä **kaivannaisjätteen jätealueesta**. Mikäli kaivannaisjäte on muuta kuin pilaantumaton tai pysyvää, niin määräaika kaivannaisjätealueen perustamiselle on 1 vuosi.

4. LISÄTIETOJA ANTAA

Ilmoitetaan yhteyshenkilön nimi ja yhteystiedot, jolta voi tiedustella kaivannaisjättesuunnitelmasta yksityiskohtaisempia tietoja.