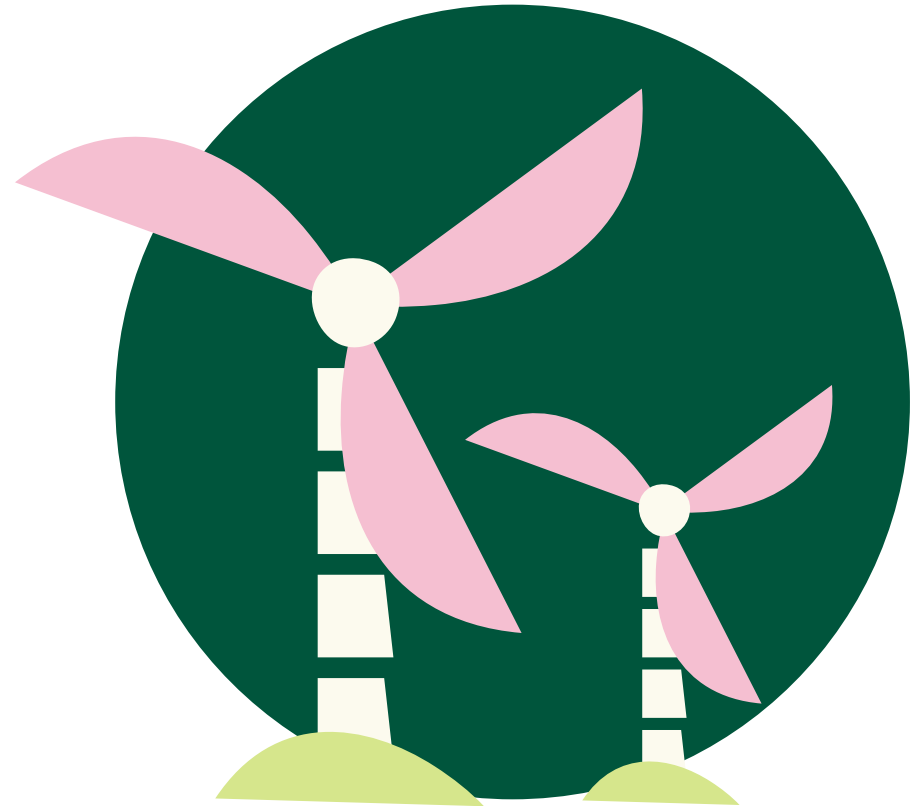




TERVOLA

Tervolan kunnan tuulivoimastrategia



Hyväksytty

Kunnanhallitus

16.1.2023

Kunnanvaltuusto

16.2.2023

Strategia toimii suunnannäyttäjänä

Tuulivoimastrategia toimii suunnannäyttäjänä Tervolan kunnan suunnitelmalliselle tuulivoimarakentamiselle. Tuulimyllyjen rakentamisella / rakentamattomuudella tulee olemaan merkittävä vaikutus kuntatalouteen. Tässä strategiassa ehdotetaan linjauksia Lapin liiton tuulivoimaselvityksen rinnalle.

Tuulivoimastrategiaa on pohdittu monitahoisesti, eri intressien kautta ja se on erilaisten näkökulmien yhteispäätös. Strategiaa tehtäessä huomioon on otettu mm. luonto, matkailu, asukkaat, maanomistajat ja kunta.

Työryhmä esittää kunnanhallitukselle ja edelleen kunnanvaltuustolle tuulivoimastrategiaa. Tuulivoiman rakentamisen edellytyksenä ovat työryhmän asettamat rajoitteet.

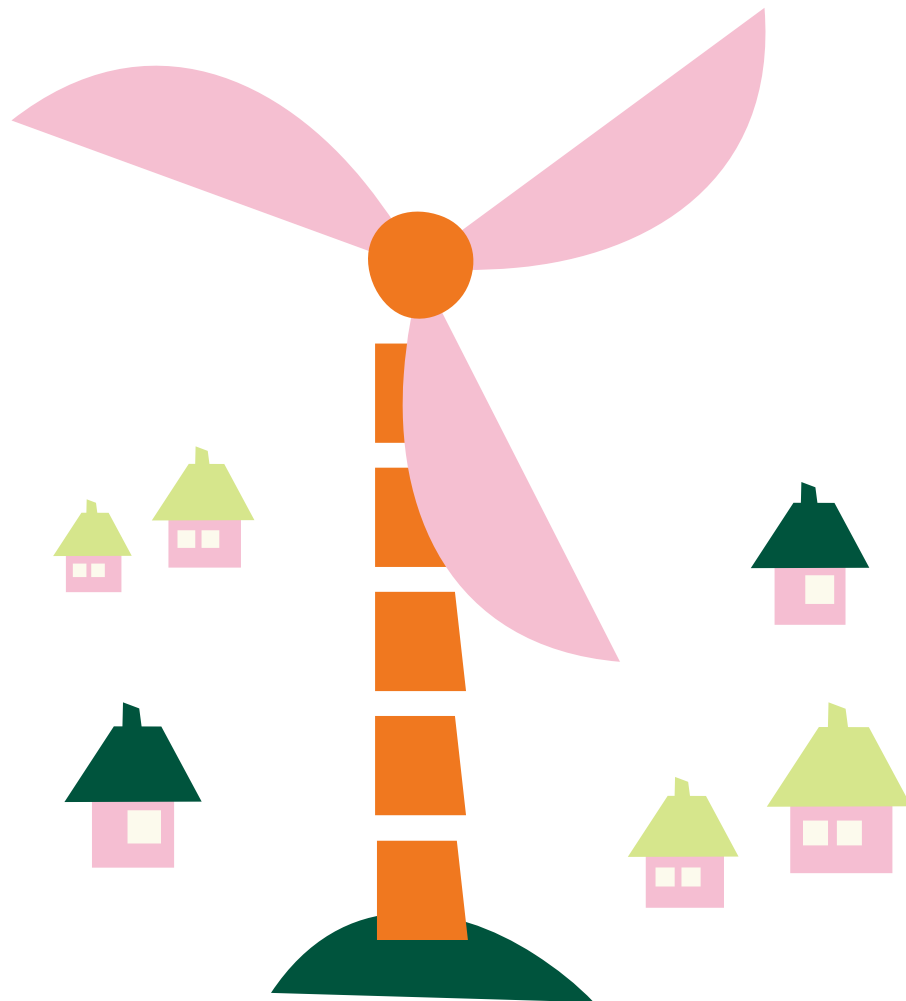
Työryhmän esittämät rajoitteet tuulivoimarakentamiseen ovat:

- Ei rakenneta jokivarteen
- Etäisyyden huomioiminen vakituisissa ja loma-asunnoissa
- Luontomatkailun huomioiminen ja turvaaminen Kätkävaarassa

Rajoite: Ei rakenneta jokivarteeseen

Kemijoki on maisemallisesti arvokas. Kemijoen rantaan ei rakenneta tuulimyllyjä. Rajoitetta ei anneta mittana, sillä asutus rajaa jo itsessään tuulimyllyjen rakentamisen.



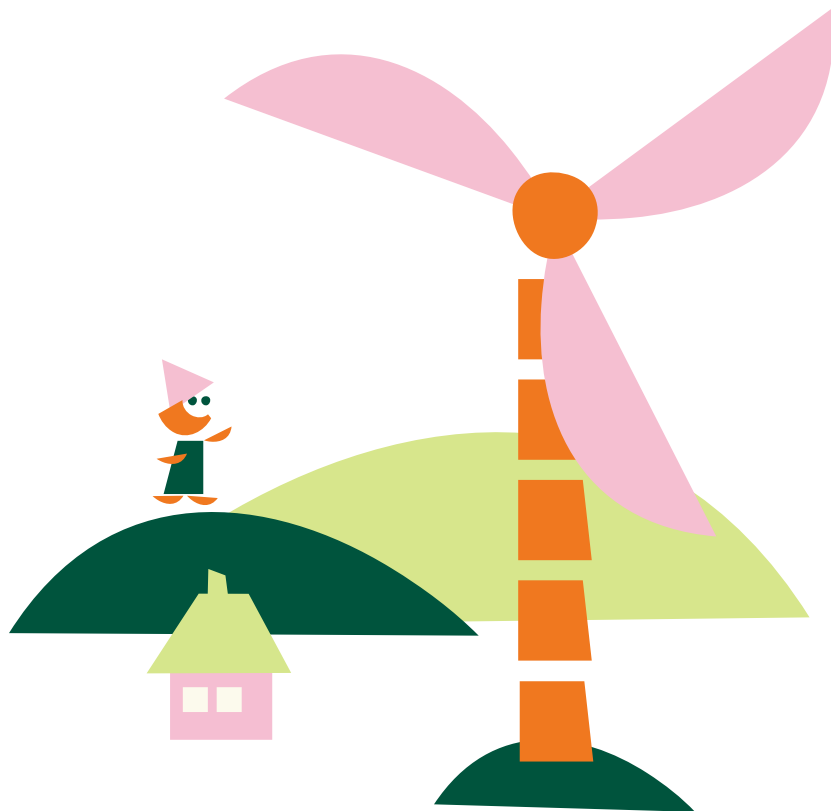


Rajoite: Etäisyyden huomioiminen vakituksissa ja loma-asunnoissa

Tuulivoiman etäisyysrajoite sekä vakituisiin että loma-asuntoihin on vähintään kaksi kilometriä. Majoja tai hirvikämppeä ei lasketa mukaan loma-asunnon määritelmään.

Etäisyysrajoitetta määriteltäessä on huomioitu myös melu-, näkö- ja välkehaitat.


Mikäli suunniteltu voimala on lähempänä kuin kolme kilometriä vakituisesta asunnosta, laaditaan kiinteistökohtainen haittaselvitys, mikäli asunnon omistaja sitä vaatii.



Rajoite: Luontomatkailun huomioiminen ja turvaaminen Kätkävaarassa

Kätkävaara on merkittävä luonto- ja pimeämatkailualue Tervolassa. Kätkävaaraan asetetaan viiden kilometrin säde suojavyöhykkeeksi Kätkävaaran korkeimmasta kohtaa mitattuna. Kätkävaaran pohjoinen puoli on tuulimyllyvapaata aluetta ja se tullaan jatkossa pitämään myös vapaana mm. pimeämatkailua ajatellen.

Suojavyöhykkeelle voidaan poikkeuksellisesti sijoittaa tuulimylly, mikäli se ei näy 80 metriin mitattuna merenpinnasta tai sen alemmaksi. Etäisyyden on kuitenkin aina oltava vähintään kaksi kilometriä rakennuksista.



**Tuulivoimastrategiatyöryhmä
esittää tuulivoimayhtiöiden
maksamien kiinteistövero-
osittaista käyttöä kuntalaisten
viihtyvyyden parantamisen hyväksi.**

1.) %-osuus tuulivoimapuistojen kautta tuloutetusta kokonaiskiinteistöverosta sivukylien ja kuntakeskuksen kehittämiseen.

2.) %-osuus tuulivoimapuistojen kautta tuloutetusta kokonaiskiinteistöverosta luonnon ennallistus- ja kunnostustöihin.

Valtuusto päättää %-osuudet vuosittain.

1.) Työryhmä esittää keinoiksi:

Kolmannen sektorin (kyläyhdistysten, metsästysseurojen, kotiseutumuseon, nuorisoseuran ym.) tukeminen avustamalla mm. kiinteistöjen investointeja, kunnossapitoa, tapahtumia, matkailua ja markkinointia.

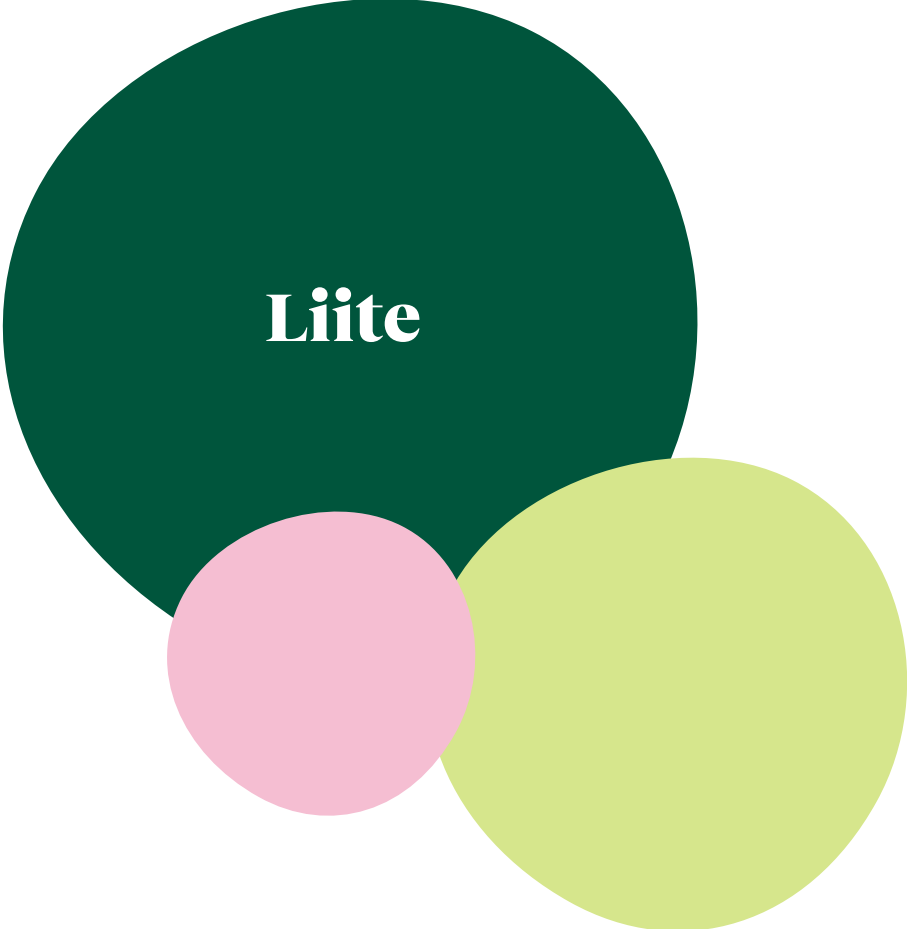
Kuntalaisia osallistavaa budjetointia.

- Kuntalaisten vuosittain ehdottaman yhden kohteen avustaminen.

2.) Työryhmä esittää toimenpiteiksi:

Kemijoen sivujokien kunnostuksen avustamisen Tervolan kunnan alueella.

Perinnemaisemien ja -biotooppien sekä elinympäristöjen hoidon avustaminen.



Työryhmä

Kunnanhallitus asetti kokouksessaan 28.3.2022 §98 työryhmän valmistelemaan erillistä Tervolan kunnan tuulivoimastrategiaa. Kunnanhallitus nimesi työryhmään kuuluvat:

- Teknisen lautakunnan puheenjohtaja Juha Juntunen (pj)
- Teknisen lautakunnan varapuheenjohtaja Jorma Vaara (varapj)
- Teknisen lautakunnan jäsen ja matkailuyrittäjä Elina Miettunen
- Asukasedustaja Juha Volotinen
- Tervolan yrittäjien edustaja Pia Palokangas
- Tervolan riistanhoitoyhdistyksen edustaja Ville Viitanen
- Metsänhoitoyhdistys Lapin edustaja Veijo Ekonoja
- MTK-Alakemijoen edustaja Juhani Lampela

- Lapin liitto nimesi työryhmään oman edustajansa Juha Piisilän
- Kunnanjohtajan nimeämä sihteeri Maiju Rahko
- Taitto Susanna Karila

Kunnanhallitus myönsi jatkoaikaa työryhmän työskentelylle kokouksessaan 6.6.2022 §168 vuoden loppuun saakka.

Työryhmä on kokoontunut 13 kertaa.

Kysely

Työryhmä halusi toteuttaa kyselyn kuntalaisille ja selvittää, miten kuntalaiset kokevat tuulivoiman ja sen vaikutukset. Kuntalaiskysely toteutettiin verkkokyselynä. Työryhmä sai arvokkaita näkemyksiä kyselystä.

Kysely oli avoinna 23.9.-30.10. välisenä aikana. Kyselyyn vastasi 232 henkilöä, joka on n. 10 % Tervolan kunnan väestöstä. Kyselyssä oli 12 valintakysymystä ja kaksi avointa, jotka olivat palautteisiin tarkoitettuja.