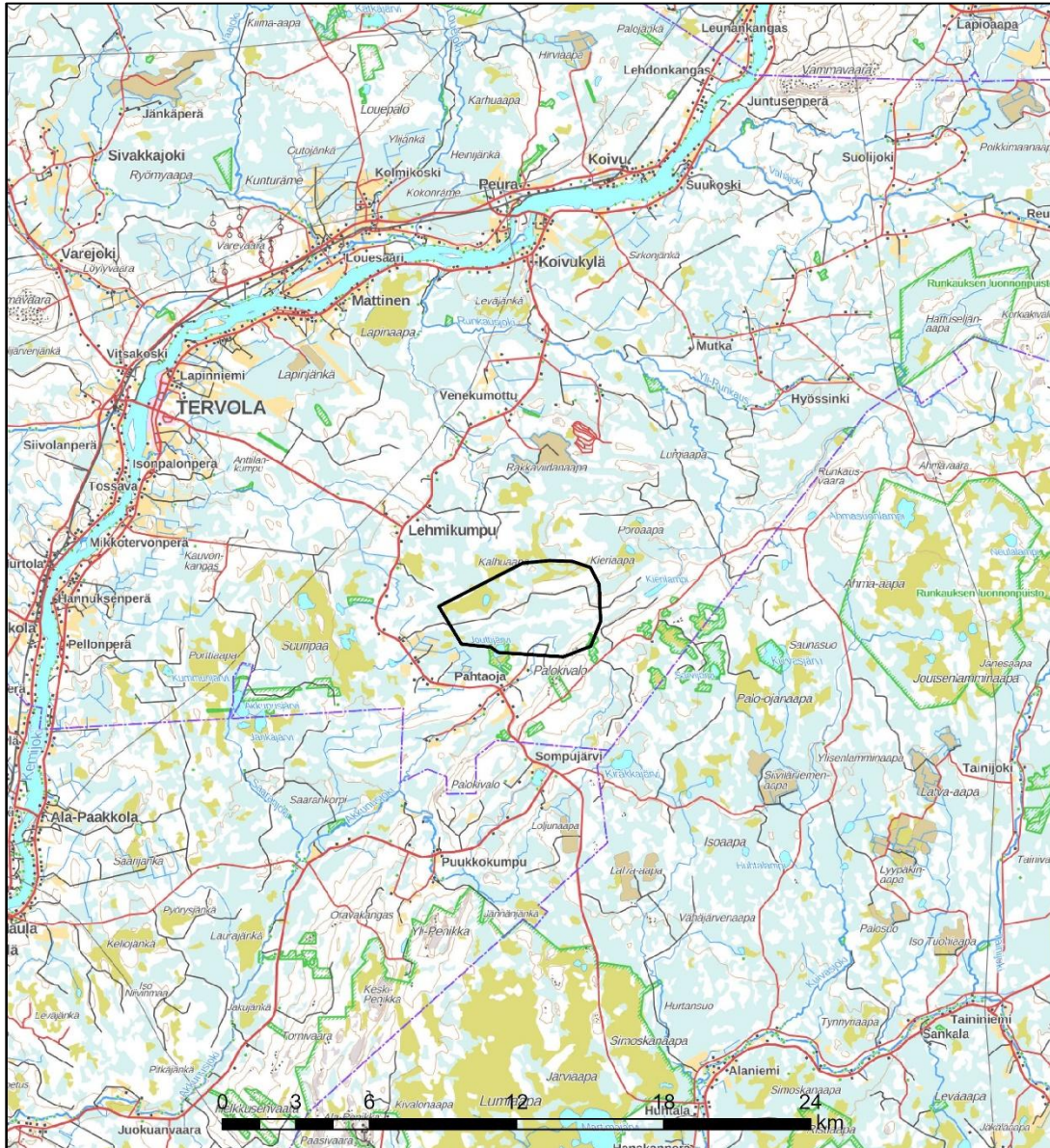


# Pitkämaan tuulivoimaosayleiskaava

## OSALLISTUMIS- JA ARVIOINTISUUNNITELMA



Tervolan kunta

12.6.2023  
päivitetty 9.4.2026

## SISÄLLYSLUETTELO

1	OSALLISTUMIS- JA ARVIOINTISUUNNITELMA (OAS).....	3
2	HANKKEEN JA SUUNNITTELUALUEEN KUVAUS .....	3
3	YMPÄRISTÖVAIKUTUSTEN ARVIOINTIMENETTELY (YVA) .....	4
4	SUUNNITTELUN TAVOITTEET .....	4
5	SUUNNITTELUN LÄHTÖKOHDAT .....	5
5.1	Valtakunnalliset alueidenkäyttötavoitteet .....	5
5.2	Maakuntakaava .....	6
5.3	Yleis- ja asemakaavat.....	7
5.4	Liittyminen muihin hankkeisiin, suunnitelmiin ja ohjelmiin .....	8
6	LAADITAVAT SELVITYKSET.....	10
7	VAIKUTUSTEN ARVIOINTI .....	11
8	OSALLISTUMINEN JA TIEDOTTAMINEN .....	11
8.1	Osalliset.....	11
8.2	Viranomaisyhteistyö .....	13
8.3	Osallistuminen ja vuorovaikutuksen järjestäminen.....	13
8.4	Valitus .....	13
9	TAVOITEAIKATAULU .....	14
10	YHTEYSTIEDOT .....	15

## Paikkatietoaineistot:

- Taustakartat, peruskartat, maastokarttarasterit: ©MML 2022, 2025
- Länsi-Lapin maakuntakaava: ©Lapin liitto 2022
- Yleis-, asema- ja ranta- asemakaavat: ©SYKE yleiskaavapalvelu 2022, Tervolan kunnan internet-sivut ja karttapalvelut 2022

## 1 Osallistumis- ja arviointisuunnitelma (OAS)

Alueidenkäyttölain (ent. Maankäyttö- ja rakennuslain (MRL)) 63 §:n mukaan tulee kaavoitustyöhön sisällyttää kaavan laajuuteen ja sisältöön nähden tarpeellinen suunnitelma osallistumis- ja vuoro-vaikutusmenettelystä sekä kaavan vaikutusten arvioinnista. Osallistumis- ja arviointisuunnitelma (OAS) asetetaan nähtäville kaavatyön aloitusvaiheessa. Osalliset voivat lausua mielipiteensä osallistumis- ja arviointisuunnitelmasta.

Osallistumis- ja arviointisuunnitelmassa kerrotaan, mitä on suunnitteilla ja missä, ketkä ovat kaavatyön osalliset, milloin ja miten alueen suunnitteluun voi vaikuttaa, arvioitu aikataulu, suunnittelutyön lähtökohdat, tavoitteet ja työn aikana tehtävät selvitykset sekä vaikutusten arvioinnit. Osallistumis- ja arviointisuunnitelmaa (OAS) tarkennetaan tarvittaessa kaavatyön edetessä.

Tervolan kunnanhallitus on 5.6.2023 § 154 mukaisesti päättänyt asettaa hanketta kuvaavan osallistumis- ja arviointisuunnitelman nähtäville 2.8.-31.8.2023 väliseksi ajaksi.

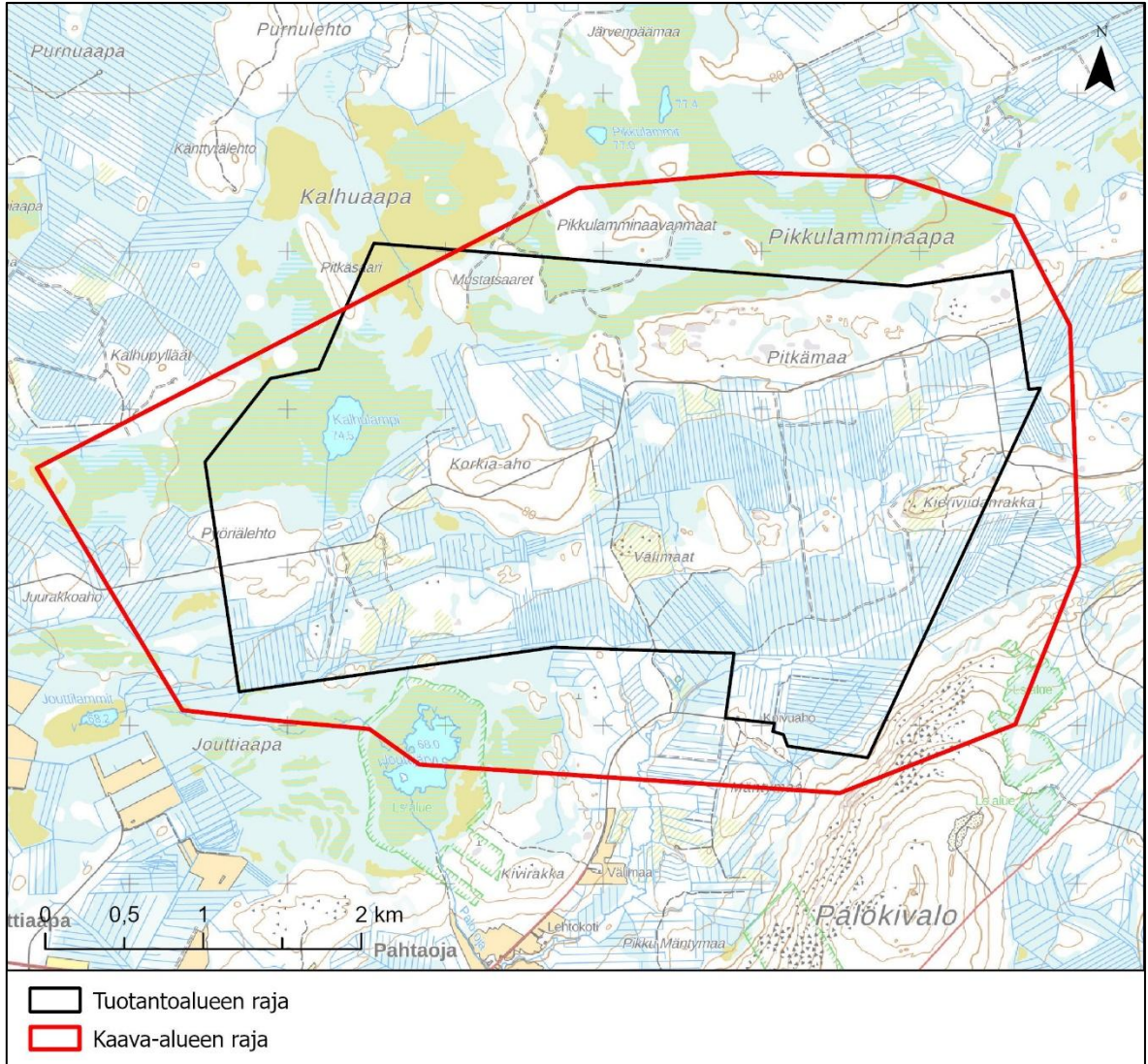
## 2 Hankkeen ja suunnittelualueen kuvaus

Tervolan kunnanvaltuusto on käynnistänyt 16.6.2022 (§ 57) Pitkämäen alueelle tuulivoimaa koskevan osayleiskaavan laatimisen Myrsky Energia Oy:n kaavoitusaloitteesta. Hankealue sijaitsee noin 16 kilometrin päässä Tervolan keskustaaajamasta kaakkoon. Kaava-alueen pinta-ala on noin 1157 hehtaaria.

Hankkeessa suunnitellaan korkeintaan 11 tuulivoimalaa, joiden yksikköteho on 6–10 MW. Voimaloiden kokonaiskorkeus on enintään 300 m, napakorkeus enintään 200 m ja lavan pituus enintään 100 m. Tuulivoimaloiden lisäksi alueelle rakennetaan tarvittavat huoltotiet, maakaapelointi voimaloiden välille ja sähköasema hankealueen eteläosaan nykyisen voimajohdon varrelle.

Sähkönsiirron vaihtoehdot on kuvattu YVA-selostuksessa. Sähkö siirretään kaava-alueen luoteispuolelle noin 7 kilometrin päähän rakennettavalle Lehmikummun uudelle sähköasemalle 110 kV ilmajohdolla tai 33 kV maakaapelilla, tai kaava-alueen itäpuolelle noin 13 kilometrin päähän rakennettavalle uudelle Saunakummun sähköasemalle 400 kV ilmajohdolla.

Etäisyydet tuulivoimaloista lähimpiin keskustaaajamiin ovat: Tervola noin 16 kilometriä, Keminmaa noin 37 kilometriä, Tornio noin 48 kilometriä ja Kemi noin 40 kilometriä.



Kuva 2.1. Kaava- ja hankealueen raja on esitetty kartalla mustalla viivalla.

Hankealue on pääosin metsää ja vähäpuustoista suoaluetta. Alueella on kaksi pientä lampea. Hankealueen metsät ovat pääasiassa yksityisten maanomistajien omistuksessa. Kaava-alueelle ei sijoitu vapaa-ajan eikä vakituista asumista. Kaava-alue sijaitsee osin valtion hallinnoimalla luonnonsuojelualueeksi perustettavalla Kalhuaavan alueella.

### 3 Ympäristövaikutusten arviointimenettely (YVA)

Hankkeesta tehdään YVA-lain mukainen ympäristövaikutusten arviointi samaan aikaan, kun alueelta laaditaan kaavaa. Vaikka YVA toteutetaan samanaikaisesti kaavan laatimisen kanssa, osayleiskaavoitus ja ympäristövaikutusten arviointimenettely (YVA) toteutetaan erillisinä prosesseina.

### 4 Suunnittelun tavoitteet

Kaavoituksen tavoitteena on mahdollistaa tuulivoimaloiden ja niihin liittyvien huoltoteiden, maakaapeleiden ja sähköaseman rakentaminen laatimalla AKL (ent. MRL) 77 a §:n mukainen oikeusvaikeuttainen yleiskaava, jota voidaan käyttää suoraan tuulivoimalan rakennusluvan myöntämisen perusteena.

## 5 Suunnittelun lähtökohdat

### 5.1 Valtakunnalliset alueidenkäyttötavoitteet

Alueidenkäyttölain 24 §:n mukaan alueidenkäytön suunnittelussa on huolehdittava valtakunnallisten alueidenkäyttötavoitteiden huomioon ottamisesta siten, että edistetään niiden toteuttamista. Valtioneuvosto päätti valtakunnallisista alueidenkäyttötavoitteista 14.12.2017. Tämän kaavan suunnitteluun vaikuttavat ainakin seuraavat valtakunnalliset alueidenkäyttötavoitteet:

Terveellinen ja turvallinen elinympäristö

- Varaudutaan sään ääri-ilmiöihin ja tulviin sekä ilmastomuutoksen vaikutuksiin. Uusi rakentaminen sijoitetaan tulvavaara-alueiden ulkopuolelle tai tulvariskien hallinta varmistetaan muutoin.
- Ehkäistään melusta, tärinästä ja huonosta ilmanlaadusta aiheutuvia ympäristö- ja terveyshaittoja.

Elinvoimainen luonto- ja kulttuuriympäristö sekä luonnonvarat

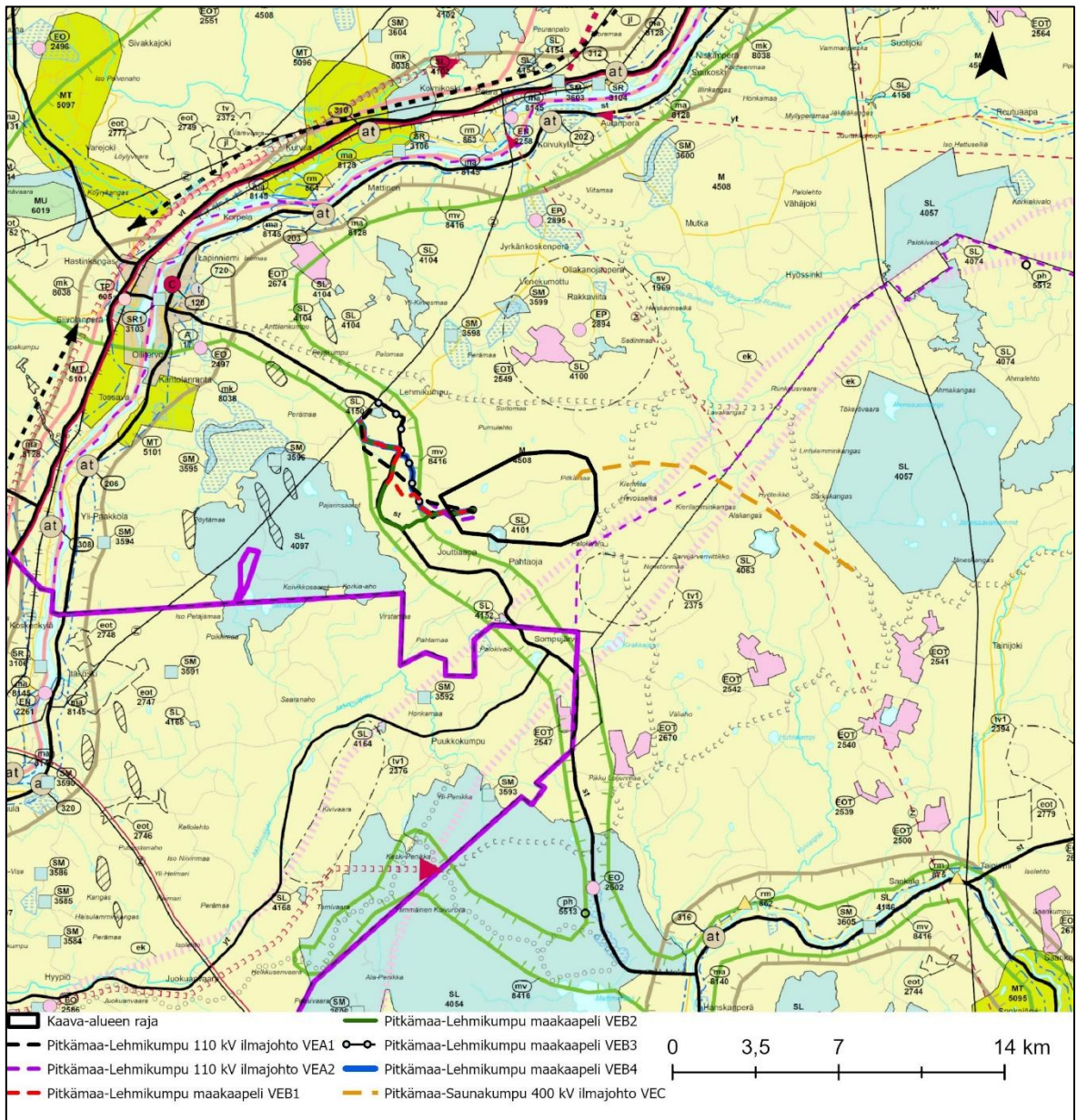
- Huolehditaan valtakunnallisesti arvokkaiden kulttuuriympäristöjen ja luonnonperinnön arvojen turvaamisesta.
- Edistetään luonnon monimuotoisuuden kannalta arvokkaiden alueiden ja ekologisten yhteyksien säilymistä.
- Huolehditaan virkistyskäyttöön soveltuvien alueiden riittävydestä sekä viheralueverkoston jatkuvuudesta.
- Luodaan edellytykset bio- ja kiertotaloudelle sekä edistetään luonnonvarojen kestävää hyödyntämistä. Huolehditaan maa- ja metsätalouden kannalta merkittävien yhtenäisten viljely- ja metsäalueiden sekä saamelaiskulttuurin ja -elinkeinojen kannalta merkittävien alueiden säilymisestä.

Uusiutumiskykyinen energiahuolto

- Varaudutaan uusiutuvan energian tuotannon ja sen edellyttämien logististen ratkaisujen tarpeisiin. Tuulivoimalat sijoitetaan ensisijaisesti keskitetyksi usean voimalan yksiköihin. Turvataan valtakunnallisen energiahuollon kannalta merkittävien voimajohtojen ja kaukokuljettamiseen tarvittavien kaasuputkien linjaukset ja niiden toteuttamismahdollisuudet. Voimajohtolinjauksissa hyödynnetään ensisijaisesti olemassa olevia johtokäytäviä.

5.2 Maakuntakaava

Länsi-Lapin maakuntakaava



Kuva 5.1 Ote Länsi-Lapin maakuntakaavasta (28.1.2022). Osayleiskaava-alueen sijainti on osoitettu kartalla mustalla rajauksella.

Länsi-Lapin maakuntakaava on vahvistettu ympäristöministeriön toimesta 19.2.2014 ja saanut lainvoiman KHO:n päätöksellä 11.9.2015. Kyseessä on kokonaismaakuntakaava, joka käsittää Kemi-Tornion ja Tornionlaakson seutukunnat. Kaava-alueeseen kuuluvat Kemijärven ja Tornion kaupungit sekä Kemijärven, Simonselän, Tervolan, Pellon ja Ylitornion kunnat.

Maakuntakaavassa hankealue on maa- ja metsätalousvaltaista aluetta (M). Hankealue ei sisällä maakuntakaavassa tuulivoimatuotannon suunnitteluun soveltuviin alueisiin eikä tuulivoimaloiden alueisiin. Hankealueen läheisyydessä, alueen itä- ja kaakkoispuolelle on osoitettu maakuntakaavassa kaivostoiminnan kehittämisen vyöhyke sekä paliskunnan raja tai esteita. Hankealue sijoittuu kokonaisuudessaan poronhoitoalueelle, poronhoitoalue on osoitettu maakuntakaavassa

kuntarajan mukaisesti Kemin ja Tervolan rajalle. Kuntaraja ja poronhoitoalue on hankealueesta noin 5 kilometrin päässä. Suunnittelualan läheisyydessä kulkeva Kivalontie on osoitettu maakunta-kaavassa seututienä ja sen ympäristö matkailun vetovoima-alue-, matkailun ja virkistyksen kehittämisen aluemerkinä.

Maakuntakaavassa on osoitettu kaavamerkintöjen lisäksi yleisiä suunnittelumääräyksiä, jotka koskevat koko maakuntakaava-aluetta. Tämän osayleiskaavan kannalta huomioitavia suunnittelumääräyksiä ovat:

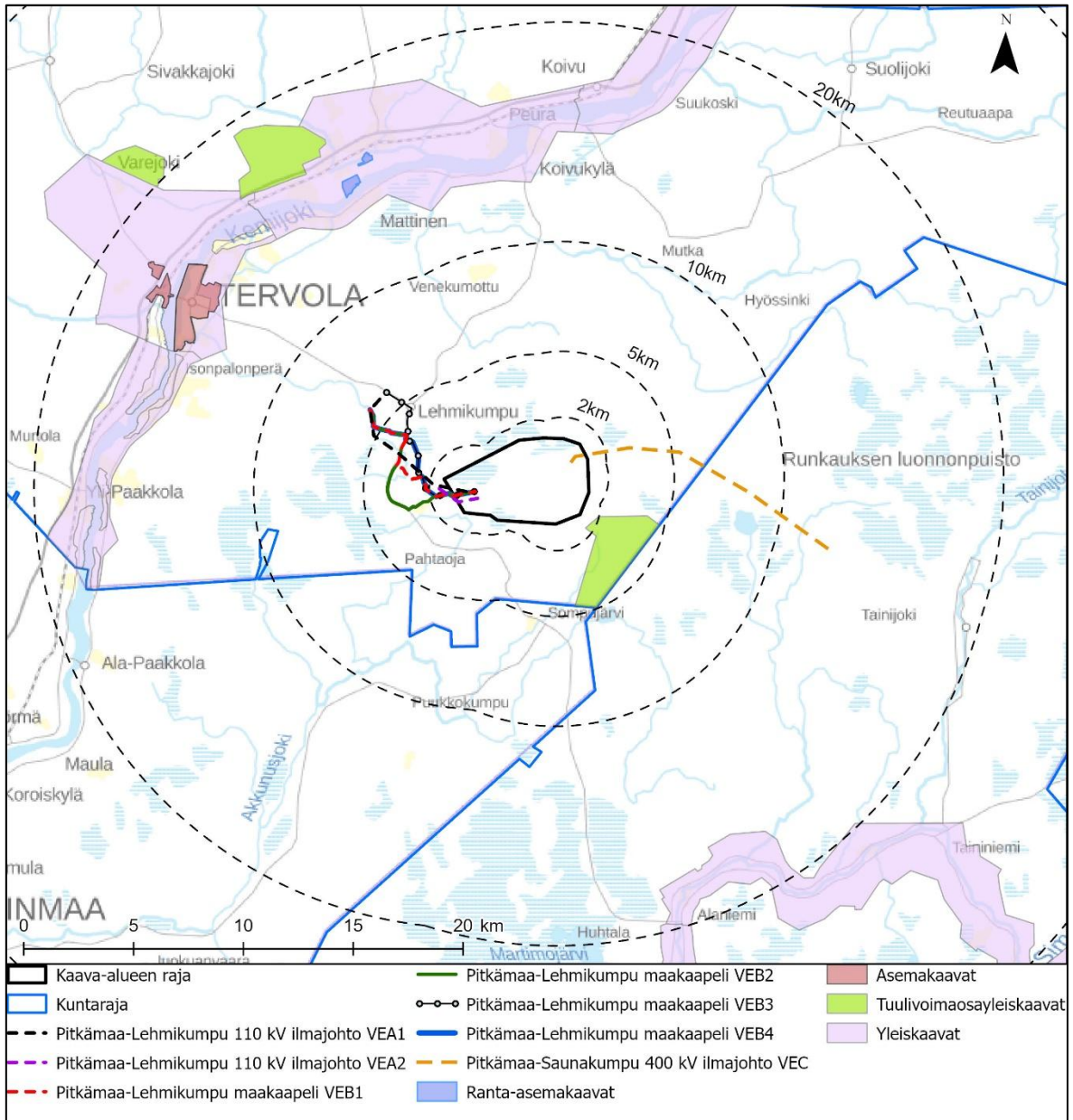
- Maankäytön suunnittelussa on otettava huomioon arvokkaat luonnonympäristöt, arvokkaat maisema-alueet ja rakennetut kulttuuriympäristöt sekä kiinnitettävä erityistä huomiota rakennetun ympäristön laatuun.
- Maisemallisesti herkillä alueilla, kuten maankohoamisrannikolla, jokien ja järvien rannoilla ja arvokkaimilla vaara-alueilla sekä pääteiden, matkailupalvelualueiden, retkeilyreittien ja taajamien läheisissä metsissä metsänkäsittelytoimenpiteet on suunniteltava huolellisesti ottaen huomioon maiseman ominaispiirteet ja pyrittävä välttämään suuria muutoksia.
- Rakennuksia tai muita huomattavia rakenteita ei tule suunnitella sijoitettavaksi maisemallisesti aroille paikoille, kuten kapeisiin niemen kärkiin ja kannaksille sekä rantamaisemaa hallitsevien kumpareiden huipulle.
- Tuulivoimalat tulee sijoittaa keskitetysti usean tuulivoimalan muodostamiin ryhmiin. Kunnan kaavoituksessa ja muussa alueidenkäytön suunnittelussa on otettava huomioon tuulivoiman rakentamisen vaikutukset maisemaan, asutukseen, loma-asutukseen, linnustoon ja muuhun eläimistöön, luontoon ja kulttuuriperintöön sekä lievennettävä haitallisia vaikutuksia.
- Tuulivoimaloita tai muita korkeita rakenteita suunniteltaessa on otettava huomioon lentoesteiden korkeusrajoitukset.
- Kunnan kaavoituksessa ja muussa alueidenkäytön suunnittelussa on selvitettävä ja otettava huomioon tuulivoimaloiden vaikutukset ilmalvontatutkiiin ja puolustusvoimien radioyhteyksiin sekä pyydettävä Puolustusvoimien lausunto asiasta.
- Poronhoitoalueella on turvattava poronhoidon ja muiden luontaiselinkeinojen alueidenkäytölliset toiminta- ja kehittämisedellytykset. Poronhoitoon olennaisesti vaikuttavaa alueidenkäyttöä suunniteltaessa on otettava huomioon poronhoidolle tärkeät alueet. Valtion maiden osalta on neuvoteltava asianomaisen paliskunnan edustajien kanssa.
- Meluhaittojen ehkäisemiseksi ja ympäristön viihtyisyyden turvaamiseksi maankäytön, liikenteen ja rakentamisen suunnittelussa sekä rakentamisen lupamenettelyissä on otettava huomioon valtioneuvoston päätös melutasojen ohjeistoista.
- Suunniteltaessa sellaisen alueen käyttöä, jolla on kiinteä muinaisjäänös, on neuvoteltava Museoviraston kanssa. Ilman muinaismuistolain nojalla annettua lupaa on kiinteän muinaisjäänöksen kaivaminen, peittäminen, muuttaminen, vahingoittaminen, poistaminen ja muu siihen kajoaminen kielletty. Määräys koskee myös vedenalaisia muinaisjäänöksiä.
- Suunniteltaessa suojelualueen tai suojeluohjelmaan kuuluvan alueen käyttöä on neuvoteltava luonnonsuojelusta ja alueen hallinnasta vastaavien viranomaisten kanssa.

### 5.3 Yleis- ja asemakaavat

Kaava-alueella ei ole voimassa olevia yleis-, asema- tai ranta-asemakaavoja. Seuraavassa karttaotteessa on esitetty lähistölle sijoittuvat yleiskaavat.

#### Kemijokivarren osayleiskaavat

Viidestä osa alueesta koostuvat Tervolan Kemijokivarren osayleiskaavat sijoittuvat lähimmillään noin 14 kilometrin etäisyydelle hankealueesta luoteeseen. Kaavat on hyväksytty vuosina 2002–2005. Paakkola-Ylipaakkola-osa-alueen yleiskaavaa on tarkistettu vuonna 2015 kyläyleiskaavalla, jonka ulkopuolella on voimassa aiemmin hyväksytty Paakkola-Ylipaakkola-osayleiskaava.



Kuva 5.2. Ote Tervolan Kemijokivarren osayleiskaavoista kaava-alueen lähistöllä (29.10.2025). Kaava-alueen sijainti on osoitettu kartalla mustalla rajauksella.

#### 5.4 Liittyminen muihin hankkeisiin, suunnitelmiin ja ohjelmiin

Tervolan kunnanvaltuusto on 16.2.2023 hyväksynyt Tervolan kunnan alueelle tuulivoimastrategian. Tuulivoimastrategia toimii suunnannäyttäjänä Tervolan kunnan suunnitelmalliselle tuulivoimarakentamiselle. Tuulivoimastrategiassa on esitetty linjauksia Lapin liiton tuulivoimaselvityksen rinnalle.

Tuulivoimastrategiassa on asetettu tuulivoimarakentamiselle seuraavat rajoitteet:

- Ei rakenneta jokivarteen. Kemijoki on maisemallisesti arvokas. Kemijoen rantaan ei rakenneta tuulimyllyjä. Rajoitetta ei anneta mittana, sillä asutus rajaa jo itsessään tuulimyllyjen rakentamisen.

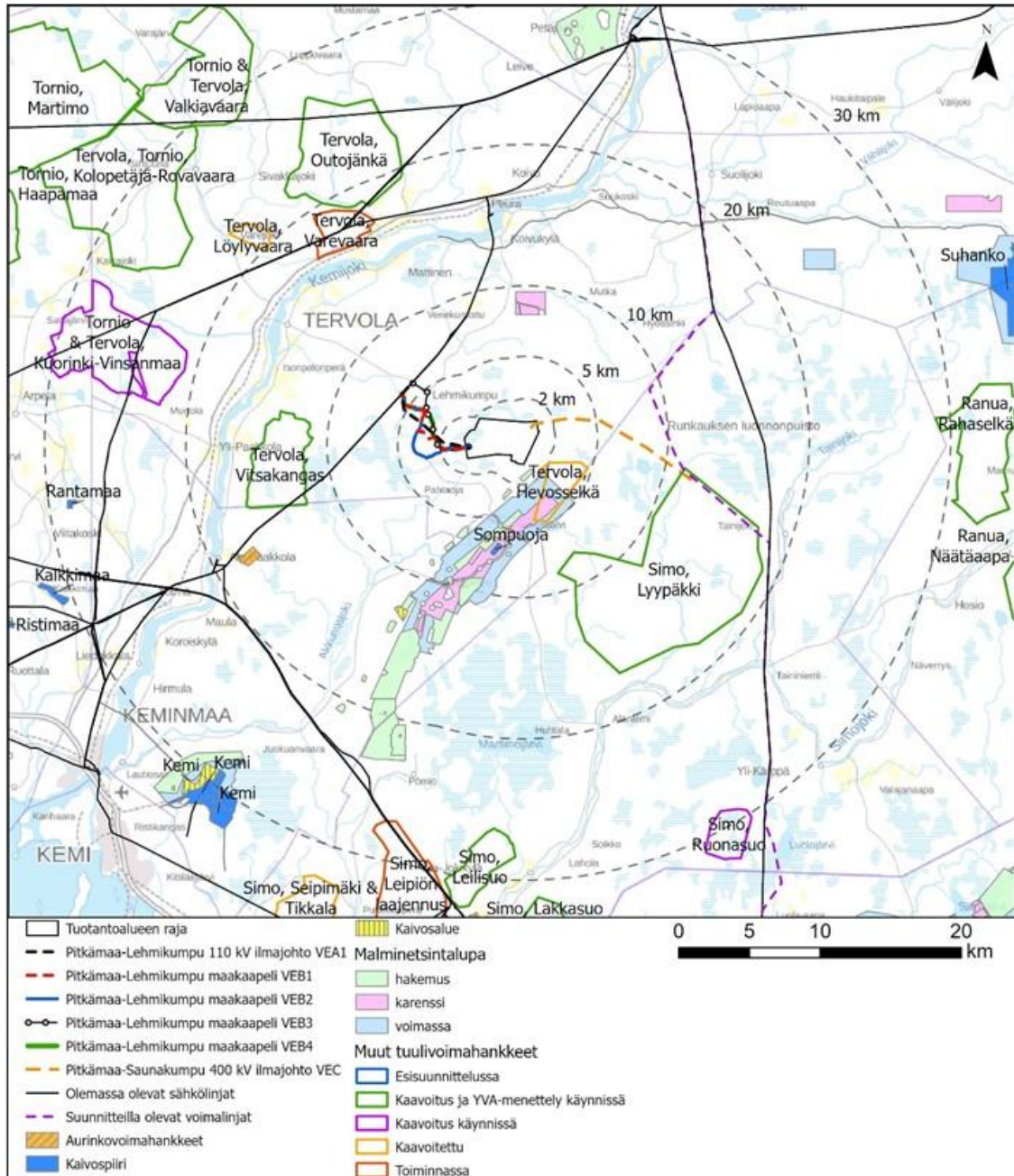
- Etäisyyden huomioiminen vakituisissa ja loma-asunnoissa. Tuulivoiman etäisyysrajoite sekä vakituisiin että loma-asuntoihin on vähintään kaksi kilometriä. Majoja tai hirvikämppeä ei lasketa mukaan loma-asunnon määritelmään.
- Luontomatkailun huomioiminen ja turvaaminen Kätkävaarassa. Kätkävaara on merkittävä luonto- ja pimeämatkailualue Tervolassa. Kätkävaaraan asetetaan viiden kilometrin säde suojavaohykkeeksi Kätkävaaran korkeimmasta kohtaa mitattuna. Kätkävaaran pohjoinen puoli on tuulimyllyvapaata aluetta ja se tullaan jatkossa pitämään myös vapaana mm. pimeämatkailua ajatellen.  
Suojavaohykkeelle voidaan poikkeuksellisesti sijoittaa tuulimylly, mikäli se ei näy 80 metriin mitattuna merenpinnasta tai sen alemmaksi. Etäisyyden on kuitenkin aina oltava vähintään kaksi kilometriä rakennuksista.

Lisäksi strategiassa on esitetty tuulivoimayhtiöiden maksamien kiinteistöverojen osittaisia käyttökohteita kuntalaisten viihtyvyyden parantamisen hyväksi.

### Muut tuulivoimahankkeet

*Taulukko 1 Toiminnassa ja suunnitteilla olevat tuulivoimahankkeet 30 kilometrin säteellä Pitkämaan hankkeesta.*

Hanke	Laajuus	Tila	Etäisyys (noin)
Toiminnassa olevat tuulivoiman tuotantoalueet lähialueella			
Varevaara, Tervola	10 voimalaa	Tuotannossa	15 km
Leipiön laajennus, Simo	27 voimalaa	tuotannossa	27 km
Suunnitteilla olevat tuulivoimahankkeet			
Hevonselkä, Tervola	Enintään 6 voimalaa	kaavoitettu	1,2 km
Lyypäkki, Simo	Enintään 42 voimalaa	kaavoitus ja YVA-menettely käynnissä	7 km
Vitsakangas, Tervola	Enintään 17 voimalaa	kaavoitus ja YVA-menettely käynnissä	12 km
Outojätkä, Tervola	Enintään 36 voimalaa	kaavoitus ja YVA-menettely käynnissä	17 km
Löylyvaara, Tervola	enintään 3 voimalaa	kaavoitettu	19 km
Kuorinki-Vinsanmaa, Tervola/Tornio	Enintään 30 voimalaa	kaavoitus käynnissä	21 km
Kolopetäjä-Rovavaara, Tervola & Tornio	enintään 55 voimalaa	kaavoitus ja YVA-menettely käynnissä	24 km
Simo, Leilisu	enintään 14 voimalaa	Kaavoitus ja YVA-menettely käynnissä	26 km
Valkiavaara, Tervola & Tornio	Enintään 37 voimalaa	kaavoitus ja YVA-menettely käynnissä	27 km
Ruonasuo, Simo	Enintään 5 voimalaa	Kaavoitus käynnissä	28 km
Rahaselkä, Ranua	Enintään 35 voimalaa	Kaavoitus ja YVA-menettely käynnissä	28 km



Kuva 5.3. Hankkeen läheiset tuulivoimahankeet.

### Muut hankkeet ja suunnitelmat

Tällä hetkellä ei ole tiedossa muita hankkeita, joiden yhteisvaikutuksia tulisi tarkastella.

## 6 Laadittavat selvitykset

Kaavoituksen kanssa samaan aikaan tehdään YVA-lain (Laki ympäristövaikutusten arviointimenettelystä) mukainen ympäristövaikutusten arviointi. Kaavassa hyödynnetään YVA-menettelyn tuloksia sekä YVA:n yhteydessä tehtäviä selvityksiä, jota ovat mm.

- Meluselvitys
- Maisemaselvitys
- Selvitys varjostusvälkkeestä

- Näkymisalueanalyysi
- Kuvasovitteet voimaloiden näkymisestä
- Arkeologinen selvitys
- Luontoselvitykset
  - Lintujen kevät- ja syysmuuton seuranta
  - Pöllöjen soidinselvitys
  - Metson soidinpaikkaselvitys
  - Viitasammakkoselvitys
  - Pesimälinnustoselvitys
  - Luontotyyppi- ja kasvillisuus selvitys
  - Lepakkoselvitys
  - Päiväpetolintutarkkailu
- Suurpään alueen Natura-arviointi
- Kuivasjärven alueen Natura-arviointi

## 7 Vaikutusten arviointi

Yleiskaavan laadinnan yhteydessä arvioidaan kaavan keskeiset vaikutukset maankäyttö- ja rakennuslain sekä maankäyttö- ja rakennusasetuksen mukaisesti. Tuulivoimalat vaikuttavat ympäristöönsä muuttamalla maisemaa sekä tuottamalla ääntä ja välkettä. Tuulivoimarakentamisella voi olla vaikutuksia luonnonarvoihin ja ihmisten elinoloihin.

Yleiskaavan vaikutusten arvioinnissa tarkastellaan erityisesti hankkeen luonto-, maisema-, melu-, kulttuuriympäristö-, välke- ja ilmastovaikutuksia sekä vaikutuksia ihmisiin ja poronhoitoon. Vaikutuksia arvioidaan tarvittavassa laajuudessa myös esimerkiksi liikenteeseen sekä maankäyttöön ja yhdyskuntarakenteeseen. Vaikutuksia arvioidaan tarvittavin osin myös seudullisesti. Vaikutusten arviointi perustuu ympäristövaikutusten arviointimenettelyn tuloksiin ja tehtyihin selvityksiin.

Kullakin vaikutustyyppillä on erilainen vaikutusalueensa. Osa vaikutuksista rajoittuu aivan tuulivoimaloiden rakennuskohteiden läheisyyteen. Osa vaikutuksista, kuten maisema- ja linnustovaikutukset, saattavat ulottua laajemmalle alueelle. Arvioinnissa hyödynnetään ympäristöministeriön laatimaa ohjeistusta tuulivoimarakentamisesta ja sen vaikutusten arvioinnista.

## 8 Osallistuminen ja tiedottaminen

### 8.1 Osalliset

Osallisilla on oikeus ottaa kantaan kaavojen valmisteluun, arvioida sen vaikutuksia ja lausua kaavoista mielipiteensä (AKL, ent. MRL 62 §).

Hankkeessa järjestetään poronhoitolain 53 §:n mukaisia neuvotteluita.

Alueidenkäyttölain 62 § mukaan osallisia ovat kaava-alueen ja sen vaikutusalueen maanomistajat, asukkaat, alueella toimivat yritykset ja elinkeinon harjoittajat ja työssäkäyvät eli kaikki ne, joiden asumiseen, työnteekoon tai muihin oloihin kaavat saattavat huomattavasti vaikuttaa.

Osallisia ovat myös ne viranomaiset, yhdistykset, järjestöt ja yhteisöt, jotka toimivat alueella tai joiden toimialaa kaavassa käsitellään. Näitä ovat ainakin:

**Asukkaat, maanomistajat ja muut osalliset:**

- Kaavan vaikutusalueen asukkaat
- Kaavan vaikutusalueen maanomistajat ja haltijat

- Yritykset ja elinkeinonharjoittajat
- Virkistysalueiden käyttäjät
- Muut osalliset ja osalliseksi ilmoittautuvat

Yhteisöt, joiden toimialaa suunnittelussa käsitellään:

- Asukkaita edustavat yhteisöt kuten asukasyhdistykset sekä kylätoimikunnat
- Tiettyä intressiä tai väestöryhmää edustavat yhteisöt kuten luonnonsuojeluyhdistykset
- Elinkeinoharjoittajia ja yrityksiä edustavat yhteisöt
- Erityistehtäviä hoitavat yhteisöt tai yritykset kuten energia- ja vesilaitokset

Näitä ovat ainakin:

- Neova Oy
- Fingrid Oyj
- Digita Oyj
- Telia Finland Oyj
- Elisa Oyj
- DNA Oyj
- Tervolan Energia ja Vesi Oy
- Tervolan Palveluverkot Oy
- Kaakamon Tietoverkko-osuuskunta
- Metsänhoitoyhdistys Lappi
- Finavia Oyj
- Fintraffic Lennonvarmistus Oy
- Suomen Erillisverkot Oy
- Lapin luonnonsuojelupiiri ry
- Lapin luonnonsuojeluliitto, Tornion luonnonsuojeluyhdistys
- Tervolan Riistanhoitoyhdistys
- Sompu-Pahtaojan metsästysseura ry
- Paliskuntain yhdistys
- Narkauksen paliskunta
- Isosydänmaan paliskunta
- Muut mahdolliset yritykset ja yhteisöt

Viranomaiset, joiden toimialaa suunnittelussa käsitellään:

- Tervolan kunnanhallitus ja -valtuusto sekä lautakunnat
- Naapurikunnat (Tornio, Ylitornio, Keminmaa, Ranua, Rovaniemi ja Simo)
- Lapin elinkeino-, liikenne- ja ympäristökeskus ELY
- Lapin liitto
- Tornionlaakson museo (Tornionlaakson ja Meri-Lapin alueellinen vastuumuseo)
- Lapin maakuntamuseo (Lapin alueellinen vastuumuseo)
- Lapin aluehallintovirasto AVI
- 3. Logistiikkarykmentti
- Liikenne- ja viestintävirasto Traficom
- Väylävirasto
- Lapin hyvinvointialue
- Lapin Pelastuslaitos
- Metsähallitus
- Metsäkeskus
- Ilmatieteen laitos

## 8.2 Viranomaisyhteistyö

Kaavamenettelyn yhteydessä pidetään viranomaisneuvottelut kaavan valmisteluvaiheessa ennen valmisteluaineiston nähtävilläoloa ja tarvittaessa toinen kaavan ehdotusvaiheessa kaavaehdotuksen nähtävilläolon jälkeen (AKL 66.2 §, MRA 18 §).

## 8.3 Osallistuminen ja vuorovaikutuksen järjestäminen

Osayleiskaavan vireilletulosta, kaavaluonnoksen ja -ehdotuksen nähtävillä olosta sekä kaavan voimaantulosta tiedotetaan Tervolan alueella kunnan internetsivuilla [www.tervola.fi](http://www.tervola.fi) → Asuminen ja rakentaminen → Kaavoitus sekä Tervola-lehti-paikallislehdessä.

Nähtävilläoloaikoina osalliset voivat esittää mielipiteitään osallistumis- ja arviointisuunnitelmasta sekä kaavan valmisteluaineistosta (kaavaluonnos). Kaavaehdotuksesta voi tehdä kirjallisia muistutuksia. Hankkeen aikana järjestetään yleisötilaisuudet OAS-, kaavan valmistelu- ja kaavaehdotusvaiheessa. Tarvittaessa yleisötilaisuudet järjestetään etäyhteyksin.

Kaavoitukseen liittyvä materiaali on nähtävillä Tervolan kunnassa (Keskustie 81) sekä kunnan internet-sivuilla [www.tervola.fi](http://www.tervola.fi). → Asuminen ja rakentaminen → Kaavoitus.

### Kaavan vireilletulo

Kaavan vireille tulosta ja osallistumis- ja arviointisuunnitelmasta (OAS) tiedotetaan lehti-ilmoituksella ja kunnan nettisivuilla. OAS asetetaan nähtäville vähintään 30 päivän ajaksi, jolloin siitä pyydetään lausuntoja ja osallisilla on mahdollisuus lausua siitä mielipiteensä.

### Kaavan valmisteluvaihe

Kaavan valmisteluvaiheen aineiston nähtävillä olosta tiedotetaan lehti-ilmoituksella ja kunnan nettisivuilla. Kaavan valmisteluvaiheen aineisto (kaavaluonnos, kaavaselostus, tarvittavat selvitykset) asetetaan nähtäville vähintään 30 päivän ajaksi, jolloin siitä pyydetään lausuntoja ja osallisilla on mahdollisuus lausua mielipiteensä (MRA 30 §:n mukainen kuuleminen).

### Kaavaehdotusvaihe

Kaavaehdotus asetetaan nähtäville vähintään 30 päivän ajaksi (AKL 65 §, MRA 19 §). Nähtävillä olosta tiedotetaan lehti-ilmoituksella. Kaava-aineisto on nähtävillä myös sähköisesti internetissä. Kaavaehdotuksesta pyydetään lausuntoja ja osalliset voivat esittää siitä mielipiteensä (muistutuksen).

### Kaavan hyväksyminen

Kaavan hyväksyy kunnanhallituksen käsittelyn jälkeen kunnanvaltuusto. Hyväksymispäätöksestä tiedotetaan ELY-keskusta, Lapin liittoa ja niitä, jotka ovat sitä kirjallisesti pyytäneet. Kaavan lainvoimaisuudesta kuulutetaan Tervolan kunnan nettisivuilla ja Tervola-lehti-paikallislehdessä (MRA 93 §).

## 8.4 Valitus

Osallisilla ja kunnan jäsenillä on mahdollisuus valittaa Tervolan kunnanvaltuuston päätöksistä hallinto-oikeuteen.

## 9 Tavoiteaikataulu

Kaavoituksen kanssa rinnakkain tehdään YVA-lain mukaista ympäristövaikutusten arviointimenettelyä. Tarkoituksena on, että prosessit etenevät rinnakkain, ja yleisötilaisuuksissa kerrotaan sekä YVA:n että kaavan tilanteesta.

### Osayleiskaavan laadinnan tavoiteaikataulu

Kaavaprosessi	Ajankohta
Vireilletulo	6/2023
OAS nähtävillä	8/2023
Kaavan laatimisvaiheen aineiston laadinta	9/2023–4/2026
Kaavaluonnos nähtävillä	5–6/2026
Kaavaehdotuksen laadinta	9–11/2026
Kaavaehdotus nähtävillä	11/2026–12/2026
Kaavan viimeistely ja hyväksyminen	1-3/2027

Kaavoituksen kanssa rinnakkain tehdään YVA-lain mukaista ympäristövaikutusten arviointimenettelyä. Tarkoituksena on, että prosessit etenevät rinnakkain, ja yleisötilaisuuksissa kerrotaan sekä YVA:n että kaavan tilanteesta.

### Ympäristövaikutusten arviointimenettelyn (YVA) tavoiteaikataulu

YVA-prosessi	Ajankohta
YVA-ohjelman laadinta	2–6/2023
YVA-ohjelma nähtävillä	8/2023
Yhteysviranomaisen lausunto YVA-ohjelmasta	10/2023
YVA-selostuksen laadinta	1/2025–4/2026
YVA-selostus nähtävillä	4–6/2026
Yhteysviranomaisen perusteltu päätelmä	8/2026

## 10 Yhteystiedot

### **Tervolan kunta**

Kunnanjohtaja, Mika Simoska  
puh. 040 506 2928  
mika.simoska@tervola.fi

### **Kaavaa laativa konsultti**

Sitowise Oy  
Maankäytön suunnittelija, Ins. YAMK (YKS 700) Sanna Matkaselkä  
Voudintie 3  
90400 OULU  
puh. 044 427 9931  
sanna.matkaselka@sitowise.com

### **Hankevastaava**

ABO Energy Oy  
Kalle Oiva  
puh. +358 (0)50 537 8950  
kalle.oiva@aboenergy.fi

### **Palaute osallistumis- ja arviointisuunnitelmasta ja kaava-aineistoista**

Mahdolliset lausunnot ja mielipiteet jätetään osoitteeseen:

Tervolan kunta  
Keskustie 81  
95300 TERVOLA

tai sähköpostitse osoitteeseen [tervolan.kunta@tervola.fi](mailto:tervolan.kunta@tervola.fi).